



УТВЕРЖДЕНО:
Педагогическим советом Колледжа
Протокол № 5 от «28» января 2022 г.

**ФОНД ОЦЕНОЧНЫХ СРЕДСТВ
ДИСЦИПЛИНЫ**

ОУД.13. Экономика

**основной профессиональной образовательной программы среднего
профессионального образования – программы подготовки специалистов среднего
звена**

по специальности: 43.02.14 Гостиничное дело

Квалификация: *специалист по гостеприимству*

год начала подготовки: 2022

Разработчики:

должность	ученая степень и звание, ФИО
<i>Преподаватель</i>	<i>Любарская Е.В.</i>

ФОС согласован и одобрен руководителем ППСЗ:

должность	ученая степень и звание, ФИО
<i>Руководитель ОПОП 43.02.14.Гостиничное дело</i>	<i>Варламова А.В.</i>



1. Паспорт фонда оценочных средств

В результате освоения учебной дисциплины обучающийся должен обладать следующими умениями и знаниями:

Умения:

умение принимать рациональные решения при ограниченности природных ресурсов, оценивать возможные последствия для себя, окружения и общества в целом;

– находить актуальную экономическую информацию в источниках, включая Интернет; анализ, преобразование и использование экономической информации, решение практических задач в учебной деятельности и реальной жизни, в том числе в семье;

– разрабатывать и реализовывать проекты экономической и междисциплинарной направленности на основе базовых экономических знаний;

– умение ориентироваться в текущих экономических событиях.

Знания/понимание

– освоение основных знаний об экономической жизни общества, в котором осуществляется экономическая деятельность индивидов, семей, отдельных предприятий и государства;

– воспитание ответственности за экономические решения, уважение к труду и предпринимательской деятельности;

– формирование готовности использовать приобретенные знания о функционировании рынка труда, сферы малого предпринимательства и индивидуальной трудовой деятельности для ориентации в выборе профессии и дальнейшего образования;

– понимание особенностей современной мировой экономики, место и роли России

Формой аттестации по учебной дисциплине является **экзамен**.

2. Контрольно - измерительные материалы для итоговой аттестации по учебной дисциплине

Предметом оценки являются умения и знания. Контроль и оценка осуществляются с использованием следующих форм и методов:

- для текущего контроля – практические и контрольная работа,
- для промежуточной аттестации – экзамен.

Формы промежуточной аттестации по семестрам:



№ семестра	Форма контроля
2	экзамен.

Оценка освоения дисциплины предусматривает проведение экзамена в виде тестирования. Студенты, получившие удовлетворительные оценки за текущие практические работы, освобождаются от прохождения тестирования. Итоговая оценка выставляется по следующим показателям:

«5» - при среднем балле свыше 4,5

«4» - при среднем балле более 3,5 и менее или равно 4,5

«3» - при среднем балле более или равно 3 и менее или равно 3,5.

Процент результативности (правильных ответов)	Качественная оценка индивидуальных образовательных достижений	
	Балл (отметка)	Вербальный аналог
90 ÷ 100	5	Отлично
80 ÷ 89	4	Хорошо
70 ÷ 79	3	Удовлетворительно
менее 70	2	Не удовлетворительно

3. Комплект заданий для промежуточной аттестации в виде тестирования

ВАРИАНТ 1

1. Сравните различные определения предмета экономической теории и определите, какое из них наиболее полно отражает его современное понимание:

- а) законы и правила рационального ведения домашнего хозяйства;
- б) закономерности развития государственного хозяйства;
- в) богатство общества;
- г) закономерности эффективного использования ограниченных ресурсов при производстве материальных благ с целью удовлетворения потребностей людей;
- д) производственные отношения во взаимосвязи с производительными силами общества;
- е) закономерности развития народного хозяйства.

2. Блага — это предметы, удовлетворяющие потребности людей. Определите признаки экономических благ и подкрепите свой ответ примерами:



- а) редкость;
- б) бесплатность;
- в) платность;
- г) полезность;
- д) созданы природой;
- е) созданы трудом.

3. Какая из известных Вам экономических моделей помогает принять эффективное экономическое решение при определении КАК ПРОИЗВОДИТЬ:

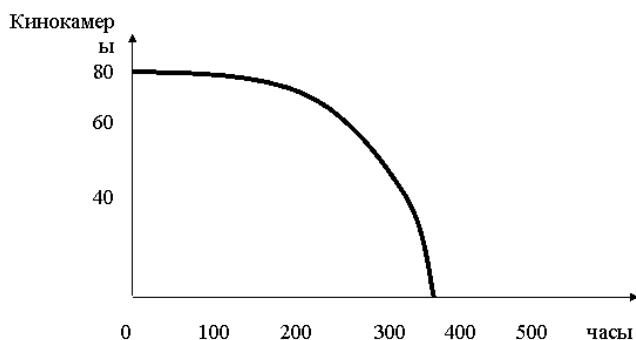
- а) кривая производственных возможностей;
- б) производственные функции (изокванты);
- в) кривая Лоренца;
- г) модель спроса и предложения.

4. Проведите сравнительный экономический анализ сильных и слабых сторон рыночной экономики как цивилизации:

СИЛЬНЫЕ СТОРОНЫ	СЛАБЫЕ СТОРОНЫ

5. На рисунке изображена кривая производственных возможностей экономики, в которой производятся часы и кинокамеры. Найдите на графике точки для следующих комбинаций производства этих двух товаров и определите все эффективные варианты производства:

- А 60 кинокамер и 200 часов;
- В 60 часов и 80 кинокамер;
- С 300 часов и 35 кинокамер;
- Д 300 часов и 40 кинокамер;
- Е 50 кинокамер и 250 часов.

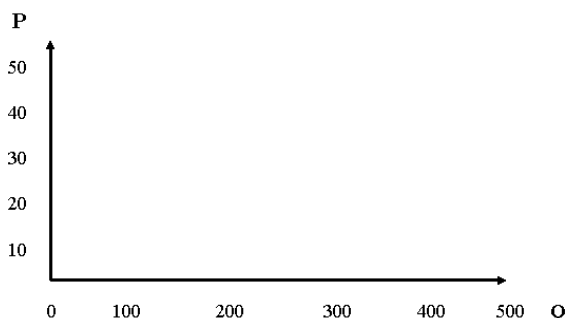


6. Укажите верное определение цены товара:

- а) рыночный механизм согласования интересов продавцов и покупателей;
- б) инструмент распределения ресурсов в обществе;
- в) денежное выражение стоимости товара;
- г) информационный сигнал для покупателей и продавцов.

7. Покажите на графике, как изменится экономическая ситуация:

- а) при повышении цены с 30 до 40 руб.;
- б) при снижении цены с 30 до 10 руб.



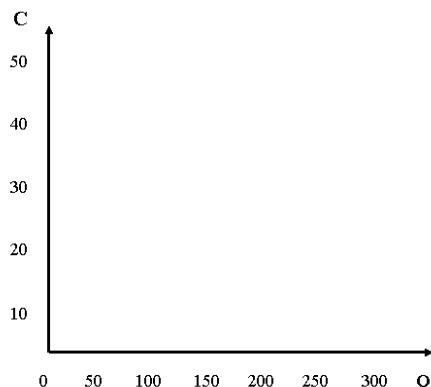
8. Определите товары эластичного и неэластичного спроса. Заполните таблицу.

Молоко, хлеб, автомобиль, стиральная машина, картофель, обувь, бензин, телевизор, черная икра, компьютер, помидоры, соль, сахар, магнитофон, квартира, мебель, конфеты.

Товары эластичного спроса $E > 1$	Товары неэластичного спроса
--------------------------------------	--------------------------------

	$E < 1$

9. Покажите на графике динамику постоянных, переменных и общих издержек производства, если в краткосрочном периоде объем произведенной продукции увеличится со 100 до 150 шт.



10. Раскройте экономический смысл категории альтернативные издержки на примере своей организации. Свой ответ оформите в виде служебной записки на имя руководителя отдела или руководителя Вашей организации.

Примечание: в своем ответе покажите важность учета альтернативных издержек для Вашей организации и внесите свои конкретные предложения.

11. В условиях несовершенной конкуренции зависимость предельной выручки (MR) от объема производства (q) фирмы представлена формулой: $MR = 3 - 2q$. Какой будет цена при объеме $q = 2$?

12. Если фирма, действующая на совершенно конкурентном рынке, сократит предложение своей продукции, то это:

- а) приведет к снижению рыночной цены продукта
- б) не окажет никакого влияния на рынок
- в) приведет к росту рыночной цены продукта



г) сократит предложение и повысит рыночную цену продукта

ВАРИАНТ 2

1. Определите исторические корни происхождения названия экономики как науки:

- а) Древний Рим;
- б) Древняя Греция;
- в) Древняя Русь;
- г) Вавилон;
- д) Китай;
- е) США;
- ж) Франция;
- з) Германия;
- и) Великобритания.

2. Определите центральную проблему любой экономической системы:

- а) анализ спроса и предложения;
- б) изучение потребностей людей;
- в) проблема бедности и богатства;
- г) эффективное использование ограниченных ресурсов при производстве материальных благ;
- д) ценообразование.

3. Какая из известных Вам экономических моделей позволяет принять эффективное экономическое решение при определении для кого производить?

- а) кривая производственных возможностей экономики;
- б) производственные функции (изокванты);
- в) кривая Лоренца;
- г) модель спроса и предложения.

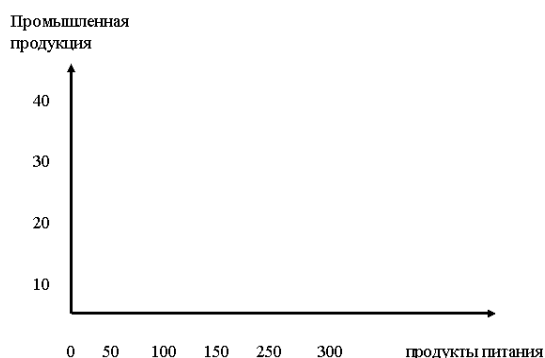
4. Проведите сравнительный анализ сильных и слабых сторон традиционного общества как цивилизации.

СИЛЬНЫЕ СТОРОНЫ	СЛАБЫЕ СТОРОНЫ
-----------------	----------------

--	--

5. На графике кривой производственных возможностей экономики региона покажите, как изменится кривая в экстремальных ситуациях:

- а) во время военных действий;
- б) при наводнении и затоплении большей части территории;
- в) во время засухи.

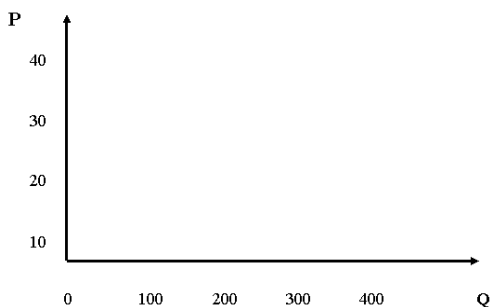


6. Укажите верное определение денег:

- а) средство обращения;
- б) всеобщий эквивалент стоимости товаров;
- в) золото, серебро;
- г) средство платежа;
- д) денежная форма стоимости товаров;
- е) мера стоимости товаров.

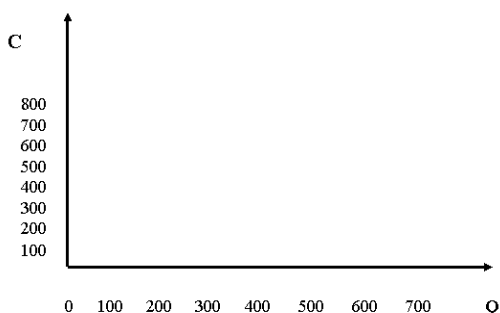
7. Покажите на графике как изменится кривая спроса на кофе :

- а) при росте доходов покупателей;
- б) при падении цены на чай.



8. Определите ценовую эластичность спроса на телевизор, если цена на него выросла на 30%, а величина спроса увеличилась на 50%.

9. Покажите на графике динамику общих издержек в краткосрочном периоде, если постоянные издержки $FC = 200$ руб., переменные издержки $VC = 300$ руб. а объем произведенной продукции вырос с 300 до 600 шт.



10. Покажите различие между бухгалтерскими и экономическими издержками. Свой ответ оформите в виде служебной записки на имя руководителя Вашей организации.

11. Фирма осуществляет производство в условиях монополистической конкуренции. Зависимость предельной выручки (MR) от объема производства (q) представлена формулой $MR = 10 - 2q$. Возрастающая часть кривой долгосрочных предельных издержек представлена формулой $LMC = 2q - 2$. Минимальное значение долгосрочных средних издержек (LAC) равно 6. Какой избыток производственных мощностей имеет фирма?

12. В краткосрочном периоде конкурентная фирма, максимизирующая прибыль или

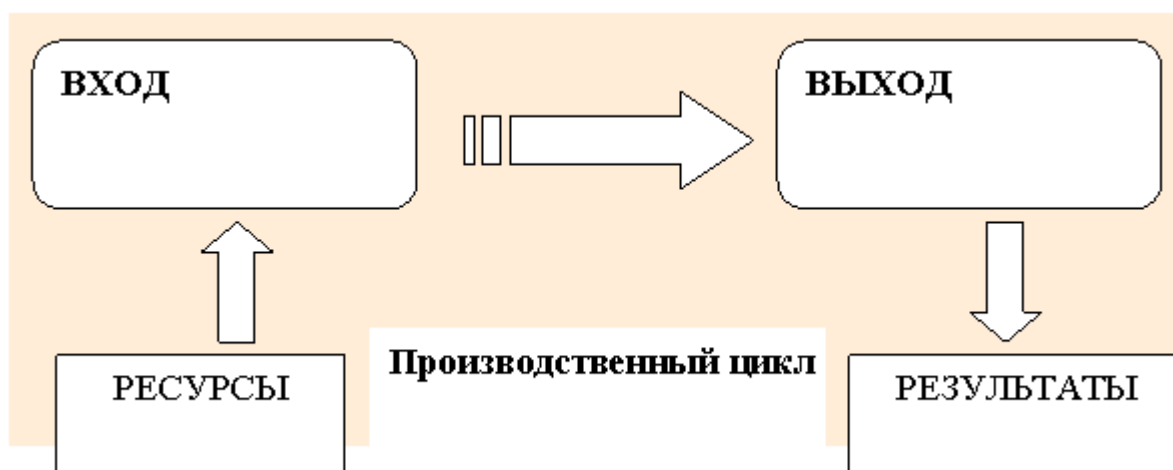
минимизирующая убытки, не будет продолжать производство, если:

- а) цена продукта ниже минимальных средних издержек
- б) средние постоянные издержки выше цены продукта
- в) цена продукта ниже минимума средних переменных издержек
- г) цена продукта ниже предельных издержек.

ВАРИАНТ 3

1. Объясните, почему экономика является наукой и искусством рационального ведения хозяйства.

2. Определите ресурсы и результаты деятельности Вашей организации, используя модель «ВХОД — ВЫХОД».



3. Определите, какие из перечисленных ниже экономических моделей являются макроэкономическими моделями:

- а) модель рыночной экономики;
- б) кривая производственных возможностей;
- в) межотраслевой баланс;

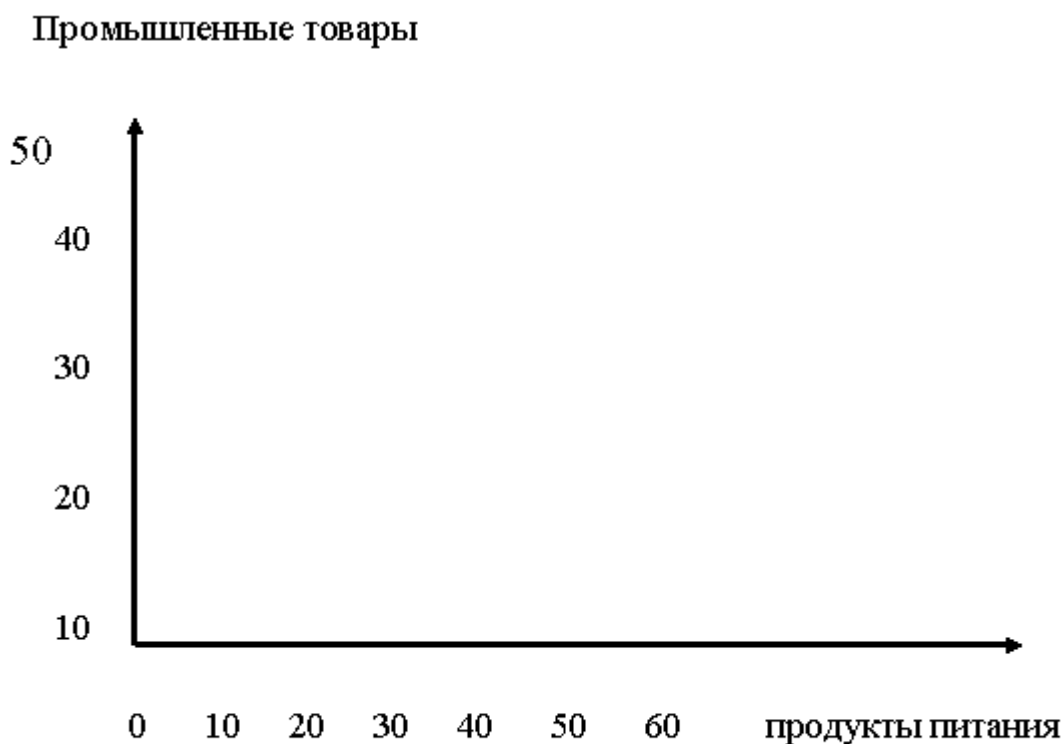
- г) Федеральный бюджет;
- д) модель рыночного равновесия.

4. Выберите из приведенных ниже определяющий экономический критерий классификации цивилизаций:

- а) развитость рынка;
- б) собственность на ресурсы и результаты производства;
- в) тип хозяйства;
- г) технологический уровень развития производства;
- д) уровень развития производительных сил общества;
- е) демократизация общества.

5. На графике кривой производственных возможностей экономики региона покажите, как изменится экономическая ситуация:

- а) при увеличении импорта продуктов питания;
- б) при увеличении импорта промышленных товаров.
- в) при увеличении импорта тех и других товаров.

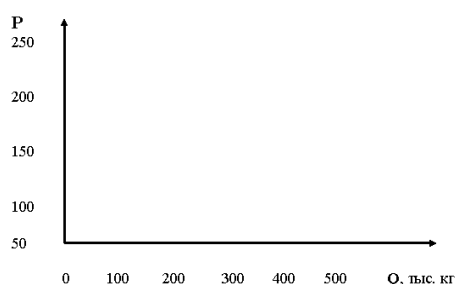


6. Укажите верное определение рынка:

- а) место встречи покупателя и продавца;
- б) система отношений покупателя и продавца;
- в) ярмарка;
- г) система отношений между домохозяйствами и предприятиями;
- д) товарно-сырьевые и фондовые биржи;
- е) система отношений между конкурирующими фирмами.

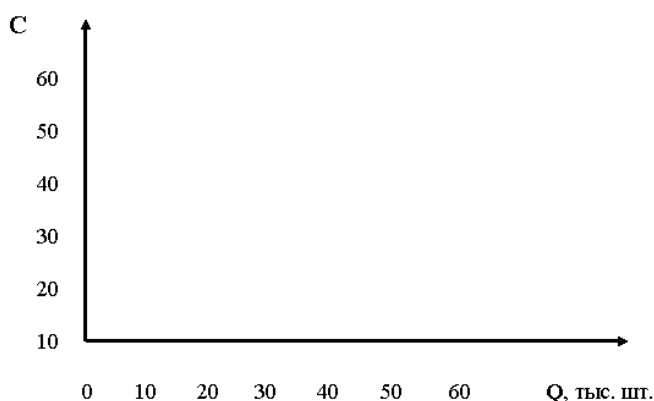
7. Покажите на графике, как изменится кривая спроса на отечественные кондитерские изделия:

- а) при росте доходов населения;
- б) при увеличении поставок импортной продукции.



8. Определите, эластичен ли спрос по доходу на мебель, если при снижении доходов покупателей на 30% объем реализации упал на 50%.

9. Покажите на графике динамику общих издержек производства и выручки в краткосрочном периоде, если цена ед. продукции не изменилась и равна 5 руб., а объем реализованной продукции увеличился в 2 раза.



10. Покажите различия между бухгалтерской и экономической прибылью, Обоснуйте важность учета этого фактора при принятии эффективных управленческих решений. Свой ответ оформите в виде служебной записки на имя руководителя организации.

11. Спрос на продукцию монополистического конкурента $Q_d = 24 - 2P$. Общие издержки описываются функцией $TC = 18 + q^2$. Каков объем выпуска и какова прибыль, получаемые в случае максимизации прибыли?

12. Кривая предложения совершенно конкурентной фирмы в краткосрочный период представляет собой:

- а) часть кривой предельных издержек, лежащую выше кривой средних издержек
- б) кривую предельных издержек
- в) часть кривой средних переменных издержек, лежащую над кривой предельных издержек
- г) кривую предельных издержек, лежащую выше кривой средних переменных издержек

Задания для текущего контроля.

1. Раскройте понятие абсолютной и относительной ограниченности ресурсов. Приведите примеры.



Ограниченность ресурсов	
Абсолютная	Относительная

2. Какая из известных вам экономических моделей позволяет принять эффективное экономическое решение при определении что производить

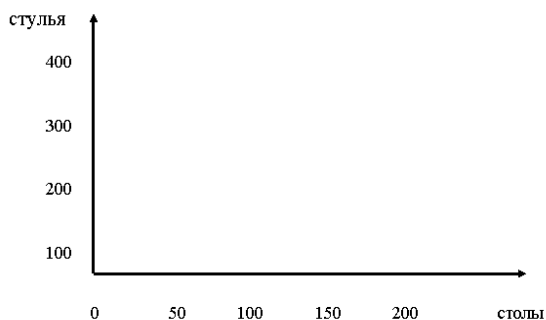
- а) кривая производственных возможностей
- б) использование производственных функций
- в) кривая Лоренца
- г) модель спроса и предложения

3. Определите сильные и слабые стороны социалистической цивилизации.

СИЛЬНЫЕ СТОРОНЫ	СЛАБЫЕ СТОРОНЫ

На графике кривой производственных возможностей мебельной фабрики, производящей стулья и столы, покажите как изменится ситуация, если:

- а) вырастет спрос на стулья
- б) сократятся поставки древесины
- в) перейдет на новые технологии.

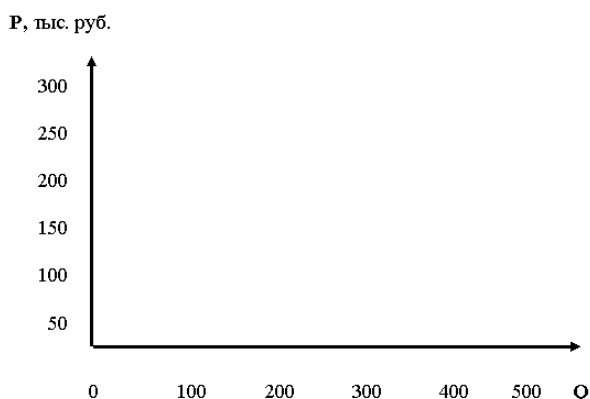


4. Укажите верное определение стоимости:

- а) ценность товара;
- б) овеществленный в товаре общественно-необходимый труд;
- в) полезность товара;
- г) цена товара.

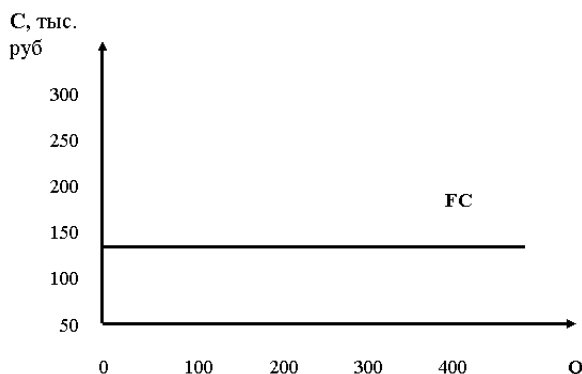
5. Покажите на графике, как изменится кривая спроса на отечественные автомобили:

- а) при росте доходов покупателей;
- б) при увеличении импорта иномарок на автомобильном рынке России.



6. Определите, эластичен ли спрос, если цена на видеокассету выросла на 25%, а спрос упал на 40%.

7. Покажите на графике динамику постоянных, переменных и общих издержек в долгосрочном периоде, если объем выпускаемой продукции вырос со 100 до 300 шт., а административные расходы увеличились с 50 до 60 тыс.руб.



8. Покажите различие между бухгалтерской и экономической прибылью. Обоснуйте важность этого различия при принятии эффективных экономических решений на примере своей организации. Свой ответ оформите в виде служебной записки на имя руководителя организации.

9. У фирмы - монополистического конкурента средняя выручка зависит от объема производства следующим образом: $AR = 10 - q$. Средние издержки выражены функцией:

$AC = (16 + q^2)/q$. Фирма оптимизирует выпуск в краткосрочном периоде. Определите результат ее деятельности: прибыль (+) или убытки (-). Рассчитайте величину.

10. Какие из перечисленных свойств присущи совершенно конкурентному рынку:

- а) в отрасли присутствует 2-3 крупных и несколько мелких фирм, крупные фирмы влияют на цену товара
- б) спрос на товар отдельной фирмы абсолютно неэластичен
- в) предельная выручка фирмы всегда меньше средней выручки, т.е. $MR < AR$
- г) кривая спроса отдельной фирмы горизонтальна

11. Какое из перечисленных определений наиболее полно раскрывает суть экономического решения:

- а) это приказ сверху
- б) это выбор между альтернативными вариантами
- в) реализация интересов субъектов рынка

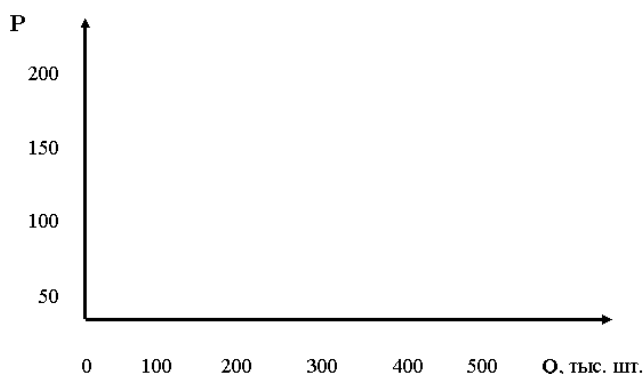
г) удовлетворение интересов субъектов экономики
Обоснуйте, почему микроэкономика является основой принятия экономических решений в организации.

12. Определите, какие из перечисленных ниже обществ соответствуют формационному подходу в исследовании цивилизации:

- а) феодализм
- б) новое индустриальное общество
- в) первобытный строй
- г) капитализм
- д) рыночная экономика
- е) социализм
- ж) древнеримское общество
- з) рабовладельческий строй
- и) традиционное общество
- к) демократия

13. Покажите на графике, как изменится кривая предложения отечественных автомобилей при росте доходов покупателей:

- а) в кратчайшем периоде
- б) в краткосрочном периоде
- в) в долгосрочном периоде



14. Определите, эластичен ли спрос на хлеб и соль, если при росте цен на эти товары на 50% спрос упал на 2% .

15. В условиях монополистической конкуренции функция общих издержек фирмы описывается: $ТС = 20 + 2q^2$.



Фирма определила выпуск (Q) в 2,5 тыс. ед. Цена за единицу = 13 долл. Фирма рассчитывает получить экономическую прибыль. Определите ее величину.

16. Кривая предложения совершенно конкурентной фирмы в краткосрочный период представляет собой:

- а) часть кривой средних переменных издержек, лежащую над кривой предельных издержек
- б) кривую предельных издержек, лежащую выше кривой средних переменных издержек
- в) часть кривой предельных издержек, лежащую выше кривой средних издержек
- г) кривую предельных издержек

Критерии оценки контрольных работ «неудовлетворительно» - раскрыто содержание менее 50% вопросов; «удовлетворительно» - раскрыто содержание 50% – 60% в полном объеме; «хорошо» - даны подробные ответы на 70 % - 90% вопросов. «отлично» - даны подробные четкие ответы на более чем 90% вопросов.

Критерии оценки устного ответа на семинаре

Оценка «отлично» ставится, если обучающийся полностью освоил учебный материал, умеет изложить его своими словами, самостоятельно подтверждает ответ конкретными примерами, правильно и обстоятельно отвечает на дополнительные вопросы преподавателя, участвует в дискуссии. Оценка «4» ставится, если обучающийся в основном усвоил учебный материал, допускает незначительные ошибки при его изложении своими словами, подтверждает ответ конкретными примерами, правильно отвечает на дополнительные вопросы учителя. Оценка «3» ставится, если обучающийся не усвоил существенную часть учебного материала, допускает значительные ошибки при его изложении своими словами, затрудняется подтвердить ответ конкретными примерами, слабо отвечает на дополнительные вопросы. Оценка «2» ставится, если обучающийся почти не усвоил учебный материал, не может изложить его своими словами, не может подтвердить ответ конкретными примерами, не отвечает на большую часть дополнительных вопросов учителя.



Индивидуальный проект

Тематика индивидуальных проектов:

1. Лауреаты нобелевской премии по экономике и их вклад в развитие экономической мысли
1. Организация предпринимательской деятельности. Проблемы ее реализации на современном этапе.
2. Роль малого бизнеса в развитии экономики РФ (региона, муниципального образования)
3. Уровень жизни: понятие и факторы, его определяющие.
4. Экономические кризисы в истории России.
5. Особенности миграционных процессов во второй половине XX века.
6. Россия на рынке технологий.
7. Электронные рынки как феномен мировой экономики.
8. Возникновение и эволюция денег на Руси.
9. Проблема цен в современной России.
10. Безработные- лишние люди?
11. Семья в огне инфляции.
12. Государство для экономики или экономика для государства.
13. Причины возникновения торговых войн.
14. Конкурентоспособность России на мировом рынке. Может ли Россия стать брэндом?

КРИТЕРИИ ОЦЕНКИ ИНДИВИДУАЛЬНОГО ПРОЕКТА

Защита индивидуального проекта заканчивается выставлением оценок.

«Отлично» выставляется:

- работа носит практический характер, содержит грамотно изложенную теоретическую базу, характеризуется логичным, последовательным изложением материала с соответствующими выводами и обоснованными предложениями;
- имеет положительные отзывы руководителя;
- при защите работы обучающийся показывает достаточно глубокие знания вопросов темы, свободно оперирует данными исследованиями, вносит обоснованные предложения, во время выступления использует наглядные пособия (таблицы, схемы, графики, электронные презентации и т.д.) или раздаточный материал, легко отвечает на поставленные вопросы.

«Хорошо» выставляется:

- работа носит практический характер, содержит грамотно изложенную теоретическую базу, характеризуется последовательным изложением материала с соответствующими выводами, однако с не вполне обоснованными предложениями;

- имеет положительный отзыв руководителя;
- при защите обучающийся показывает знания вопросов темы, оперирует данными исследования, вносит предложения, во время выступления использует наглядные пособия (таблицы, схемы, графики, электронные презентации и т.д.) или раздаточный материал, без особых затруднений отвечает на поставленные вопросы.

«Удовлетворительно» выставляется:

- носит практический характер, содержит теоретическую главу, базируется на практическом материале, но отличается поверхностным анализом и недостаточно критическим разбором, в ней просматривается непоследовательность изложения материала, представлены необоснованные предложения;
- в отзывах руководителя имеются замечания по содержанию работы и оформлению;
- при защите обучающийся проявляет неуверенность, показывает слабое знание вопросов темы, не дает полного, аргументированного ответа на заданные вопросы.

Примерные критерии оценивания доклада:

№ п/п	Критерий	Оценка (в баллах)
	Качество доклада	1 - доклад зачитывается 2 - доклад пересказывается, но не объяснена суть работы 3 - доклад пересказывается, суть работы объяснена 4 - кроме хорошего доклада владение иллюстративным материалом 5 - доклад производит очень хорошее впечатление
	Качество ответов на вопросы	1 - нет четкости ответов на большинство вопросов; 2 - ответы на большинство вопросов; 3 - ответы на все вопросы убедительно, аргументировано.
	Использование Демонстрационного материала	1 - представленный демонстрационный материал не используется в докладе; 2 - представленный демонстрационный материал используется в докладе; 3 - представленный демонстрационный



		материал используется в докладе, информативен, автор свободно в нем ориентируется.
	Оформление демонстрационного материала	1 - представлен плохо оформленный демонстрационный материал; 2 - демонстрационный материал хорошо оформлен, но есть отдельные претензии; 3 - к демонстрационному материалу нет претензий.

4. Перечень материалов, оборудования и информационных источников, используемых в аттестации:
Основные литературные источники:

1. Куликов, Л.М. Основы экономической теории : учебное пособие / Куликов Л.М. — Москва : КноРус, 2021. — 247 с. — ISBN 978-5-406-02463-8. — URL: <https://book.ru/book/936111>
2. Слагода, В. Г. Экономика: Учебное пособие / В.Г. Слагода. - 4-е изд., перераб. и доп. - М.: Форум, 2019. - 240 с.: - (Профессиональное образование). - ISBN 978-5-91134-924-0. - Текст : электронный. - URL: <https://znanium.com/catalog/product/1013422>

Дополнительные источники:

1. Хасбулатов Р.И. Экономика. 10-11 кл. (базовый и углубленный уровни). М.: ООО «Дрофа», 2020

Интернет- ресурсы:

1. <http://www.webeconomy.ru/> – Мировая экономика: новости, статьи, статистика, аналитика;
2. <http://economy-bases.ru/>– Экономика электронный учебник.
3. <http://znanium.com/>