



**УТВЕРЖДЕНО:**  
Ученым советом Института сервисных  
технологий  
Протокол №7 от «15» января 2026 г.

**РАБОЧАЯ ПРОГРАММА  
ДИСЦИПЛИНЫ  
ОП.05 ИНФОРМАЦИОННЫЕ ТЕХНОЛОГИИ В ЮРИДИЧЕСКОЙ  
ДЕЯТЕЛЬНОСТИ**

**основной профессиональной образовательной программы среднего  
профессионального образования – программы подготовки специалистов  
среднего звена**

**по специальности: 40.02.04 Юриспруденция**

**Квалификация: юрист**

**год начала подготовки: 2026**

**Разработчики:**

должность	ученая степень и звание, ФИО
<i>Преподаватель</i>	<i>Коваленко М.В.</i>

**Рабочая программа согласована и одобрена руководителем ПШССЗ:**

должность	ученая степень и звание, ФИО
<i>преподаватель</i>	<i>Веселова С.С.</i>



## **СОДЕРЖАНИЕ**

- 1      Общая характеристика рабочей программы дисциплины**
- 2      Структура и содержание учебной дисциплины**
- 3      Методические указания по проведению практических занятий/лабораторных работ/семинаров, занятий в форме практической подготовки (при наличии), и самостоятельной работе**
- 4      Фонд оценочных средств дисциплины**
- 5      Условия реализации программы дисциплины**
- 6      Информационное обеспечение реализации программы**



## 1. ОБЩАЯ ХАРАКТЕРИСТИКА РАБОЧЕЙ ПРОГРАММЫ ДИСЦИПЛИНЫ «ОП.05 ИНФОРМАЦИОННЫЕ ТЕХНОЛОГИИ В ЮРИДИЧЕСКОЙ ДЕЯТЕЛЬНОСТИ»

### 1.1. Место дисциплины в структуре основной образовательной программы:

Учебная дисциплина «Информационные технологии в юридической деятельности» является обязательной частью общепрофессионального цикла образовательной программы в соответствии с ФГОС СПО по специальности.

Особое значение дисциплина имеет при формировании и развитии ОК 01, ОК 02.

### 1.2. Цель и планируемые результаты освоения дисциплины:

В рамках программы учебной дисциплины обучающимися осваиваются умения и знания

Код ПК, ОК	Умения	Знания
ОК 01	Выявлять и эффективно искать информацию, необходимую для решения задачи и/или проблемы, определять необходимые ресурсы.	Основные источники информации и ресурсы для решения задач и проблем в профессиональном и/или социальном контексте.
ОК 02	Определять задачи для поиска информации; определять необходимые источники информации; планировать процесс поиска; структурировать получаемую информацию; выделять наиболее значимое в перечне информации; оценивать практическую значимость результатов поиска; оформлять результаты поиска, применять средства информационных технологий для решения профессиональных задач; использовать современное программное обеспечение; использовать различные цифровые средства для решения профессиональных задач.	Номенклатура информационных источников, применяемых в профессиональной деятельности; приемы структурирования информации; формат оформления результатов поиска информации, современные средства и устройства информатизации; порядок их применения и программное обеспечение в профессиональной деятельности в том числе с использованием цифровых средств.



## 2. СТРУКТУРА И СОДЕРЖАНИЕ УЧЕБНОЙ ДИСЦИПЛИНЫ

### 2.1. Объем учебной дисциплины и виды учебной работы

Вид учебной работы	Объем в часах
Объем образовательной программы учебной дисциплины	50
<i>в т.ч. в форме практической подготовки (если предусмотрено)</i>	
в т. ч.:	
теоретическое обучение	16
лабораторные работы <i>(если предусмотрено)</i>	0
практические занятия <i>(если предусмотрено)</i>	32
курсовая работа (проект) <i>(если предусмотрено для специальностей)</i>	0
контрольная работа <i>(если предусмотрено)</i>	0
<i>Самостоятельная работа</i>	2
<i>консультации</i>	
<b>Промежуточная аттестация</b> <b>Дифференцированный зачет – 3 семестр</b>	

	ФЕДЕРАЛЬНОЕ ГОСУДАРСТВЕННОЕ БЮДЖЕТНОЕ ОБРАЗОВАТЕЛЬНОЕ УЧРЕЖДЕНИЕ ВЫСШЕГО ОБРАЗОВАНИЯ «РОССИЙСКИЙ ГОСУДАРСТВЕННЫЙ УНИВЕРСИТЕТ ТУРИЗМА И СЕРВИСА»	СМК РГУТИС
		Лист 5

## 2.2. Тематический план и содержание учебной дисциплины:

Наименование разделов и тем	Содержание учебного материала и формы организации деятельности обучающихся	Объем, акад. ч / в том числе в форме практической подготовки, акад. ч.	Коды компетенций, формированию которых способствует элемент программы
1	2	3	4
<b>Раздел 1. Базовые программные продукты в профессиональной деятельности.</b>			
<b>Тема 1.1. Обработка текстовой информации в MS Word</b>	<b>Содержание учебного материала</b>		ОК 01, ОК 02
	Текстовые редакторы как один из видов прикладного программного обеспечения. Создание, редактирование и форматирование документов, подготовка к печати. Создание текстовых документов сложной структуры. Нумерация рисунков и таблиц. Создание оглавления, списка иллюстраций.	2	
	<b>В том числе практических занятий</b>		
	Практическое занятие №1. Подготовка текста к печати. Форматирование текста, вставка номеров страниц, колонтитулов, проверка правописания, предварительный просмотр документа.	4	
	<b>Самостоятельная работа обучающихся</b>		
<b>Тема 1.2. Технология использования электронных</b>	<b>Содержание учебного материала</b>		ОК 01, ОК 02
	1. Назначение электронных таблиц. Связь листов и книг. Расчёты, использование функций. Обработка данных.	2	
	<b>В том числе практических и лабораторных занятий</b>		



таблиц.	Практическое занятие №2. Создание и редактирование таблиц: формул, использование математических, статистических и финансовых функций. Построение диаграмм. Обработка данных.	6	
	<b>Самостоятельная работа обучающихся</b>	*	
<b>Раздел 2. Технологии поиска информации в юридической деятельности.</b>			
<b>Тема 2.1. Справочно-правовые системы как средство поиска юридической информации. Общая характеристика справочно-правовой системы «КонсультантПлюс»</b>	<b>Содержание учебного материала</b>		ОК 01, ОК 02
	1. Понятие и свойства справочно-правовой системы. Поиск юридической информации в справочно-правовых системах. Справочно-правовая система «КонсультантПлюс»: интерфейс программы, основные приёмы работы.	2	
	<b>В том числе практических и лабораторных занятий</b>		
	Практическое занятие №3. Работа со справочно-правовой системой «КонсультантПлюс».	6	
	<b>Самостоятельная работа обучающихся</b>	*	
<b>Тема №2.2. Общая характеристика справочно-правовой системы «Гарант»</b>	<b>Содержание учебного материала</b>		ОК 01, ОК 02
	1. Справочно-правовая система «Гарант»: интерфейс программы, основные приёмы работы.	4	
	<b>В том числе практических и лабораторных занятий</b>		
	Практическое занятие №4. Работа со справочно-правовой системой «Гарант».	6	
	<b>Самостоятельная работа обучающихся</b>		
<b>Тема №2.3. Общая характеристика справочно-правовой</b>	<b>Содержание учебного материала</b>		ОК 01, ОК 02
	1. Справочно-правовая система «Кодекс»: интерфейс программы, основные приёмы работы.	2	



ФЕДЕРАЛЬНОЕ ГОСУДАРСТВЕННОЕ БЮДЖЕТНОЕ ОБРАЗОВАТЕЛЬНОЕ  
УЧРЕЖДЕНИЕ ВЫСШЕГО ОБРАЗОВАНИЯ  
«РОССИЙСКИЙ ГОСУДАРСТВЕННЫЙ УНИВЕРСИТЕТ  
ТУРИЗМА И СЕРВИСА»

СМК  
РГУТИС

Лист 7

системы «Кодекс»	<b>В том числе практических и лабораторных занятий</b>		
	Практическое занятие №5. Работа со справочно-правовой системой «Кодекс».	6	
	<b>Самостоятельная работа обучающихся</b>		
Тема №2.4. Интегрированный полнотекстовый банк правовой информации «Законодательство России»	<b>Содержание учебного материала</b>		ОК 01, ОК 02
	1. Интегрированный банк «Законодательство России»: основные приёмы работы.	4	
	<b>В том числе практических и лабораторных занятий</b>		
	Практическое занятие №6. Работа с интегрированным банком «Законодательство России».	4	
	<b>Самостоятельная работа обучающихся</b> Работа в справочно-правовой системе «Консультант Плюс»	2	
Промежуточная аттестация			
<b>Всего:</b>		<b>50</b>	

### **3. Методические указания по проведению практических занятий/лабораторных работ/семинаров, занятий в форме практической подготовки (при наличии), и самостоятельной работе**

Практические занятия заключаются в выполнении студентами, под руководством преподавателя, комплекса учебных заданий направленных на усвоение научно-теоретических основ учебной дисциплины, приобретение практических навыков овладения методами практической работы с применением современных средств компьютерной графики, мультимедиа, коммуникационных технологий.

Практические занятия способствуют более глубокому пониманию теоретического материала учебного курса, а также развитию, формированию и становлению различных уровней составляющих профессиональной компетентности студентов. Наряду с формированием умений и навыков в процессе практических занятий обобщаются, систематизируются, углубляются и конкретизируются теоретические знания, вырабатывается способность и готовность использовать эти навыки на практике, развиваются интеллектуальные умения.

Практические занятия проводятся в форме практических работ и семинаров.

#### **3.1. Тематика и содержание практических занятий/лабораторных работ/ семинаров**

Практическое занятие №1. Подготовка текста к печати. Форматирование текста, вставка номеров страниц, колонтитулов, проверка правописания, предварительный просмотр документа.

Практическое занятие №2. Создание и редактирование таблиц: формул, использование математических, статистических и финансовых функций.

Построение диаграмм. Обработка данных.

Практическое занятие №3. Работа со справочно-правовой системой «КонсультантПлюс».

Практическое занятие №4. Работа со справочно-правовой системой «Гарант».

Практическое занятие №5. Работа со справочно-правовой системой «Кодекс».

Практическое занятие №6. Работа с интегрированным банком «Законодательство России».

### **4. Фонд оценочных средств дисциплины**

#### **4.1. Результаты освоения учебной дисциплины, подлежащие проверке**

Формы аттестации по семестрам:

№ семестра	Форма контроля
1	дифференцированный зачет

В результате промежуточной аттестации по учебной дисциплине осуществляется комплексная проверка следующих умений и знаний, а также формирования компетенций:

Формируемые компетенции	Результаты обучения	Показатели освоённости компетенций	Методы оценки
ОК 01, ОК 02	Знает: основные источники	Глубокое и прочное усвоение программного	Экспертное наблюдение выполнения практических



	<p>информации и ресурсы для решения задач и проблем в профессиональном и/или социальном контексте. Знает номенклатуру информационных источников, применяемых в профессиональной деятельности; приемы структурирования информации; формат оформления результатов поиска информации, современные средства и устройства информатизации; порядок их применения и программное обеспечение в профессиональной деятельности в том числе с использованием цифровых средств.</p>	<p>материала курса, исчерпывающее, последовательное, чёткое и логически стройное его изложение, демонстрация тесной связи теории с практикой, отсутствие затруднений при решении задач, при ответах на вопросы, отсутствие затруднений при видоизменении заданий, правильное обоснование принятых решений.</p>	<p>работ</p>
<p>ОК 01, ОК 02</p>	<p>Умеет: выявлять и эффективно искать информацию, необходимую для решения задачи и/или проблемы, определять необходимые ресурсы. Умеет определять задачи для поиска информации; определять необходимые источники информации; планировать процесс поиска; структурировать получаемую информацию;</p>	<p>Глубокое и прочное усвоение программного материала курса, исчерпывающее, последовательное, чёткое и логически стройное его изложение, демонстрация тесной связи теории с практикой, отсутствие затруднений при решении задач, при ответах на вопросы, отсутствие затруднений при видоизменении заданий, правильное обоснование принятых решений.</p>	<p>Экспертное наблюдение выполнения практических работ</p>

	<p>выделять наиболее значимое в перечне информации; оценивать практическую значимость результатов поиска; оформлять результаты поиска, применять средства информационных технологий для решения профессиональных задач; использовать современное программное обеспечение; использовать различные цифровые средства для решения профессиональных задач.</p>		
--	--	--	--

#### 4.2. Методика применения контрольно-измерительных материалов

Контроль знаний обучающихся включает:

Текущий контроль в тестирования.

Промежуточная аттестация проводится в виде выполнения контрольного итогового задания

#### 4.3. Контрольно-измерительные материалы включают:

##### 4.3.1. Типовые задания для оценки знаний и умений текущего контроля

Контроль и оценка результатов освоения темы осуществляется преподавателем в процессе выполнения обучающимися тестирования

### КОНТРОЛЬНЫЕ ЗАДАНИЯ

#### Задание #1

Вопрос: Покажите на рисунке кнопку Office

Укажите место на изображении:

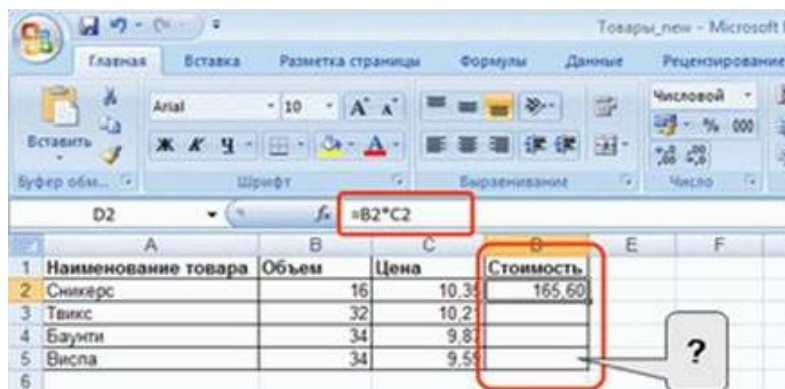


### Задание #2

Вопрос: Какая формула будет указана в ячейке D5 при копировании в нее формулы из ячейки D2?

Выберите один из 4 вариантов ответа:

- 1) =B2\*C2
- 2) =B2\*C5
- 3) =B5\*C2
- 4) =B5\*C5



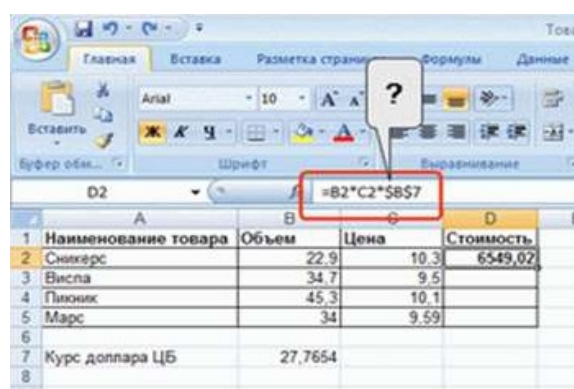
	A	B	C	D	E	F
1	Наименование товара	Объем	Цена	Стоимость		
2	Сникерс	16	10.34	165.60		
3	Твикс	32	10.2			
4	Баунти	34	9.8			
5	Виспа	34	9.5			
6						

### Задание #3

Вопрос: Что означает знак \$ в строке формул?

Выберите один из 4 вариантов ответа:

- 1) числу в ячейке присвоен денежный стиль
- 2) расчеты выполняются в долларах
- 3) на ячейку B7 сделана относительная ссылка
- 4) на ячейку B7 сделана абсолютная ссылка



	A	B	C	D	E
1	Наименование товара	Объем	Цена	Стоимость	
2	Сникерс	22.9	10.3	6549.02	
3	Виспа	34.7	9.5		
4	Плюмик	45.3	10.1		
5	Марс	34	9.59		
6					
7	Курс доллара ЦБ	27.7654			
8					

### Задание #4

Вопрос: Для какой цели в формулах используют абсолютные ссылки?

Выберите один из 4 вариантов ответа:

- 1) для того чтобы в ячейке отображались только положительные значения
- 2) для того чтобы при копировании формулы ссылка на ячейку не изменялась
- 3) для того чтобы при перемещении формулы ссылка на ячейку изменялась
- 4) для присвоения числам в ячейке положительных значений

### Задание #5

Вопрос: К какому процессу обработки текстовой информации относятся следующие действия:

Николай открыл текст, выровнял в нем заголовок по центру, оформил его большим красивым шрифтом и сделал его красным цветом.

Выберите один из 3 вариантов ответа:

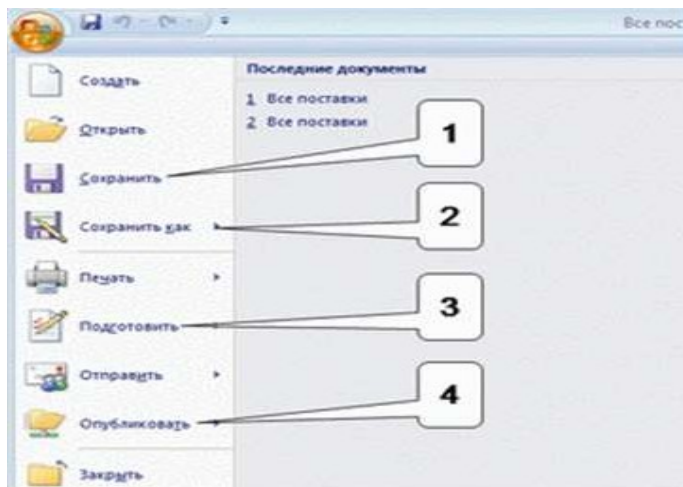
- 1) Редактирование и форматирование текста
- 2) Форматирование текста
- 3) Редактирование текста

### Задание #6

Вопрос: Какой командой следует воспользоваться для сохранения файла под новым именем?

Выберите один из 4 вариантов ответа:

- 1) 3
- 2) 4
- 3) 2
- 4) 1



### Задание #7

Вопрос: Текстовый редактор это программа для ...

Выберите один из 4 вариантов ответа:

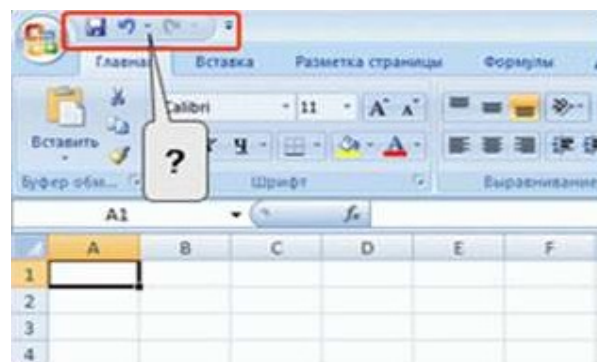
- 1) обработки графической информации
- 2) работы с музыкальными записями
- 3) обработки видеoinформации
- 4) обработки текстовой информации

### Задание #8

Вопрос: Как называют указанный элемент интерфейса Excel 2007?

Выберите один из 4 вариантов ответа:

- 1) панель инструментов
- 2) панель быстрого доступа
- 3) лента
- 4) полоса



### Задание #9

Вопрос: При перемещении или копировании в электронной таблице относительные ссылки:

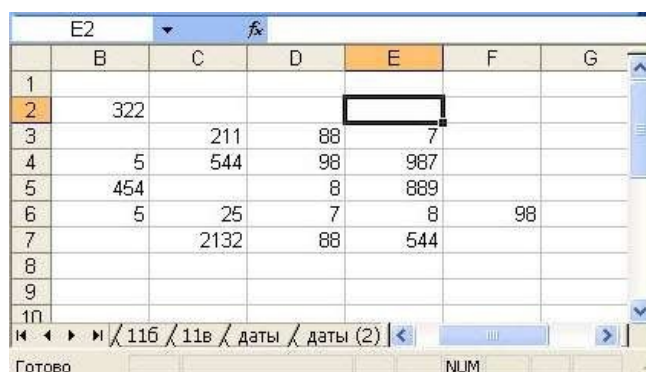
Выберите один из 4 вариантов ответа:

- 1) преобразуются в зависимости от нового положения формулы
- 2) преобразуются вне зависимости от нового положения формулы
- 3) не изменяются
- 4) преобразуются в зависимости от длины формулы

### Задание #10

Вопрос: Покажите строку формул

Укажите место на изображении:

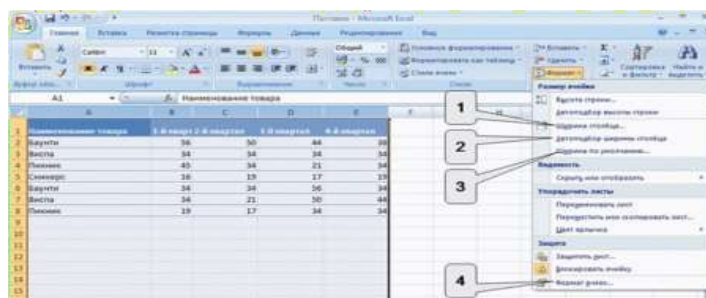


### Задание #11

Вопрос: Какую команду следует выбрать, чтобы задать конкретную ширину всех выделенных столбцов листа?

Выберите один из 4 вариантов ответа:

- 1) 1
- 2) 3
- 3) 4
- 4) 2



### Задание #12

Вопрос: Укажите все типы данных, которые мы можем поместить в ячейку?

Выберите несколько из 5 вариантов ответа:

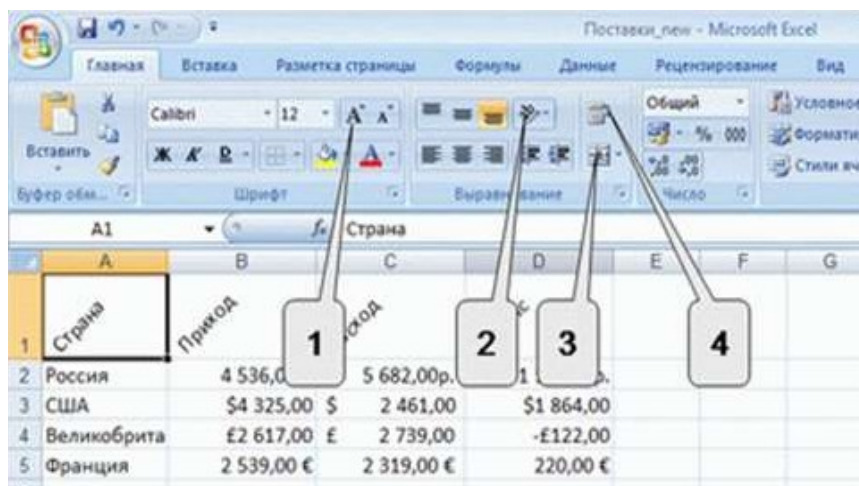
- 1) Текст
- 2) Рисунок
- 3) Формула
- 4) Число
- 5) Файл

### Задание #13

Вопрос: Каким элементом следует воспользоваться для изменения направления (ориентации) текста в ячейках?

Выберите один из 4 вариантов ответа:

- 1) 2
- 2) 1
- 3) 3
- 4) 4



### Задание #14

Вопрос: Как влияет изменение масштаба отображения листа на печать таблиц?

Выберите один из 4 вариантов ответа:

- 1) изменяет размеры страниц
- 2) изменяет порядок разбиения таблицы по страницам
- 3) никак не влияет
- 4) изменяет размер шрифта

### Задание #15

Вопрос: В ячейку C2 введена формула (см. рисунок). Напишите значение, которое должно получиться в ячейке C2

	A	B	C
1			
2	19	21	=A2+B2
3			

### Задание #16

Вопрос: Как называется одна страница презентации?

Выберите один из 4 вариантов ответа:

- 1) Страница
- 2) Сайт
- 3) Таблица
- 4) Слайд

### Задание #17

Вопрос: На рисунке мы видим, что в ячейку D2 введена формула =B\$2-\$C\$2. Как будет выглядеть формула в ячейке D3, если мы скопируем её из ячейки D2?

Выберите один из 4 вариантов ответа:

- 1) =B\$1-\$C\$1
- 2) =B\$3-\$C\$3
- 3) =\$A\$2-\$C\$2
- 4) =B\$2-\$C\$2

	A	B	C	D
1				
2		23	3	20
3		234	53	
4		42	12	

### Задание #18

Вопрос: Выделенную область можно копировать перетаскиванием. Какую клавишу клавиатуры следует держать нажатой?

Выберите один из 4 вариантов ответа:

- 1) CTRL
- 2) SHIFT
- 3) ALT
- 4) ENTER

### Задание #19

Вопрос: Какой элемент следует использовать для увеличения количества отображаемых знаков после запятой?

Выберите один из 4 вариантов ответа:

	ФЕДЕРАЛЬНОЕ ГОСУДАРСТВЕННОЕ БЮДЖЕТНОЕ ОБРАЗОВАТЕЛЬНОЕ УЧРЕЖДЕНИЕ ВЫСШЕГО ОБРАЗОВАНИЯ «РОССИЙСКИЙ ГОСУДАРСТВЕННЫЙ УНИВЕРСИТЕТ ТУРИЗМА И СЕРВИСА»	СМК РГУТИС
		Лист 15

- 1) 4
- 2) 3
- 3) 2
- 4) 1

### **Задание #20**

*Вопрос:* Укажите формулы, в которых используются только абсолютные или смешанные, но нет относительных ссылок

*Выберите несколько из 5 вариантов ответа:*

- 1) =\$C\$7-\$B\$4
- 2) =\$A7-\$B\$4
- 3) =C7-B3
- 4) =\$A\$7-C4
- 5) =A7-C3

### **Задание #21**

*Вопрос:* При перемещении или копировании в электронной таблице абсолютные ссылки:

*Выберите один из 4 вариантов ответа:*

- 1) преобразуются в зависимости от правил указанных в формуле
- 2) не изменяются
- 3) преобразуются в зависимости от нового положения формулы
- 4) преобразуются вне зависимости от нового положения формулы

### **Задание #22**

*Вопрос:* Какое расширение имеют файлы Microsoft Excel 2007?

*Выберите один из 4 вариантов ответа:*

- 1) .xls
- 2) .xlss
- 3) .xlst
- 4) .xlsx

### **Задание #23**

*Вопрос:* Что следует сделать для выделения диаграммы?

*Выберите один из 4 вариантов ответа:*

- 1) щелкнуть левой кнопкой мыши по имени любого столбца, на котором находится диаграмма
- 2) выделить область листа, на которой находится диаграмма
- 3) щелкнуть левой кнопкой мыши по диаграмме
- 4) щелкнуть левой кнопкой мыши по имени любой строки, на которой находится диаграмма

### **Задание #24**

*Вопрос:* Укажите порядок сохранения отредактированного документа под другим именем.

*Укажите порядок следования всех 4 вариантов ответа:*

- 1) Сохранить Как
- 2) Выбрать место и ввести имя файла
- 3) Нажать Office
- 4) Нажать сохранить

### Задание #25

*Вопрос:* Как выделить две строки: 1 и 5?

*Выберите один из 4 вариантов ответа:*

- 1) щелкнуть мышью по заголовку строки 1, а затем при нажатой клавише **ALT** затем по заголовку строки 5
- 2) щелкнуть мышью по заголовку строки 1, а затем при нажатой клавише **CTRL** по заголовку строки 5
- 3) щелкнуть мышью по заголовку строки 1, а затем при нажатой клавише **SHIFT** по заголовку строки 5
- 4) щелкнуть мышью по заголовку строки 1, а затем по заголовку строки 5

### Задание #26

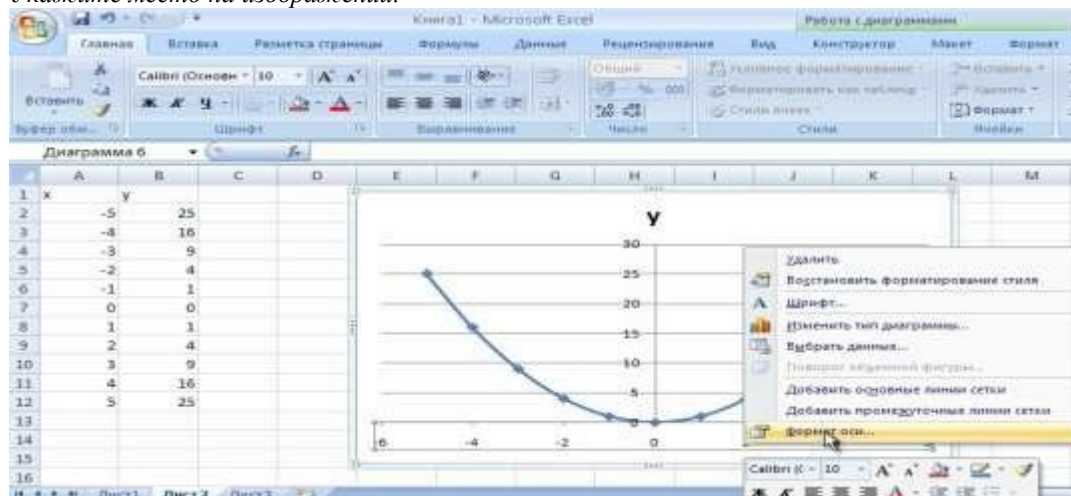
*Вопрос:* Формулу из ячейки D2 скопировали в ячейку D4. Запишите число, которое мы должны увидеть в ячейке D4

	A	B	C	D
1				
2		23	3	20
3		234	53	
4		42	12	

### Задание #27

*Вопрос:* Покажите, на какой вкладке ленты мы можем вставить диаграмму или график

*Укажите место на изображении:*



### Задание #28

*Вопрос:* Для какой цели можно использовать указанный элемент?

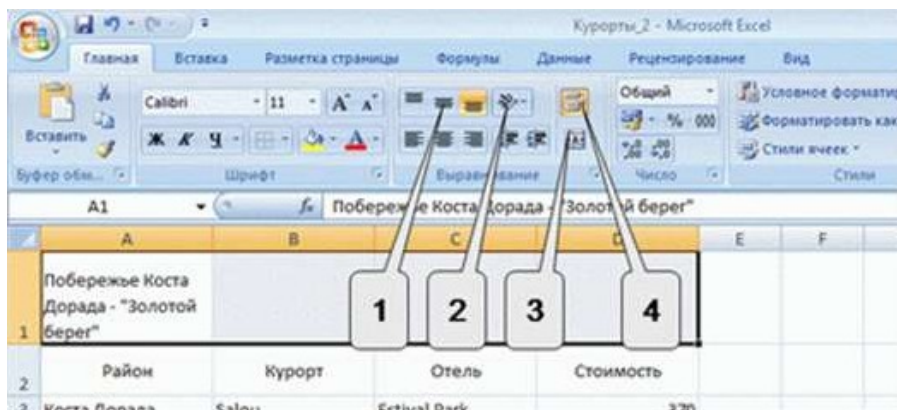
*Выберите один из 4 вариантов ответа:*

- 1) для умножения числа в ячейке на **1000**
- 2) для установки формата числа с разделителями разрядов
- 3) для установки количества знаков, отображаемых после запятой
- 4) для деления числа в ячейке на **1000**

### Задание #29 Вопрос:

Каким элементом следует воспользоваться объединения ячеек A1:D1? Выберите один из 4 вариантов ответа:

- 1) 2
- 2) 3
- 3) 1
- 4) 4



ДЛЯ

### Задание #30

Вопрос: Для какой цели можно использовать указанный элемент?

Выберите один из 4 вариантов ответа:

- 1) для выделения всех ячеек всех листов книги
- 2) для отображения и скрытия листов
- 3) для выделения всех листов книги
- 4) для выделения всех ячеек листа



### Задание #31

Вопрос: На рисунке мы видим, что в ячейку D2 введена формула =B2-C2. Как будет выглядеть формула в ячейке D3, если мы скопируем её из ячейки D2?

Выберите один из 4 вариантов ответа:

- 1) =B1-C1
- 2) =B3-C3
- 3) =B2-C2
- 4) =A2-C2

	A	B	C	D
1				
2		23	3	20
3		234	53	
4		42	12	

### Задание #32

Вопрос: В каких единицах измерения указывается размер шрифта?

Выберите один из 5 вариантов ответа:

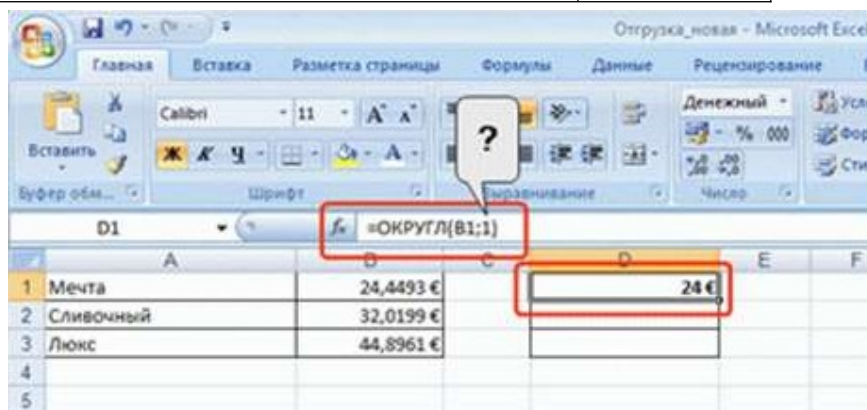
- 1) пт
- 2) кг
- 3) мм
- 4) гц
- 5) км

### Задание #33

Вопрос: Что означает аргумент 1 в формуле =ОКРУГЛ(В1;1), приведенной на рисунке?

Выберите один из 4 вариантов ответа:

- 1) округляется только первое значение в столбце В
- 2) число в ячейке В1 округляется с точностью до одного знака после запятой
- 3) число в ячейке В1 округляется с точностью до целых
- 4) округление производится с установкой разделителя разрядов



### Задание #34

Вопрос: Выражение на рисунке в электронной таблице имеет вид:

Выберите один из 5 вариантов ответа:

- 1)  $5(A2+C3)/3(2B2-3D3)$
- 2)  $5*(A2+C3)/(3*(2*B2-3*D3))$
- 3)  $5(A*2+C*3)/(3(2B*2-3D*3))$
- 4)  $5(A2+C3)/(3(2B2-3D3))$
- 5)  $5*(A2+C3)/3*(2*B2-3*D3)$

$$\frac{5(A2+C3)}{3(2B2-3D3)}$$

### Задание #35

Вопрос: Как подтвердить ввод формулы в ячейку?

Выберите один из 4 вариантов ответа:

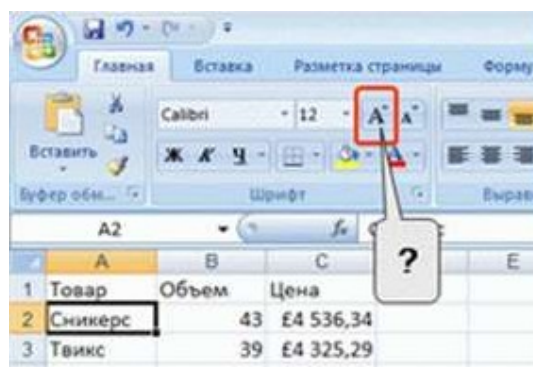
- 1) нажать кнопку 2
- 2) нажать кнопку 1
- 3) нажать кнопку 4
- 4) нажать кнопку 3

### Задание #36

Вопрос: Для каких целей можно использовать указанный элемент?

Выберите один из 4 вариантов ответа:

- 1) для увеличения размера шрифта
- 2) для отображения диалогового окна "Формат ячейки"
- 3) для изменения регистра текста
- 4) для уменьшения размера шрифта

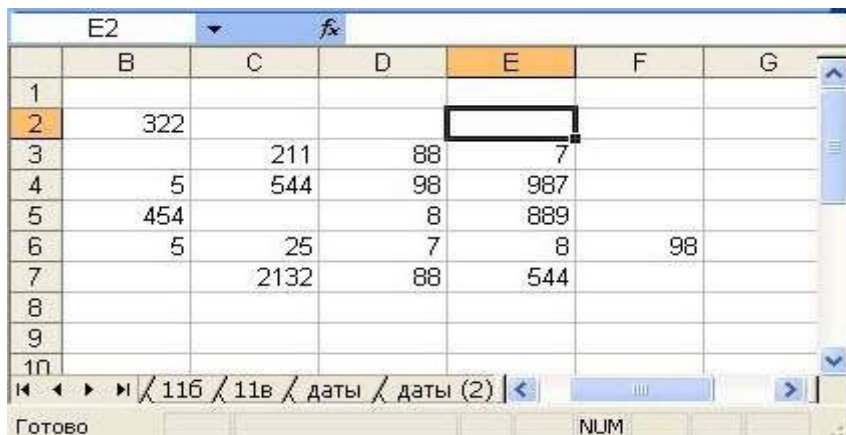


### Задание #37

Вопрос: Установите соответствие между адресами ячеек и их значением.

Укажите соответствие для всех 5 вариантов ответа:

- 2) 98
- 3) 211
- 4) 544
- 5) 454



	B	C	D	E	F	G
1						
2	322					
3		211	88	7		
4	5	544	98	987		
5	454		8	889		
6	5	25	7	8	98	
7		2132	88	544		
8						
9						

### Задание #38

- D2
- E7
- B5
- C3
- D4

Вопрос: В текстовом редакторе Word можно работать с таблицами. Какие операции можно производить с ячейками таблицы?

Выберите несколько из 4 вариантов ответа:

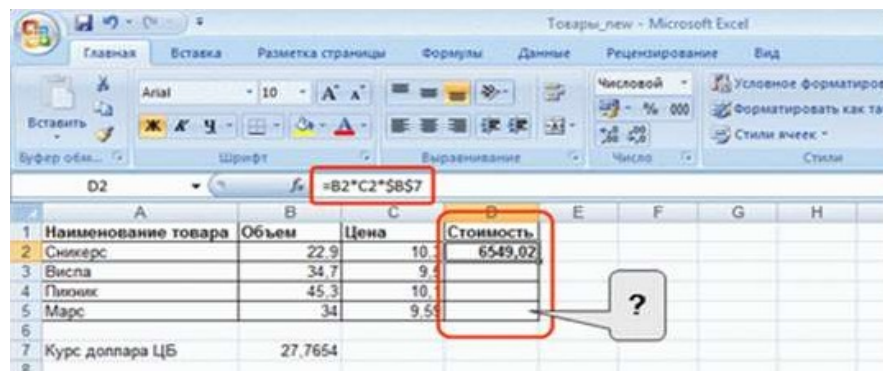
- 1) разбить ячейки
- 2) показать ячейки
- 3) скрыть ячейки
- 4) объединить ячейки

### Задание #39

Вопрос: Какая формула будет указана в ячейке D5 при копировании в нее формулы из ячейки D2?

Выберите один из 4 вариантов ответа:

- 1) =B5\*C5\*B10
- 2) =B2\*C2\*\$B\$7
- 3) =B5\*C5\*\$B\$7
- 4) =B5\*C5\*B7



	A	B	C	D	E	F	G	H
1	Наименование товара	Объем	Цена	Стоимость				
2	Сникерс	22,9	10,3	6549,02				
3	Висла	34,7	9,4					
4	Плювик	45,3	10,1					
5	Марс	34	9,5					
6								
7	Курс доллара ЦБ	27,7654						
8								

### Задание #40

Вопрос: Укажите существующие режимы работы с презентацией:

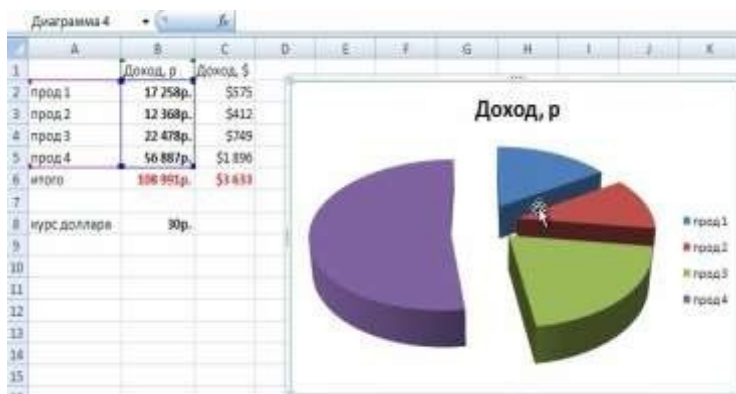
Выберите несколько из 4 вариантов ответа:

- 1) Обычный режим
- 2) Аварийный режим
- 3) Режим просмотра текущего слайда
- 4) Режим сортировщика

### Задание #41

Вопрос: В электронной таблице построена диаграмма. Укажите диапазон, из которого берутся числовые данные и отображаются в виде круговой диаграммы. Выберите один из 4 вариантов ответа:

- 1) B2:B5
- 2) A2:A5
- 3) A2:B5
- 4) A1:C6



### Задание #42

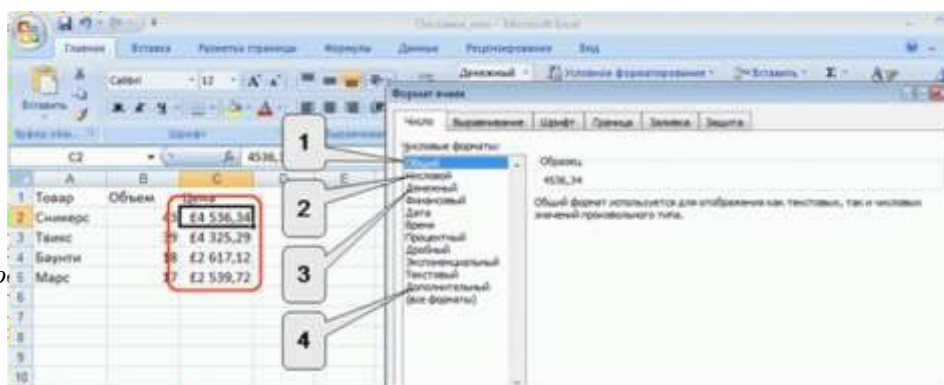
Вопрос: Какой числовой формат следует применить, чтобы число в ячейке отображалось со знаком фунта стерлингов?

Выберите один из 4 вариантов ответа:

- 1) 2 - Числовой
- 2) 4 -

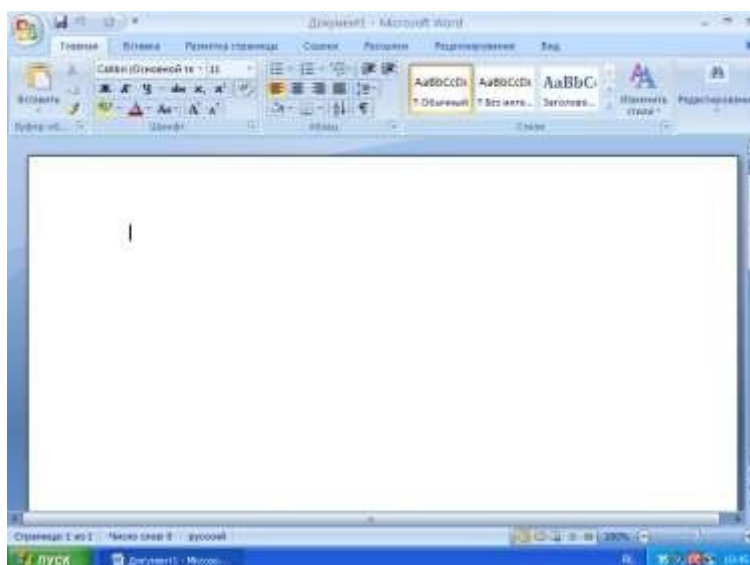
Дополнительный

- 3) 3 - Денежный
- 4) 1 - Общий



### Задание #43

Вопрос: Покажите на рисунке ленту. Укажите место на изображении:





#### **Задание #44**

*Вопрос:* Как начать показ слайдов?

*Выберите один из 4 вариантов ответа:*

- 1) Нажать F5
- 2) Нажать F3
- 3) Нажать F1
- 4) Нажать F9

#### **Задание #45**

*Вопрос:* Курсор - это

*Выберите один из 4 вариантов ответа:*

- 1) наименьший элемент отображения на экране
- 2) клавиша на клавиатуре
- 3) устройство ввода текстовой информации
- 4) метка на экране монитора, указывающая позицию, в которой будет отображен вводимый с клавиатуры символ

#### **Задание #46**

*Вопрос:* Покажите на

рисунке кнопку

отображения непечатаемых

символов *Укажите место на*

*изображении:*

#### **Задание #47**

*Вопрос:* Лист содержит

диаграмму. Что следует сделать, чтобы появились вкладки для работы с диаграммой?

*Выберите один из 4 вариантов ответа:*

- 1) выделить диаграмму
- 2) изменить параметры во вкладке "Вид"
- 3) щелкнуть правой кнопкой мыши по заголовку любой вкладки и выбрать название нужных вкладок в контекстном меню
- 4) изменить настройки в окне "Параметры Excel"

#### **Задание #48**

*Вопрос:* Отметьте пункт, не являющийся Российским поисковым сервером

*Выберите один из 4 вариантов ответа:*

- 1) Altavista
- 2) Rambler
- 3) Aport
- 4) Yandex

#### **Задание #49**

*Вопрос:* Гиперссылки на web-странице могут обеспечить переход ...

	ФЕДЕРАЛЬНОЕ ГОСУДАРСТВЕННОЕ БЮДЖЕТНОЕ ОБРАЗОВАТЕЛЬНОЕ УЧРЕЖДЕНИЕ ВЫСШЕГО ОБРАЗОВАНИЯ «РОССИЙСКИЙ ГОСУДАРСТВЕННЫЙ УНИВЕРСИТЕТ ТУРИЗМА И СЕРВИСА»	СМК РГУТИС
		Лист 22

Выберите один из 5 вариантов ответа:

- 1) на любую web-страницу любого сервера Internet
- 2) в пределах данной web-страницы
- 3) на любую web-страницу в пределах данного домена
- 4) на web-сервер верхнего уровня
- 5) на любую web-страницу данного сервера

#### **Задание #50**

Вопрос: Браузеры (например, Microsoft Internet Explorer) являются...

Выберите один из 5 вариантов ответа:

- 1) средствами просмотра web-страниц
- 2) средствами создания web-страниц
- 3) серверами Internet
- 4) антивирусными программами
- 5) трансляторами языка программирования

#### **Задание #51**

Вопрос: Какой домен верхнего уровня в Internet имеет Россия:

Выберите один из 5 вариантов ответа:

- 1) ss
- 2) sr
- 3) ru
- 4) us
- 5) ra

#### **Задание #52**

Вопрос: Комплекс аппаратных и программных средств, позволяющих компьютерам обмениваться данными, - это:

Выберите один из 5 вариантов ответа:

- 1) интерфейс
- 2) шины данных
- 3) компьютерная сеть
- 4) адаптер
- 5) магистраль

#### **Задание #53**

Вопрос: Компьютер, подключенный к сети Интернет, обязательно имеет:

Выберите один из 5 вариантов ответа:

- 1) URL-адрес
- 2) WEB-страницу
- 3) IP-адрес
- 4) доменное имя
- 5) домашнюю WEB-страницу



### **Задание #54**

Вопрос: On-line - это

Выберите один из 5 вариантов ответа:

- 1) команда
- 2) утилита
- 3) информационная сеть
- 4) режим поиска
- 5) режим реального времени

### **Задание #55**

Вопрос: Под поиском информации понимают:

Выберите один из 5 вариантов ответа:

- 1) передачу информации на большие расстояния с помощью компьютерных систем
- 2) чтение художественной литературы
- 3) получение нужной информации посредством наблюдения за реальной действительностью, использование каталогов, архивов, справочных систем, компьютерных сетей, баз данных и баз знаний и т.д.
- 4) сортировку информации
- 5) получение информации по электронной почте

### **Задание # 56**

Вопрос: Примером хранения числовой информации может служить:

Выберите один из 5 вариантов ответа:

- 1) разговор по телефону
- 2) иллюстрация в книге
- 3) таблица значений тригонометрических функций
- 4) текст песни
- 5) графическое изображение на экране компьютера

### **Задание #57**

Вопрос: Примерами информационных процессов могут служить:

Выберите один из 5 вариантов ответа:

- 1) процессы извлечения газа из недр Земли
- 2) процессы кодирования, передачи и декодирования информации
- 3) процессы механической очистки воды
- 4) процессы строительства зданий и сооружений
- 5) процессы производства электроэнергии

### **Задание #58**

Вопрос: Операционная система - это:

Выберите один из 5 вариантов ответа:

- 1) совокупность основных устройств компьютера



- 2) совокупность программ, используемых для операций с документами
- 3) программа для уничтожения компьютерных вирусов
- 4) набор программ, обеспечивающий работу всех аппаратных устройств компьютера и доступ пользователя к ним
- 5) система программирования на языке низкого уровня

#### **Задание #59**

*Вопрос:* Принцип программного управления работой компьютера предполагает:

*Выберите один из 5 вариантов ответа:*

- 1) использование формул исчисления высказываний для реализации команд в компьютере
- 2) двоичное кодирование данных в компьютере
- 3) моделирование информационной деятельности человека при управлении компьютером
- 4) необходимость использования операционной системы для синхронной работы аппаратных средств
- 5) возможность выполнения без внешнего вмешательства целой серии команд

#### **Задание #60**

*Вопрос:* Укажите перечень основных устройств персонального компьютера:

*Выберите один из 5 вариантов ответа:*

- 1) монитор, винчестер, принтер
- 2) микропроцессор, сопроцессор, монитор
- 3) АЛУ, УУ, сопроцессор
- 4) сканер, мышь, монитор, принтер
- 5) центральный процессор, оперативная память, устройства ввода-вывода

#### **Задание #61**

*Вопрос:* Магистрально-модульный принцип архитектуры современных персональных компьютеров подразумевает такую логическую организацию его аппаратных компонент, при которой:

*Выберите один из 5 вариантов ответа:*

- 1) каждое устройство связывается с другими напрямую
- 2) связь устройств друг с другом осуществляется через центральный процессор, к которому они все подключаются
- 3) все они связываются друг с другом через магистраль, включающую в себя шины данных, адреса и управления
- 4) устройства связываются друг с другом в определенной фиксированной последовательности (кольцом)
- 5) каждое устройство связывается с другими напрямую, а также через одну центральную магистраль

#### **Задание #62**

*Вопрос:* Программы обслуживания устройств ЭВМ называются:

*Выберите один из 5 вариантов ответа:*



- 1) загрузчиками
- 2) интерпретаторами
- 3) трансляторами
- 4) драйверами
- 5) компиляторами

### **Задание #63**

*Вопрос:* Вовремя исполнения прикладная программа хранится:

*Выберите один из 5 вариантов ответа:*

- 1) в видеопамяти
- 2) в процессоре
- 3) в оперативной памяти
- 4) в ПЗУ
- 5) на жестком диске

### **Задание #64**

*Вопрос:* Операционные системы входят в состав:

*Выберите один из 5 вариантов ответа:*

- 1) систем программирования
- 2) прикладного программного обеспечения
- 3) системного программного обеспечения
- 4) системы управления базами данных
- 5) уникального программного обеспечения

### **Задание #65**

*Вопрос:* Программный продукт (пакет), включающий несколько однофункциональных взаимосвязанных программ, называется:

*Выберите один из 5 вариантов ответа:*

- 1) интерфейсом
- 2) операционной системой
- 3) интерпретатором
- 4) интегрированной системой
- 5) интеллектуальной системой

### **Задание #66**

*Вопрос:* К биометрической системе защиты относятся

*Выберите несколько из 5 вариантов ответа:*

- 1) Идентификация по отпечаткам пальцев
- 2) Защита паролем
- 3) Физическая защита данных
- 4) Антивирусная защита
- 5) Идентификация по радужной оболочке глаз

	ФЕДЕРАЛЬНОЕ ГОСУДАРСТВЕННОЕ БЮДЖЕТНОЕ ОБРАЗОВАТЕЛЬНОЕ УЧРЕЖДЕНИЕ ВЫСШЕГО ОБРАЗОВАНИЯ <b>«РОССИЙСКИЙ ГОСУДАРСТВЕННЫЙ УНИВЕРСИТЕТ          ТУРИЗМА И СЕРВИСА»</b>	СМК РГУТИС
		<i>Лист 26</i>

### **Задание #67**

*Вопрос:* Вредоносная программа, которая подменяет собой загрузку некоторых программ при загрузке системы называется...

*Выберите один из 5 вариантов ответа:*

- 1) Макровирус
- 2) Загрузочный вирус
- 3) Троян
- 4) Сетевой червь
- 5) Файловый вирус

### **Задание #68**

*Вопрос:* Какой метод защиты информации связан с регулированием использования всех ресурсов информационной системы?

*Выберите один из 3 вариантов ответа:*

- 1) Препятствие
- 2) Управление доступом
- 3) Маскировка

### **Задание #69**

*Вопрос:* Как называется установления подлинности объекта по предъявленному им идентификатору (имени)?

*Выберите один из 4 вариантов ответа:*

- 1) Авторизация
- 2) Аутентификация
- 3) Идентификация
- 4) Регистрация

### **Задание #70**

*Вопрос:* Совокупность законов и других нормативно-правовых актов, с помощью которых достигается необходимая защита информации - это...

*Выберите один из 3 вариантов ответа:*

- 1) комплексная система защиты информации
- 2) организационно-правовые меры защиты информации
- 3) технико-математические меры защиты информации

### **Задание #71**

*Вопрос:* Что такое компьютерная сеть?

*Выберите один из 3 вариантов ответа:*

- 1) комплекс компьютерного оборудования
- 2) компьютеры, связанные системой передачи данных
- 3) компьютеры, соединенные линиями связи

	ФЕДЕРАЛЬНОЕ ГОСУДАРСТВЕННОЕ БЮДЖЕТНОЕ ОБРАЗОВАТЕЛЬНОЕ УЧРЕЖДЕНИЕ ВЫСШЕГО ОБРАЗОВАНИЯ <b>«РОССИЙСКИЙ ГОСУДАРСТВЕННЫЙ УНИВЕРСИТЕТ          ТУРИЗМА И СЕРВИСА»</b>	СМК РГУТИС
		<i>Лист 27</i>

### **Задание #72**

*Вопрос:* Пакет передачи данных содержит:

*Выберите один из 4 вариантов ответа:*

- 1) Адрес только компьютера, которому он послан
- 2) Адрес компьютера-получателя и адрес компьютера - отправителя
- 3) Информацию без адресов
- 4) Заголовок сообщения

### **Задание #73**

*Вопрос:* От несанкционированного доступа может быть защищён:

*Выберите несколько из 4 вариантов ответа:*

- 1) файл
- 2) папка
- 3) каждый диск
- 4) ярлык

### **Задание #74**

*Вопрос:* Когда получен спам по e-mail с приложенным файлом, следует:

*Выберите один из 3 вариантов ответа:*

- 1) Прочитать приложение, если оно не содержит ничего ценного - удалить
- 2) Сохранить приложение в парке «Спам», выяснить затем IP-адрес генератора спама
- 3) Удалить письмо с приложением, не раскрывая (не читая) его

### **Задание #75**

*Вопрос:* Какой из известных способов обработки информации в настоящее время является самым оптимальным?

*Выберите один из 4 вариантов ответа:*

- 1) автоматическая обработка информации
- 2) механизированная обработка информации
- 3) автоматизированная обработка информации
- 4) ручная обработка информации

### **Задание #76**

*Вопрос:* Выберите направления автоматизации бухгалтерской деятельности...

*Выберите несколько из 4 вариантов ответа:*

- 1) учет валютных операций
- 2) создание графиков математических функций
- 3) взаиморасчеты с организациями
- 4) расчеты по зарплате

### **Задание # 77**

Вопрос: Какие задачи помогает решать бухгалтерская программа:

Выберите несколько из 4 вариантов ответа:

- 1) подготовить и сохранить в электронном виде первичные и отчетные документы, а также бланки часто повторяющихся форм (платежные поручения, счета-фактуры, приходные и расходные ордера, авансовые отчеты и др.)
- 2) подготовить презентацию
- 3) настроить работу периферийных устройств ПК
- 4) найти арифметические ошибки в учете и отчетности

#### 4.3.2. Типовые задания для оценки знаний и умений промежуточной аттестации

Контрольно – измерительные материалы для промежуточной аттестации по учебной дисциплине

### Задания для оценки компетенций ОК 01, ОК 02.

#### Задание №1 итоговой практической работы

Вариант1 Создайте и отредактируйте документ MS Word.

	<p>Для выполнения первого этапа строится по таблице точечный график, затем проводится плавная кривая, по возможности наилучшим образом отражающая характер расположения точек (см. рис. 4.1). По полученной таким образом кривой устанавливается вид приближающей функции.</p> <p>Будем считать, что вид эмпирической формулы выбран:</p> $y = \varphi(x, a_0, a_1, \dots, a_m), \quad (4.2)$ <p>где <math>a_0, a_1, \dots, a_m</math> – неизвестные постоянные параметры.</p>
--	--

Вариант2 Создайте и отредактируйте документ MS Word.

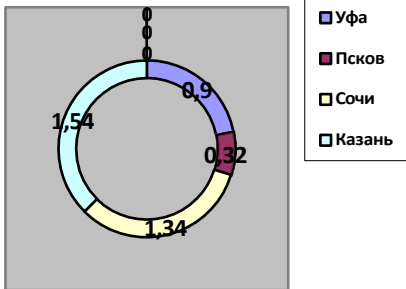
#### Период полураспада<sup>1</sup> некоторых изотопов

Изотоп	Период полураспада	Изотоп	Период полураспада
$^{238}\text{U}$	$4,5 \cdot 10^9$ лет	$^3\text{H}$	12,3 года
$^{239}\text{Pu}$	$2,4 \cdot 10^4$ лет	$^{60}\text{Co}$	5,24 года
$^{14}\text{C}$	5730 лет	$^{131}\text{I}$	8 суток

$^{226}\text{Ra}$	1600 лет	$^{222}\text{Rn}$	3,8 суток
$^{90}\text{Sr}$	28 лет	$^{104}\text{Tc}$	18 мин

1 время  $T_{1/2}$ , в течение которого система распадается с вероятностью 1/2

Вариант 3 Создайте и отредактируйте документ MS Word.

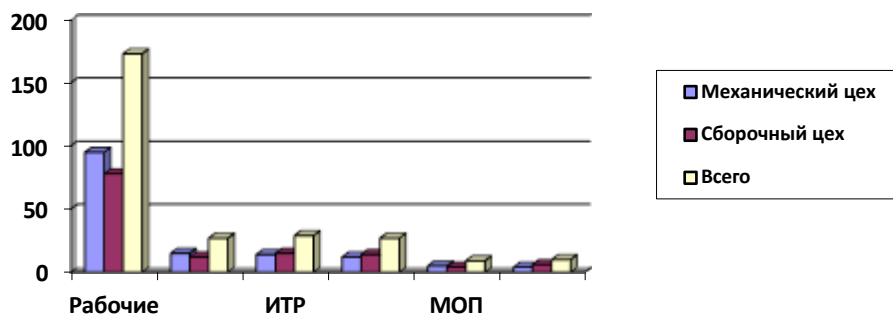
<table border="1"> <tr> <th>город</th> <th>Население (млн. чел.)</th> </tr> <tr> <td>Казань</td> <td>1,54</td> </tr> <tr> <td>Уфа</td> <td>0,9</td> </tr> <tr> <td>Псков</td> <td>0,32</td> </tr> <tr> <td>Сочи</td> <td>1,34</td> </tr> </table>	город	Население (млн. чел.)	Казань	1,54	Уфа	0,9	Псков	0,32	Сочи	1,34	<p>Задача: найти зависимость  <math>S(a_0, a_1, \dots, a_m) = \sum_{i=0}^m \varepsilon^2 = \sum_{i=0}^m [\varphi_j(x_0, q, a_{m_1}, \dots, q^2</math>          значения которой в точках <math>x_0, x_1, \dots, x_n</math> мало отличается от          опытных данных. Эта зависимость, полученная на основе          опытных данных, называется <i>эмпирической</i><sup>1</sup>. Задача          построения эмпирической формулы отличается от задачи          интерполирования.</p>
город	Население (млн. чел.)										
Казань	1,54										
Уфа	0,9										
Псков	0,32										
Сочи	1,34										
	<p><sup>1</sup> от греч. empeiria - опыт</p>										

## Задание №2 практической работы

### Вариант 4

Создайте таблицу в Excel следующего вида, сохраняя установки по форматированию.  
 Рассчитайте данные, используя формулы. Постройте гистограмму

	A	B	C	D
1	<b>Среднегодовая численность работающих</b>			
2	<i>Категории должностей</i>	<i>Механический цех</i>	<i>Сборочный цех</i>	<i>Всего</i>
3	Рабочие	95	78	?
4	Ученики	15	12	?
5	ИТР	14	15	?
6	Служащие	12	14	?
7	МОП	5	4	?
8	Пожарно-сторожевая охрана	4	6	?
9	<b>ИТОГО:</b>	?	?	?

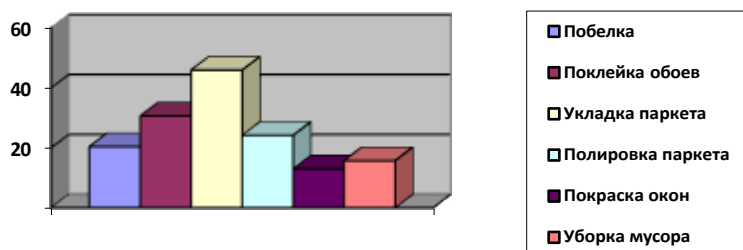


### Вариант 5

Создайте таблицу в Excel следующего вида, сохраняя установки по форматированию. Рассчитайте данные, используя формулы. Постройте гистограмму (наименование работ/сумма)

#### Смета затрат

№	Наименование работы	Стоимость одного часа	Количество часов	Стоимость расходных материалов	Сумма
1	Побелка	10,50р.	2	124р.	?
2	Поклейка обоев	12,40р.	12	2 399р.	?
3	Укладка паркета	25,00р.	5	4 500р.	?
4	Полировка паркета	18,00р.	2	500р.	?
5	Покраска окон	12,50р.	4	235р.	?
6	Уборка мусора	10,00р.	1	0р.	?
	<b>ИТОГО</b>	?	?	?	?



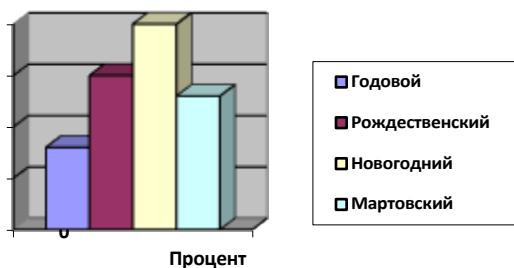
### Вариант 6

Создайте таблицу следующего вида. Рассчитайте по формуле данные в последнем столбце. Итоговая сумма вклада = Начальная сумма вклада +%. Постройте гистограмму (наименование вклада/процент)

#### Процентные ставки

Номер счета	Наименование вклада	Процент	Начальная сумма вклада	Итоговая сумма вклада
1	Годовой	8	5000 р.	?
2	Рождественский	15	15000 р.	?
3	Новогодний	20	8500 р.	?
4	Мартовский	13	11000 р.	?

Процентные ставки



#### 4.4. Критерии и показатели оценивания

##### Для текущего контроля

Оценка	Форма контроля	Критерии оценивания	Показатели оценивания
«5»	тестовое задание	правильность ответа	86-100% правильных ответов на вопросы
«4»	тестовое задание	правильность ответа	71-85% правильных ответов на вопросы
«3»	тестовое задание	правильность ответа	51-70% правильных ответов на вопросы
«2»	тестовое задание	правильность ответа	0-50% правильных ответов на вопросы

##### Для промежуточной аттестации

Оценка	Форма контроля	Критерии оценивания	Показатели оценивания
«5»	устный ответ, семинар, контрольная работа	полнота и правильность ответа, степень осознанности, понимания изученного материала, четкость и грамотность	ответ полный и правильный на основании изученных теорий; материал изложен в



		речи.	определенной логической последовательности, литературным языком: ответ самостоятельный.
«4»	устный ответ, семинар, контрольная работа	полнота и правильность ответа, степень осознанности, понимания изученного материала, четкость и грамотность речи.	ответ полный и правильный на основании изученных теорий; материал изложен в определенной логической последовательности, при этом допущены две-три несущественные ошибки, исправленные по требованию учителя.
«3»	устный ответ, семинар, контрольная работа	полнота и правильность ответа, степень осознанности, понимания изученного материала, четкость и грамотность речи.	ответ полный, но при этом допущена существенная ошибка, или неполный, несвязный.
«2»	устный ответ, семинар, контрольная работа	полнота и правильность ответа, степень осознанности, понимания изученного материала, четкость и грамотность речи.	при ответе обнаружено непонимание учащимся основного содержания учебного материала или допущены существенные ошибки, которые учащийся не смог исправить при наводящих вопросах учителя.

## 5. УСЛОВИЯ РЕАЛИЗАЦИИ ПРОГРАММЫ ДИСЦИПЛИНЫ

5.1. Реализация программы дисциплины требует наличия Лаборатории «Информационные технологии в юридической деятельности»

Оборудование лаборатории:

Учебная мебель, плакаты, ПК, мультимедийный проектор, СПС Консультант+

## 6. Информационное обеспечение реализации программы



Для реализации программы библиотечный фонд образовательной организации должен иметь печатные и/или электронные образовательные и информационные ресурсы, рекомендованные ФУМО, для использования в образовательном процессе. При формировании библиотечного фонда образовательной организацией выбирается не менее одного издания из перечисленных ниже печатных изданий и (или) электронных изданий в качестве основного, при этом список, может быть дополнен новыми изданиями.

### **6.1. Основные печатные издания**

1. Шишов, О. В. Современные технологии и технические средства информатизации: учебник / О.В. Шишов. — Москва: ИНФРА-М, 2022. — 462 с. + Доп. материалы [Электронный ресурс]. — (Среднее профессиональное образование). - ISBN 978-5-16-017112-8. - Текст: электронный. - URL: <https://znanium.ru/catalog/product/1764799>

3. Дровалева, Л. С. Информационные технологии в юридической деятельности: практикум / Л. С. Дровалева. - Москва: РГУП, 2023. - 152 с. - Текст: электронный. - URL: <https://znanium.ru/catalog/product/1191359>