



Принято:

Ученым советом ФГБОУ ВО
«РГУТИС»

Протокол № 8 от 19 января 2026 года

Утверждаю:

Первый проректор

Новикова Н.Г.

Б3.Д.1

ПРОГРАММА ГОСУДАРСТВЕННОЙ ИТОГОВОЙ АТТЕСТАЦИИ

основной профессиональной образовательной программы высшего образования –
программы *магистратуры*

по направлению подготовки: *38.04.02 МЕНЕДЖМЕНТ*

направленность (профиль): *Управление проектами в МСЭ индустрии*

Квалификация: *магистр*

Год начала подготовки: 2026

Разработчики:


| должность | ученая степень и звание, ФИО |
|------------------|--|
| <i>Профессор</i> | <i>д.э.н., доцент Виноградова М.В.</i> |

**Программа государственной итоговой аттестации согласована и одобрена директором
ОПОП:**

| должность | ученая степень и звание, ФИО |
|---|--|
| <i>Директор Высшей школы бизнеса, менеджмента и права</i> | <i>д.э.н., доцент Виноградова М.В.</i> |

**Программа государственной итоговой аттестации утверждена ученым советом
Высшей школы:**

| наименование высшей школы | номер и дата протокола |
|--|--|
| <i>Высшая школа бизнеса, менеджмента и права</i> | <i>Протокол № 5 от 18.12.2025 года</i> |

| | | |
|---|--|--------------------|
|  | ФЕДЕРАЛЬНОЕ ГОСУДАРСТВЕННОЕ БЮДЖЕТНОЕ ОБРАЗОВАТЕЛЬНОЕ УЧРЕЖДЕНИЕ ВЫСШЕГО ГО ОБРАЗОВАНИЯ «РОССИЙСКИЙ ГОСУДАРСТВЕННЫЙ УНИВЕРСИТЕТ ТУРИЗМА И СЕРВИСА» | СК РГУТИС _____ |
| | | <i>Лист 2</i> |

1. Общие сведения

1.1. Программа государственной итоговой аттестации (далее – «Программа») определяет порядок проведения государственной итоговой аттестации по основной образовательной программе высшего образования – программе магистратуры по направлению подготовки: 38.04.02 Менеджмент.

1.2 Настоящая Программа государственной итоговой аттестации составлена в соответствии с «Порядком проведения государственной итоговой аттестации по образовательным программам высшего образования – программам бакалавриата, программам специалитета и программам магистратуры», утвержденным Ученым советом РГУТИС.

2. Формы проведения государственной итоговой аттестации

2.1. Государственная итоговая аттестации обучающихся по направлению подготовки «Менеджмент» включает:

— подготовку и защиту выпускной квалификационной работы, вид ВКР: магистерская работа.

2.2. Выпускная квалификационная работа представляет собой выполненную обучающимся работу, демонстрирующую уровень подготовленности выпускника к самостоятельной профессиональной деятельности, в том числе:

— организационно-управленческая деятельность;

2.3. Государственная итоговая аттестация проводится в форме контактной работы и в форме самостоятельной работы обучающихся.

Контактная работа включает в себя: групповые консультации, индивидуальную работу обучающихся с преподавателем по подготовке ВКР, аттестационные испытания государственной итоговой аттестации.

Общая трудоемкость государственной итоговой аттестации составляет 6 зачетных единиц, 216 часов, включая контактную работу.

3. Методические указания по выполнению выпускной квалификационной работы (ВКР)

3.1. Перечень компетенций, оценка освоения которых проводится в процессе выполнения и защиты ВКР

Обучающиеся в результате выполнения выпускной квалификационной работы, являющейся оценочным средством освоения основной образовательной программы (ОПОП) магистратуры по направлению подготовки «Менеджмент», должны показать степень освоения следующих компетенций:

| | | |
|--|--|---|
| | ФЕДЕРАЛЬНОЕ ГОСУДАРСТВЕННОЕ БЮДЖЕТНОЕ ОБРАЗОВАТЕЛЬНОЕ УЧРЕЖДЕНИЕ ВЫСШЕГО ГО ОБРАЗОВАНИЯ «РОССИЙСКИЙ ГОСУДАРСТВЕННЫЙ УНИВЕРСИТЕТ ТУРИЗМА И СЕРВИСА» | СК РГУТИС <hr/> <i>Лист 3</i> |
| | | |

| Код компетенции | Наименование компетенции | Код и наименование индикатора достижения компетенции |
|--|--|---|
| <i>Универсальные компетенции (УК):</i> | | |
| УК-1 | Способен осуществлять критический анализ проблемных ситуаций на основе системного подхода, выработать стратегию действий | УК-1.1. Анализирует проблемную ситуацию как систему, выявляя ее составляющие и связи между ними |
| | | УК-1.2. Обосновывает стратегию действий с учетом результатов научных исследований |
| УК-2 | Способен управлять проектом на всех этапах его жизненного цикла | УК-2.1. Разрабатывает концепцию проекта, определяет его цели и задачи |
| | | УК-2.2. Разрабатывает и реализует проект в соответствии со своей ролью |
| | | УК-2.3. Осуществляет мониторинг хода реализации проекта, корректирует отклонения, вносит дополнительные изменения в план реализации проекта, уточняет зоны ответственности участников проекта |
| УК-3 | Способен организовывать и руководить работой команды, выработывая командную стратегию для достижения поставленной цели | УК-3.1. Планирует командную работу и формулирует цели, задачи |
| | | УК-3.2. Организует работу команды для достижения поставленной цели |
| | | УК-3.3. Контролирует выполнение членами команды поставленных задач, корректирует работу команды в соответствии с целью работы |
| УК-4 | Способен применять современные коммуникативные технологии, в том числе на иностранном(ых) языке(ах), для академического и профессионального взаимодействия | УК-4.1. Составляет, переводит и редактирует профессиональные и академические тексты |
| | | УК-4.2. Использует современные коммуникативные технологии, в том числе на иностранном языке, в профессиональной деятельности, в том числе для представления результатов академической и профессиональной деятельности на публичных мероприятиях |
| УК-5 | Способен анализировать и учитывать разнообразие культур в процессе межкультурного взаимодействия | УК-5.1. Анализирует особенности межкультурного взаимодействия |
| | | УК-5.2. Выстраивает профессиональное взаимодействие с учетом межкультурных особенностей сторон |
| | | УК-5.3. Обеспечивает создание недискриминационной среды взаимодействия при выполнении профессиональных задач |
| УК-6 | Способен определять и реализовывать приоритеты собственной | УК-6.1. Оценивает свои ресурсы и их пределы, оптимально их использует для успешного выполнения порученного задания |

| | | |
|--|--|----------------------------------|
| | ФЕДЕРАЛЬНОЕ ГОСУДАРСТВЕННОЕ БЮДЖЕТНОЕ ОБРАЗОВАТЕЛЬНОЕ УЧРЕЖДЕНИЕ ВЫСШЕГО ГО ОБРАЗОВАНИЯ «РОССИЙСКИЙ ГОСУДАРСТВЕННЫЙ УНИВЕРСИТЕТ ТУРИЗМА И СЕРВИСА» | СК РГУТИС <hr/> Лист 4 |
| | | |


| | деятельности и способы ее совершенствования на основе самооценки | УК-6.2. Определяет приоритеты профессионального развития и способы совершенствования собственной деятельности на основе самооценки по выбранным критериям |
|--|---|--|
| Общепрофессиональные компетенции (ОПК): | | |
| Код компетенции | Наименование компетенции | Код и наименование индикатора достижения компетенции |
| ОПК-1 | Способен решать профессиональные задачи на основе знания (на продвинутом уровне) экономической, организационной и управленческой теории, инновационных подходов, обобщения и критического анализа практик управления | ОПК-1.1. Использует экономическую, организационную и управленческую теорию в объеме, необходимом для решения профессиональных задач ОПК-1.2. Применяет инновационные подходы, основанные на достижениях экономической, организационной и управленческой теорий, для решения профессиональных задач ОПК-1.3. Проводит и обобщает результаты критического анализа практик управления |
| ОПК-2 | Способен применять современные техники и методики сбора данных, продвинутые методы их обработки и анализа, в том числе использовать интеллектуальные информационно-аналитические системы, при решении управленческих и исследовательских задач | ОПК-2.1. Использует современные техники и методики сбора данных, продвинутые методы их обработки и анализа ОПК-2.2. Использует современные электронные ресурсы для поиска, накопления, обработки и передачи информации ОПК-2.3. Использует интеллектуальные информационно-аналитические системы при решении управленческих и исследовательских задач |
| ОПК-3 | Способен самостоятельно принимать обоснованные организационно-управленческие решения, оценивать их операционную и организационную эффективность, социальную значимость, обеспечивать их реализацию в условиях сложной (в том числе кросс-культурной) и динамичной среды | ОПК-3.1. Критически оценивает альтернативные варианты организационно-управленческих решений ОПК-3.2. Разрабатывает и обосновывает организационно-управленческие решения развития организации с учётом критериев операционной и организационной эффективности и возможных социально-экономических последствий ОПК-3.3. Обеспечивает реализацию организационно-управленческих решений с учетом особенностей поведения субъектов рынка в зависимости от специфики и динамики среды, включая особенности кросс-культурных взаимодействий |
| ОПК-4 | Способен руководить проектной и процессной деятельностью в организации с использованием | ОПК-4.1. Использует современные практики управления, лидерские и коммуникативные навыки при управлении проектной и процессной деятельностью организаций |



| | современных практик управления, лидерских и коммуникативных навыков, выявлять и оценивать новые рыночные возможности, разрабатывать стратегии создания и развития инновационных направлений деятельности и соответствующие им бизнес-модели организаций | ОПК-4.2. Проводит анализ современных тенденций и направлений развития отраслевых рынков и выявляет новые рыночные возможности ОПК-4.3. Разрабатывает стратегии развития инновационных направлений деятельности, проводит их анализ и разрабатывает бизнес-модель организации, формирует карту бизнес-процессов ОПК-4.4. Определяет приоритеты, цели и задачи участия в профессиональных и отраслевых ассоциациях и союзах, комитетах при органах государственного управления, а также представляет интерес организации в этих органах |
|---|--|---|
| ОПК-5 | Способен обобщать и критически оценивать научные исследования в менеджменте и смежных областях, выполнять научно-исследовательские проекты | ОПК-5.1. Критически оценивает и обобщает результаты отечественных и зарубежных исследований актуальных проблем менеджмента и смежных наук ОПК-5.2. Применяет современные подходы и методы разработки научно-исследовательских проектов ОПК-5.3. Проводит анализ, систематизирует и критически оценивает результаты реализации научно-исследовательских проектов |
| <i>Профессиональные компетенции (ПК):</i> | | |
| Код компетенции | Наименование компетенции | Код и наименование индикатора достижения компетенции |
| ПК-1 | Способен организовывать и осуществлять мониторинг развития отраслевых рынков и рынков услуг МИСЕ индустрии | ПК-1.1. Критически оценивает проблемные ситуации внутренней и внешней среды профессионального организатора МИСЕ мероприятий ПК-1.2. Исследует отраслевые рынки МИСЕ индустрии, организует и осуществляет мониторинг их развития ПК-1.3. Концептуально проектирует событийный бренд территории (региона) |
| ПК-2 | Способен выявлять приоритетные направления в отраслях МИСЕ индустрии, формировать и реализовывать стратегию развития профессионального организатора МИСЕ мероприятий, контролировать ход реализации стратегии, планировать и прогнозировать развитие профессионального организатора МИСЕ | ПК 2.1. Определяет приоритетные направления деятельности организации – профессионального организатора МИСЕ мероприятий – с учетом стратегий ее развития и результатов управленческого анализа ПК-2.2. Формирует и реализует стратегию развития организации – профессионального организатора МИСЕ мероприятий, контролирует ход ее реализации ПК-2.3. Прогнозирует развитие отраслей МИСЕ индустрии, разрабатывает прогноз и систему планов развития организации – |



| | | |
|------|---|---|
| | мероприятий в меняющихся рыночных условиях | профессионального организатора МІСЕ мероприятий, формирует систему плановых показателей развития и контролирует их выполнение ПК-2.4. Обосновывает источники, объемы и сроки финансирования работ, а также риски по реализации системы планов развития организации – профессионального организатора МІСЕ мероприятий ПК-2.5. Обосновывает маркетинговое, правовое и информационное обеспечение деятельности организации – профессионального организатора МІСЕ мероприятий |
| ПК-3 | Способен разрабатывать проекты МІСЕ продуктов и мероприятий и управлять их эффективностью | ПК-3.1. Формирует продукт МІСЕ индустрии с учетом индивидуальных и специальных требований потребителя, организует его продажу, контролирует процесс и сроки реализации проектов МІСЕ продуктов и мероприятий, осуществляет оперативное регулирование хода их исполнения ПК-3.2. Обосновывает маркетинговое, правовое и информационное обеспечение, источники, объемы и сроки финансирования работ по реализации проектов МІСЕ продуктов и мероприятий ПК-3.3. Ведет переговоры с партнерами, согласовывает условия взаимодействия по реализации продуктов МІСЕ индустрии ПК-3.4. Выявляет и оценивает степень (уровень) риска реализации проектов МІСЕ продуктов и мероприятий, управляет их эффективностью на основе оценки результатов их реализации |

| | | |
|---|---|--------------------|
|  | ФЕДЕРАЛЬНОЕ ГОСУДАРСТВЕННОЕ БЮДЖЕТНОЕ ОБРАЗОВАТЕЛЬНОЕ УЧРЕЖДЕНИЕ ВЫСШЕГО ГО ОБРАЗОВАНИЯ «РОССИЙСКИЙ ГОСУДАРСТВЕННЫЙ УНИВЕРСИТЕТ ТУРИЗМА И СЕРВИСА» | СК РГУТИС <hr/> |
| | | <i>Лист 7</i> |

3.2. Примерная тематика для выпускной квалификационной работы:

1. МІСЕ индустрия: проблемы и перспективы развития
2. Позиционирование и продвижение средств размещения в сфере МІСЕ как основополагающая часть развития рынка делового туризма
3. Развитие МІСЕ индустрии региона (на примере субъекта РФ)
4. Управление жизненным циклом МІСЕ продуктов
5. Инструментарий управления рисками проектов МІСЕ продуктов (мероприятий) (на примере организации)
6. Разработка проекта по формированию социально-экономической модели развития ... (на примере организации, отрасли МІСЕ индустрии)
7. Разработка проекта по формированию событийного бренда территории (на примере региона)
8. Адаптационное управление развитием организаций МІСЕ индустрии: формы, методы, модели (на примере предприятия, отрасли)
9. Модель и механизм стратегического управления проектами в МІСЕ индустрии (на примере предприятия, отрасли)
10. Разработка проекта маркетингового обеспечения реализации проекта МІСЕ продукта (мероприятия) организации
11. Разработка проекта информационного обеспечения реализации проекта МІСЕ продукта (мероприятия) организации
12. Разработка проекта по продвижению МІСЕ продукта (мероприятия) организации.
13. Разработка МІСЕ продукта (мероприятия) организации
14. Формирование эффективной команды реализации МІСЕ продукта (мероприятия) (на примере организации)
15. Разработка проекта организации, продвижения и проведения конгрессного мероприятия (конференции, конгресса, съезда, форума, семинара и т. д.)
16. Разработка проекта организации, продвижения и проведения выставочного мероприятия
17. Разработка проекта организации, продвижения и проведения событийного мероприятия
18. Разработка проекта организации, продвижения и проведения тематического шоу
19. Разработка проекта организации, продвижения и проведения поощрительного (мотивационного) тура (программы)
20. Разработка проекта организации и проведения корпоративной встречи

| | | |
|--|---|--------------------|
| | ФЕДЕРАЛЬНОЕ ГОСУДАРСТВЕННОЕ БЮДЖЕТНОЕ ОБРАЗОВАТЕЛЬНОЕ УЧРЕЖДЕНИЕ ВЫСШЕГО ГО ОБРАЗОВАНИЯ «РОССИЙСКИЙ ГОСУДАРСТВЕННЫЙ УНИВЕРСИТЕТ ТУРИЗМА И СЕРВИСА» | СК РГУТИС <hr/> |
| | | Лист 8 |

21. Разработка проекта организации, продвижения и проведения фестиваля (благотворительного мероприятия)
22. Разработка проекта создания организации – профессионального организатора МІСЕ мероприятий
23. Оценка экономической эффективности проекта по внедрению нового МІСЕ продукта в организации.
24. Проектный подход к повышению качества услуг и уровня сервиса МІСЕ продуктов (мероприятий)
25. Разработка рекомендаций по повышению эффективности управления МІСЕ проектами (на примере предприятия, отрасли, региона).
26. Разработка стратегии позиционирования и продвижения МІСЕ продукта.
27. Управление проектами развития бизнеса с учетом стадий жизненного цикла организации – профессионального организатора МІСЕ мероприятий
28. Управление рисками МІСЕ проекта (на примере конкретного проекта)
29. Разработка проекта по формированию бренда организации – профессионального организатора МІСЕ мероприятий
30. Тема, предложенная и обоснованная обучающимся (по согласованию с руководителем ОПОП).

3.3. Требования к структуре и содержанию ВКР

Выпускная квалификационная работы представляется в виде, который позволяет судить о том, насколько полно отражены и обоснованы содержащиеся в ней положения, выводы и рекомендации, их новизна, актуальность и значимость. Результаты работы должны свидетельствовать о наличии у ее автора соответствующих компетенций в избранной области профессиональной деятельности (организационно-управленческой, аналитической). Содержание ВКР могут составлять результаты теоретических и экспериментальных исследований, направленных на решение актуальных задач в области управления.

ВКР выполняется студентом самостоятельно по материалам, собранным лично за период прохождения практики.

Целью ВКР по направлению 38.04.02 Менеджмент является демонстрация уровня профессиональной и общенаучной подготовки выпускника, в том числе способности и умения, опираясь на полученные углубленные знания, умения и сформированные общекультурные, общепрофессиональные и профессиональные компетенции, самостоятельно решать на современном уровне задачи своей профессиональной деятельности, профессионально излагать специальную информацию, научно аргументировать и защищать свою точку зрения. Выполнение и защита ВКР

| | | |
|--|---|--------------------|
| | ФЕДЕРАЛЬНОЕ ГОСУДАРСТВЕННОЕ БЮДЖЕТНОЕ ОБРАЗОВАТЕЛЬНОЕ УЧРЕЖДЕНИЕ ВЫСШЕГО ГО ОБРАЗОВАНИЯ «РОССИЙСКИЙ ГОСУДАРСТВЕННЫЙ УНИВЕРСИТЕТ ТУРИЗМА И СЕРВИСА» | СК РГУТИС <hr/> |
| | | Лист 9 |

являются обязательными компонентами государственной итоговой аттестации магистров по направлению 38.04.02 Менеджмент.

В соответствии с поставленными целями обучающийся в процессе выполнения ВКР должен решать следующие задачи.


1. Обосновать актуальность выбранной темы, ее ценность и значение для выбранной экономической области исследования.
2. Обобщить изученные в процессе проведения исследовательской работы и прохождения преддипломной практики теоретические положения, нормативно-техническую документацию, справочную и отечественную и зарубежную научную литературу по избранной теме, собранную лично первичную информацию, статистические материалы, другие вторичные данные, при необходимости дополнить информационную базу исследования.
3. Провести конкретный анализ имеющегося аналитического материала с использованием эконометрических, статистических, стратегических и иных методов обработки и анализа информации.
4. Изложить свою точку зрения по дискуссионным вопросам, относящимся к теме.
5. Сделать выводы и разработать на основе проведенного анализа предложения теоретического, методического и практического характера в выбранной области исследования и по отношению к определенному объекту исследования.
6. Оформить ВКР в соответствии с нормативными требованиями, предъявляемыми к подобным материалам.

Работа должна иметь высокий научно-практический уровень, содержать глубокий и полный анализ исследуемых проблем, основанный на логической аргументации, быть грамотно оформленной. В работе должны быть использованы разнообразные методы научного исследования, изученные в ходе теоретического обучения.

7. Примерный объем ВКР без приложения составляет 60-80 страниц печатного текста. Содержание и объем приложения согласовывается студентом с руководителем ВКР.

8. Структура ВКР включает в себя следующие разделы:

- титульный лист (приложение Г);
- реферат (на двух языках);
- содержание с указанием номеров страниц;
- введение;
- основная часть (главы, параграфы);
- заключение;

| | | |
|---|--|--------------------|
|  | ФЕДЕРАЛЬНОЕ ГОСУДАРСТВЕННОЕ БЮДЖЕТНОЕ ОБРАЗОВАТЕЛЬНОЕ УЧРЕЖДЕНИЕ ВЫСШЕГО ГО ОБРАЗОВАНИЯ «РОССИЙСКИЙ ГОСУДАРСТВЕННЫЙ УНИВЕРСИТЕТ ТУРИЗМА И СЕРВИСА» | СК РГУТИС <hr/> |
| | | <i>Лист 10</i> |

- библиографический список;
- приложения;
- вспомогательные указатели (при необходимости).
- графическая часть (иллюстрационный материал/презентация).

Титульный лист

Титульный лист оформляется в соответствии с приложением Г и является первой страницей ВКР.

Реферат

Реферат ВКР выполняется на двух языках. Реферат, как краткое изложение содержания ВКР, включает в себя:

- тему ВКР;
- сведения об объеме текстового материала ВКР (количество страниц);
- количество иллюстраций (рисунков), таблиц, приложений, использованных источников;
- перечень ключевых слов;
- краткую характеристику работы.

Перечень ключевых слов характеризует основное ВКР и включает 10-15 слов (словосочетаний) в именительном падеже, написанных через запятую в строку прописными буквами.

Объем краткой характеристики работы составляет 200-250 слов (примерно одна страница) и включает в себя:

- объект исследования;
- цель работы;
- методы исследования;
- полученные результаты и их новизна;
- рекомендации по внедрению результатов;
- область применения;
- экономическая эффективность или значимость работы.

Содержание

Содержание включает введение, наименование всех глав и разделов (параграфов) основной части, заключение, список литературы, приложения и другие элементы ВКР с указанием номеров страниц, с которых начинаются эти элементы.

Введение

Актуальность темы исследования содержит положения, доводы, обоснования в пользу научной и прикладной значимости решения проблемы, исследуемой в ВКР.

Степень теоретической разработанности темы включает краткий обзор

| | | |
|--|---|--------------------|
| | ФЕДЕРАЛЬНОЕ ГОСУДАРСТВЕННОЕ БЮДЖЕТНОЕ ОБРАЗОВАТЕЛЬНОЕ УЧРЕЖДЕНИЕ ВЫСШЕГО ГО ОБРАЗОВАНИЯ «РОССИЙСКИЙ ГОСУДАРСТВЕННЫЙ УНИВЕРСИТЕТ ТУРИЗМА И СЕРВИСА» | СК РГУТИС <hr/> |
| | | <i>Лист 11</i> |

работ и их авторов в области исследования, в первую очередь фундаментального характера, и оценку того, какие аспекты проблемы на момент написания ВКР являются проблемными, мало разработанными.

Цель и задачи исследования содержат формулировку главной цели, которая видится в решении основной проблемы работы, обеспечивающей внесение вклада в теорию и практику.

В соответствии с основной целью следует выделить 3-4 задачи исследования, которые необходимо решить для достижения главной цели исследования. Это либо решение подпроблем, вытекающих из общей проблемы, либо задачи анализа, обобщения, выявления, обоснования, разработки, оценки отдельных аспектов общей проблемы, решение которых ведет к решению самой проблемы. Формулирование задач исследования полезно еще и в том отношении, что каждая из крупных целевых задач способна формировать отдельную главу ВКР.

Объект исследования представляет собой область научных изысканий, в пределах которой выявлена и существует исследуемая проблема. Это система закономерностей, связей, отношений, видов деятельности, в рамках которой зарождается проблема.

Предмет исследования более узок и конкретен. Благодаря его формулированию в ВКР из общей системы, представляющей объект исследования, выделяется часть или процесс, протекающий в системе, являющийся непосредственным предметом исследования.


Теоретическая и методологическая основа исследования раскрывает основу исследования, которую составили научные труды отечественных и зарубежных авторов в той области, к которой относится тема ВКР.

Здесь же отражаются использованные в работе методы исследования (например, методы системного анализа и исследования операций, математические, статистические методы, метод сравнений и аналогий и др.).

Информационная база исследования описывает информационные источники работы:

- научные источники в виде данных и сведений из книг, журнальных статей, научных докладов и отчетов, материалов научных конференций, семинаров;
- статистические источники в виде отечественных и зарубежных статистических материалов;
- официальные документы в виде кодексов законов, законодательных и других нормативных актов;
- результаты собственных расчетов и проведенных экспериментов.

Научная новизна исследования раскрывает отличие нового знания, по-

| | | |
|---|--|--------------------|
|  | ФЕДЕРАЛЬНОЕ ГОСУДАРСТВЕННОЕ БЮДЖЕТНОЕ ОБРАЗОВАТЕЛЬНОЕ УЧРЕЖДЕНИЕ ВЫСШЕГО ГО ОБРАЗОВАНИЯ «РОССИЙСКИЙ ГОСУДАРСТВЕННЫЙ УНИВЕРСИТЕТ ТУРИЗМА И СЕРВИСА» | СК РГУТИС <hr/> |
| | | <i>Лист 12</i> |

лученного студентом, от имевшегося ранее, и показывает, в чем полезность предлагаемой новизны.

Для ВКР рекомендуется объем текста о научной новизне 2-3 пункта объемом по 4-6 строк.

Практическая значимость исследования раскрывает, в каких областях прикладной деятельности, какими органами и организациями, в какой форме используются или могут быть использованы результаты выполненного исследования.

Апробация результатов исследования содержит сведения о практической проверке основных положений и результатов ВКР, а также областях научной, прикладной, учебной деятельности, в которых результаты исследования нашли применение¹.

Основная часть

Основная часть содержит критический анализ состояния проблемы, предлагаемые способы решения проблемы, проверку и подтверждение результатов исследования с указанием практического приложения, оценкой их эффективности и перспектив, которые открывают итоги исследования.

Основная часть состоит из трех глав. Целесообразно разбить каждую главу на разделы (параграфы), соответствующие этапам, опорным точкам или аспектам исследования. Рекомендуемое число параграфов в главе – 2-4.

Первая глава носит общетеоретический /методологический/ характер. В ней на основе изучения работ отечественных и зарубежных авторов излагается социально-экономическая сущность исследуемой проблемы, рассматриваются различные подходы к решению, дается их оценка, обосновываются и излагаются собственные позиции студента. Эта глава служит теоретическим обоснованием будущих разработок, так как дает возможность выбрать определенную методологию и методику проведения качественного и количественного анализа предмета и объекта исследования в конкретных условиях.

Вторая глава носит аналитический характер. В ней представляются результаты анализа вторичных данных, а также первичных данных, собранных по программе, разработанной студентом и при его непосредственном участии. Именно на этих материалах выполняется работа и проводится глубокий анализ изучаемой проблемы с использованием различных методов исследования, включая экономико-математические. При этом студент не ограничивается констатацией фактов, а выявляет тенденции развития объекта и предмета исследования, вскрывает проблемы и причины, обусловившие их возникновение, намечает пути их возможного устранения. Эта глава должна служить аналитическим обоснованием последующих разработок. В этой же

¹ При наличии актов о внедрении

| | | |
|--|---|--------------------|
| | ФЕДЕРАЛЬНОЕ ГОСУДАРСТВЕННОЕ БЮДЖЕТНОЕ ОБРАЗОВАТЕЛЬНОЕ УЧРЕЖДЕНИЕ ВЫСШЕГО ГО ОБРАЗОВАНИЯ «РОССИЙСКИЙ ГОСУДАРСТВЕННЫЙ УНИВЕРСИТЕТ ТУРИЗМА И СЕРВИСА» | СК РГУТИС <hr/> |
| | | Лист 13 |

главе при необходимости могут быть проанализированы различные инструментальные методы решения выявленных проблем. От полноты и качества ее выполнения непосредственно зависят глубина и обоснованность выдвигаемых предложений.

Третья глава носит научно-методический и/или научно-практический характер. В ней студент с учетом имеющегося прогрессивного отечественного и/или зарубежного опыта в области проводимого исследования разрабатывает предложения по решению выявленных во второй главе проблем. Все предложения и рекомендации должны носить конкретный характер, быть доведены до стадии разработки, обеспечивающей их практическое применение. Обязательным элементом данной главы является оценка эффективности предложений студента. В данной главе также могут быть представлены результаты апробации предлагаемых рекомендаций.

В целом все три главы ВКР должны представлять собой законченную целостную работу, позволяющую судить о готовности студента к профессиональной деятельности, способности профессионально излагать специальную информацию, научно аргументировать и защищать собственную точку зрения.

Заключение

Заключение – последовательное логически стройное изложение итогов исследования и их соотношение с общей целью и конкретными задачами, поставленными и сформулированными во введении. Заключение может включать в себя и практические предложения, что повышает ценность теоретического материала, но не должно повторять введение. Объем заключения 1-2 страницы.

Библиографический список

В библиографический список вносят все литературные источники, правовые и нормативные документы. Библиографический список помещают в конце текстового документа перед приложениями, оформляют его в соответствии ГОСТ Р 7.0.100-2018 Система стандартов по информации, библиотечному и издательскому делу. Библиографическая запись. Библиографическое описание. Общие требования и правила составления. Документы в списке располагают по алфавиту, нумеруют арабскими цифрами и печатают с абзацного отступа. В тексте документа ссылка на источник оформляется как концевая согласно ГОСТ Р 7.0.5-2008 «Библиографическая ссылка. Общие требования». Каждый включенный в список использованной литературы источник должен иметь отражение в тексте работы.

Приложения

В приложения выносятся материалы, иллюстрирующие, дополняющие те или иные аспекты исследования и/или являющиеся базой для расчетов в целях разгрузки основного текста работы. Как правило, они имеют цифровой

| | | |
|--|---|--------------------|
| | ФЕДЕРАЛЬНОЕ ГОСУДАРСТВЕННОЕ БЮДЖЕТНОЕ ОБРАЗОВАТЕЛЬНОЕ УЧРЕЖДЕНИЕ ВЫСШЕГО ГО ОБРАЗОВАНИЯ «РОССИЙСКИЙ ГОСУДАРСТВЕННЫЙ УНИВЕРСИТЕТ ТУРИЗМА И СЕРВИСА» | СК РГУТИС <hr/> |
| | | Лист 14 |

или графический характер. Каждое приложение должно начинаться с нового листа с указанием вверху листа справа слова «Приложение» и буквенное или цифровое порядковое обозначение и иметь тематический заголовок.

Вспомогательные указатели

ВКР, как правило, снабжается вспомогательными указателями (наиболее распространенные – алфавитно-предметные указатели, представляющие собой перечень основных понятий, встречающихся в тексте, с указанием страниц, перечень сокращений и т.п.).

Графическая часть (иллюстрационный материал/презентация)

Графическая часть представляет собой иллюстрационный материал, раскрывающий в наглядном виде основные положения работы и сопровождающий доклад студента во время защиты. Иллюстрационный материал, как правило, выполняется в форме презентации слайдов MS Office PowerPoint и в распечатанном виде подшивается к тексту работы как приложение. Количество слайдов должно быть достаточным для раскрытия смысла ВКР, то есть 12-15.


Требования к оформлению ВКР

Оформление ВКР должно соответствовать следующим требованиям:

- текст выполняется с использованием компьютера в соответствии с ГОСТ 7.32-2017 «Система стандартов по информации, библиотечному и издательскому делу. Отчет о научно-исследовательской работе. Структура и правила оформления»;
- библиографические ссылки по тексту выполняются в соответствии с ГОСТ Р 7.0.5-2008 «Библиографическая ссылка. Общие требования».
- библиографический список должен быть оформлен в соответствии с ГОСТ Р 7.0.100-2018 Система стандартов по информации, библиотечному и издательскому делу. Библиографическая запись. Библиографическое описание. Общие требования и правила составления»;
- графическая часть (иллюстрационный материал, презентация) выполняется с использованием необходимого программного обеспечения.

Параметры страниц текста:

- формат А4 (210x297);
- ориентация книжная;
- поля страницы: верхнее – 2 см; нижнее – 2 см; левое – 3,0 см; правое – 1 см;
- колонтитул верхний – 1,5 см;
- нумерация страниц – справа, внизу.

| | | |
|---|--|--|
|  | ФЕДЕРАЛЬНОЕ ГОСУДАРСТВЕННОЕ БЮДЖЕТНОЕ ОБРАЗОВАТЕЛЬНОЕ УЧРЕЖДЕНИЕ ВЫСШЕГО ГО ОБРАЗОВАНИЯ «РОССИЙСКИЙ ГОСУДАРСТВЕННЫЙ УНИВЕРСИТЕТ ТУРИЗМА И СЕРВИСА» | СК РГУТИС <hr/> <i>Лист 15</i> |
| | | |

Шрифт:

- основной текст – Times New Roman, 14 пт, обычный;
- размер шрифта сносок, таблиц – 10 пт.

Абзацы и отступы:

- выравнивание текста по ширине страницы;
- межстрочный интервал – полуторный;
- размер отступа с начала абзаца – 1,27 см (5 знаков);
- текст размещается на одной стороне листа.

Нумерация глав и разделов (параграфов).

Главы работы должны иметь порядковые номера в пределах всей ВКР, обозначенные арабскими цифрами, а также тематическое название, отражающее ее направленность и содержание. Каждую главу рекомендуется начинать с новой страницы.

Разделы (параграфы), входящие в состав глав, должны иметь нумерацию в пределах каждой главы. Номера разделов (параграфов) состоят из номера главы и раздела (параграфа), разделенных точкой. Также каждый раздел (параграф) должен иметь тематическое название, отражающее его содержание. Разделы (параграфы) не начинаются с новой страницы, они являются продолжением текста.

Иллюстрации.

Все иллюстрации (графики, схемы, диаграммы, фотографии, ксерокопии и отсканированные копии оригинальных документов и изображений, компьютерные распечатки содержимого экранов) именуется рисунками.

Иллюстрации следует обозначать словом «Рис.» и нумеровать арабскими цифрами, используя сквозную нумерацию по тексту документа, исключая приложения. Допускается нумеровать иллюстрации в пределах главы. Каждая иллюстрация должна иметь наименование, которое располагается по центру листа без абзацного отступа непосредственно под рисунком.

Пример:

Руб.

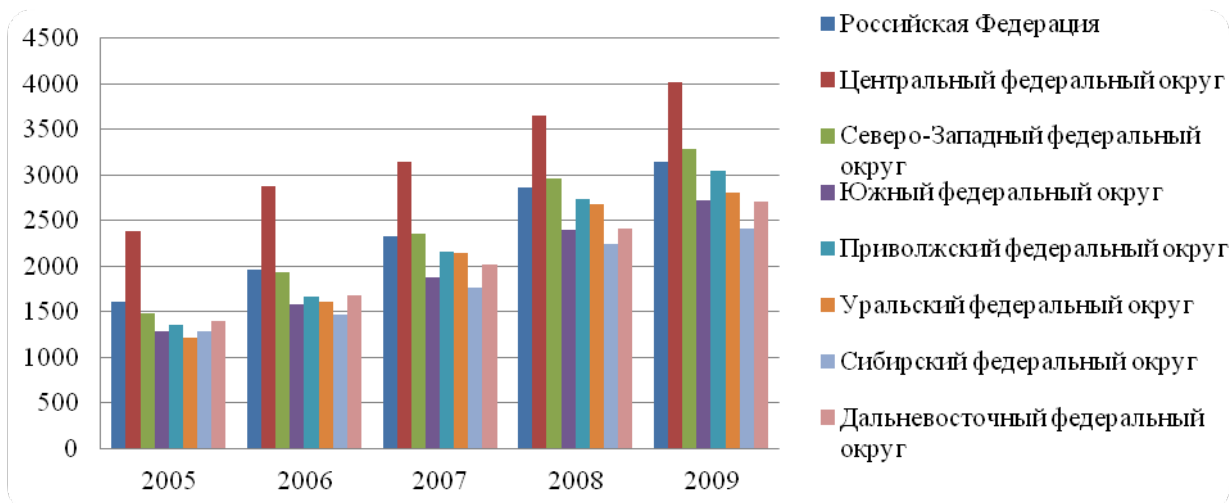


Рисунок 3.3 Динамика объемов бытовых услуг на душу населения в РФ

При оформлении схем, диаграмм и других иллюстраций рекомендуется пользоваться встроенными или специализированными графическими редакторами. Сканирование иллюстраций допускается только в том случае, если это копия документа или фотографии с обязательной ссылкой на первоисточник. При необходимости допускается использование скриншотов и слайдов MS Office PowerPoint, выполненных студентом. На все иллюстрации документа должны быть приведены ссылки в тексте документа.

Таблицы.

Таблицы следует нумеровать арабскими цифрами сквозной нумерацией в пределах документа. Допускается нумеровать таблицы в пределах главы. В этом случае номер таблицы состоит из номеров главы и порядкового номера таблицы в данной главе, разделенных точкой.

Таблицы каждого приложения обозначают отдельной нумерацией.

Слово «Таблица» центруется по левой стороне без абзацного отступа. Название таблицы следует помещать справа от слова таблица через знак «—».

При переносе части таблицы на другую страницу слово «Таблица» и ее название указывают один раз над первой частью таблицы, над другими частями слева пишут слова «Продолжение таблицы ___». Рекомендуется также переносить «шапку» таблицы либо строку с нумерацией столбцов.

Пример:

Таблица 2.1 – Динамика объемов оказания бытовых услуг

| Показатель объема бытовых услуг | xxxx г. млн. руб. | xxxx г., млн. руб. | xxxx г., млн. руб. |
|---------------------------------|----------------------|-----------------------|-----------------------|
| 1 | 2 | 3 | 4 |

| | | |
|--|--|---------------------------|
| | ФЕДЕРАЛЬНОЕ ГОСУДАРСТВЕННОЕ БЮДЖЕТНОЕ ОБРАЗОВАТЕЛЬНОЕ УЧРЕЖДЕНИЕ ВЫСШЕГО ГО ОБРАЗОВАНИЯ «РОССИЙСКИЙ ГОСУДАРСТВЕННЫЙ УНИВЕРСИТЕТ ТУРИЗМА И СЕРВИСА» | СК РГУТИС _____ |
| | | <i>Лист 17</i> |

| | | | |
|-------------------------|--|--|--|
| Субъект РФ в целом: | | | |
| в том числе: | | | |
| по городским поселениям | | | |
| всего: | | | |
| Г.П. | | | |
| Г.П. | | | |
| по сельским поселениям | | | |
| всего | | | |
| С.П. | | | |
| С.П. | | | |

На все таблицы документа должны быть приведены ссылки в тексте документа.

Формулы.

В формулах в качестве символов следует применять обозначения, установленные соответствующими государственными стандартами. Пояснение символов и числовых коэффициентов, входящих в формулу, если они не пояснены ранее в тексте, должны быть приведены непосредственно после этой формулы.

Формула должна быть размещена по центру страницы. Рекомендуется выполнять вставку формул посредством использования встроенного формульного редактора.

Пояснения каждого символа следует давать с новой строки в той последовательности, в которой символы приведены в формуле. Первая строка пояснения должна начинаться со слова «где».

Формулы в тексте документа, за исключением формул, помещаемых в приложение, должны нумероваться сквозной нумерацией арабскими цифрами, которые записывают на уровне формулы справа в круглых скобках, например, (5). Допускается нумерация формул в пределах главы. В этом случае номер формулы состоит из номера главы и порядкового номера формулы, разделенных точкой, например (3.1).

Ссылки на порядковые номера формул, если это необходимо, дают в круглых скобках, например, «... в формуле (1)».

Формулы, помещаемые в приложениях, должны нумероваться отдельной нумерацией арабскими цифрами в пределах каждого приложения.

Пример:

| | | |
|--|---|--------------------|
| | ФЕДЕРАЛЬНОЕ ГОСУДАРСТВЕННОЕ БЮДЖЕТНОЕ ОБРАЗОВАТЕЛЬНОЕ УЧРЕЖДЕНИЕ ВЫСШЕГО ГО ОБРАЗОВАНИЯ «РОССИЙСКИЙ ГОСУДАРСТВЕННЫЙ УНИВЕРСИТЕТ ТУРИЗМА И СЕРВИСА» | СК РГУТИС <hr/> |
| | | <i>Лист 18</i> |

$$M_i = \frac{1}{\mu^2 + \frac{1}{N_i}} \quad (1),$$

где M_i – объем выборки по i -тому сегменту (число опрашиваемых по i -тому сегменту),

μ – допустимая ошибка ($\mu=0,05$),

N_i – численность жителей i -го сегмента.

Ссылки на источники.

Ссылки на источники следует указывать порядковым номером по списку источников, в квадратных скобках. Ссылаться следует на источники в целом или его разделы, приложения, страницы, например: [5, с. 61].

Приложения.

Материал вспомогательного характера, дополняющий текст документа, рекомендуется помещать в приложениях. Приложениями могут быть, например: результаты экспериментов, представленные большим числом иллюстраций и таблиц, расчеты, описания алгоритмов, тексты компьютерных программ. Приложения размещают после списка использованных источников. В тексте документа на все приложения должны быть даны ссылки.

Каждое приложение следует начинать с новой страницы. В правом верхнем углу страницы печатают слово «Приложение» и его номер или буквенное обозначение.

Приложение должно иметь заголовок, который записывают с прописной буквы отдельной строкой.

Текст каждого приложения при необходимости может быть разделен на разделы, подразделы, пункты, подпункты, которые нумеруют в пределах каждого приложения.


Все приложения должны быть перечислены в оглавлении документа с указанием их заголовков и соответствующих номеров страниц.

Особенности языка ВКР.

В ВКР должны применяться научно-технические термины, обозначения и определения, установленные соответствующими стандартами, а при их отсутствии – общепринятые в научной литературе.

В тексте документа не допускается:

- применять обороты разговорной речи, техницизмы, профессионализмы;
- применять для одного и того же понятия различные научно-технические термины, близкие по смыслу (синонимы), а также иностранные слова и термины при наличии равнозначных слов и терминов в русском языке;
- применять сокращения слов, кроме установленных правилами русской

| | | |
|---|---|--------------------|
|  | ФЕДЕРАЛЬНОЕ ГОСУДАРСТВЕННОЕ БЮДЖЕТНОЕ ОБРАЗОВАТЕЛЬНОЕ УЧРЕЖДЕНИЕ ВЫСШЕГО ГО ОБРАЗОВАНИЯ «РОССИЙСКИЙ ГОСУДАРСТВЕННЫЙ УНИВЕРСИТЕТ ТУРИЗМА И СЕРВИСА» | СК РГУТИС <hr/> |
| | | <i>Лист 19</i> |

- орфографии и соответствующими государственными стандартами;
- сокращать обозначения единиц физических величин, если они употребляются без цифр, за исключением единиц физических величин в головках и боковиках таблиц, и в расшифровках буквенных обозначений, входящих в формулы и рисунки.

ВКР, выполненные и оформленные с нарушениями настоящих методических рекомендаций, не подлежат допуску к защите в Государственной экзаменационной комиссии.


3.5. Этапы выполнения и представления в государственную аттестационную комиссию выпускной квалификационной работы

Выбор направления исследования осуществляется обучающимся из утвержденного перечня направлений научных исследований магистерской программы. В соответствии с выбранной темой исследования студент закрепляется за руководителем, под руководством которого осуществляет исследовательскую работу в семестрах.

Конкретизация и закрепление темы ВКР за обучающимся производится за 6 месяцев до начала итоговых аттестационных испытаний, указанных в учебном календарном графике. Выбор производится из перечня примерных тем выпускных квалификационных работ, утвержденного Ученым советом ФГБОУ ВО «РГУТИС». Студенту предоставляется право уточнить тему в соответствии с уже полученными результатами исследовательской работы, а также предложить в рамках закрепленного за ним направления исследования свою тему с необходимым обоснованием целесообразности её разработки. После определения темы студент обязан заполнить заявление на утверждение темы (приложение А). В соответствии с выбранной темой студенту назначается научный руководитель из числа преподавателей и научных сотрудников Университета, сотрудников других высших учебных и научных учреждений, работодателей. Тематика и руководители ВКР утверждаются соответствующим приказом.

Составление задания на выполнение ВКР (приложение Б) и утверждение графика выполнения ВКР (приложение В) производится непосредственно после утверждения темы ВКР совместно руководителем и студентом. Графики выполнения ВКР утверждает руководитель магистерской программы. Его выполнение является обязательным условием допуска студента к защите ВКР.

Следующим этапом работы является составление рабочего развернутого плана ВКР, который разрабатывается студентом на основании задания. В нем указывается перечень рассматриваемых вопросов, наименование глав, уточняется список литературы, определяются методы и источники получения необходимого фактического материала. План согласовывается с научным

| | | |
|---|---|-----------------------------------|
|  | ФЕДЕРАЛЬНОЕ ГОСУДАРСТВЕННОЕ БЮДЖЕТНОЕ ОБРАЗОВАТЕЛЬНОЕ УЧРЕЖДЕНИЕ ВЫСШЕГО ГО ОБРАЗОВАНИЯ «РОССИЙСКИЙ ГОСУДАРСТВЕННЫЙ УНИВЕРСИТЕТ ТУРИЗМА И СЕРВИСА» | СК РГУТИС <hr/> <i>Лист 20</i> |
| | | |

руководителем. План работы в дальнейшем может уточняться и незначительно изменяться в зависимости от хода исследования проблемы, наличия литературного и фактического материала.

Проверку ВКР на объем заимствований студент осуществляет на сайте <https://rguts.editorum.ru/ru/vkr/>, используя общедоступные возможности системы.

Руководитель ВКР в целях контроля также осуществляет проверку ВКР на сайте <https://rguts.editorum.ru/ru/vkr/>, используя общедоступные и специальные возможности системы.

Пороговое значение оригинальности текста ВКР для ОПОП ВО направления подготовки 38.04.02 «Менеджмент» составляет 65%.

ВКР, имеющие пороговое значение оригинальности текста менее 65%, не подлежат допуску к предзащите и защите в Государственной экзаменационной комиссии.

После оформления ВКР степень ее готовности к защите определяется научным руководителем, который подготавливает отзыв (Приложение Д). Отзыв пишется с учетом следующих положений:

- актуальность темы, теоретический уровень и практическая значимость;
- глубина и оригинальность решения поставленных вопросов;
- оценка готовности работы к защите.


Заканчивается отзыв указанием на степень соответствия ее требованиям к выпускным квалификационным работам магистерского уровня.

ВКР, выполненная обучающимся, обязательно проходит предзащиту, для чего она представляется в соответствии с графиком руководителю магистерской программы. Оценочный лист предзащиты представлен в приложении Е.

ВКР, допущенная руководителем магистерской программы к защите, направляется на рецензирование в стороннюю организацию, другую высшую школу Университета или другой вуз (приложение Ж). После рецензирования никаких исправлений в ней не допускается. Оценка рецензента учитывается при определении окончательной оценки ВКР Государственной экзаменационной комиссией по защите выпускных квалификационных работ.

ВКР, выполненная обучающимся, обязательно проходит предзащиту, для чего она представляется в соответствии с графиком в комиссию по предварительной защите ВКР. Оценочный лист предзащиты представлен в приложении Е.

ВКР на основании решения руководителя магистерской программы о допуске к защите, не позднее, чем за три дня до срока защиты представляется в Государственную экзаменационную комиссию в распечатанном

| | | |
|---|---|--------------------|
|  | ФЕДЕРАЛЬНОЕ ГОСУДАРСТВЕННОЕ БЮДЖЕТНОЕ ОБРАЗОВАТЕЛЬНОЕ УЧРЕЖДЕНИЕ ВЫСШЕГО ГО ОБРАЗОВАНИЯ «РОССИЙСКИЙ ГОСУДАРСТВЕННЫЙ УНИВЕРСИТЕТ ТУРИЗМА И СЕРВИСА» | СК РГУТИС <hr/> |
| | | Лист 21 |

переплетенном варианте и в электронном виде в формате pdf. Совместно с работой студентом представляются следующие материалы:

- задание на ВКР с отметкой о допуске к защите;
- распечатка подтверждения доли авторского текста ВКР из личного кабинета руководителя ВКР системы <https://rguts.editorum.ru/ru/vkr/>;
- графические материалы (презентацию) в электронном виде;
- отзыв научного руководителя;
- рецензию на выпускную квалификационную работу;
- акт о внедрении при его наличии;
- электронный вариант ВКР на любом внешнем носителе (название: **ВКР_Данилов_ПА_Менеджмент_маг_2025**).

К началу предзащиты и защиты каждый студент должен разработать тезисы своего выступления и согласовать их с научным руководителем.

| | | |
|--|---|--------------------|
| | ФЕДЕРАЛЬНОЕ ГОСУДАРСТВЕННОЕ БЮДЖЕТНОЕ ОБРАЗОВАТЕЛЬНОЕ УЧРЕЖДЕНИЕ ВЫСШЕГО ГО ОБРАЗОВАНИЯ «РОССИЙСКИЙ ГОСУДАРСТВЕННЫЙ УНИВЕРСИТЕТ ТУРИЗМА И СЕРВИСА» | СК РГУТИС <hr/> |
| | | <i>Лист 22</i> |

3.6. Порядок защиты выпускной квалификационной работы

Защита ВКР проходит на открытом заседании Государственной экзаменационной комиссии по защите выпускных квалификационных работ по основной образовательной программе 38.04.02 Менеджмент. При защите могут присутствовать руководитель работы, профессорско-преподавательский состав, приглашенные специалисты и обучающиеся. На защиту одной работы отводится до 20 минут, включая 10 минут на доклад студента.

Порядок защиты ВКР:

- секретарь комиссии объявляет фамилию, имя и отчество автора, и тему работы;
- студент в отведенное ему (ей) время (в пределах 10-ти минут) излагает основное содержание работы, уделив особое внимание предлагаемым в ней выводам и рекомендациям (доклад иллюстрируется соответствующими материалами);
- по окончании доклада зачитывается рецензия на работу (приложение Ж);
- студент, в случае несогласия с отдельными замечаниями рецензента, может дать соответствующие разъяснения;
- после этого автору работы задаются вопросы; в обсуждении работы может принять участие каждый присутствующий на защите; ответы на вопросы, их полнота и глубина влияют на оценку работы, они должны быть тщательно продуманы и лаконичны;
- оценка выносится только после обсуждения членами ГЭК самой защиты с учетом оценок, данных рецензентом и научным руководителем работы.

Результаты работы могут быть оценены государственной экзаменационной комиссией на «отлично», «хорошо», «удовлетворительно», «неудовлетворительно» в соответствии с критериями и шкалами оценивания, приведенными в п. 3.7. Обсуждение результатов защиты каждой ВКР производится на закрытом заседании комиссии. Решение об оценке принимается только составом ГЭК большинством голосов. Результаты защиты ВКР объявляются студентам в тот же день, после утверждения протоколов председателем Государственной экзаменационной комиссии.

Общие итоги защиты всех работ подводятся на итоговом закрытом заседании Государственной экзаменационной комиссии. При успешной защите ВКР решением ГЭК студенту присуждается степень магистра по направлению 38.04.02 Менеджмент и выдается диплом магистра государственного образца (с приложением).

| | | |
|--|---|--------------------|
| | ФЕДЕРАЛЬНОЕ ГОСУДАРСТВЕННОЕ БЮДЖЕТНОЕ ОБРАЗОВАТЕЛЬНОЕ УЧРЕЖДЕНИЕ ВЫСШЕГО ГО ОБРАЗОВАНИЯ «РОССИЙСКИЙ ГОСУДАРСТВЕННЫЙ УНИВЕРСИТЕТ ТУРИЗМА И СЕРВИСА» | СК РГУТИС _____ |
| | | Лист 23 |

По результатам защиты ГЭК может рекомендовать отдельных студентов к поступлению в аспирантуру.

3.7. Критерии выставления оценок

Основные критерии оценки ВКР:

1. Аргументированное обоснование актуальности выбранной темы, четкость постановки цели и задач исследования.
2. Структура работы (содержание) соответствует поставленным цели и задачам.
3. Теоретическое обоснование и раскрытие сущности по выбранной теме.
4. Логика изложения, стиль изложения.
5. Теоретическая и практическая ценность полученных результатов исследования и рекомендаций.
6. Использование литературы: широкий спектр источников (нормативно-правовые акты, учебная и специальная литература, научные и практические публикации, Интернет-ресурсы); актуальность источников.
7. Наличие графических работ (таблиц, графиков, диаграмм, рисунков, схем); качество приложений.
8. Использование информационно-аналитических ресурсов.
9. Качество оформления работы (титального листа, графических элементов, приложений, списка используемой литературы).

Каждый критерий оценивается каждым членом комиссии от 5 до 2 баллов, где 5 баллов соответствует оценке «отлично», 4 балла – «хорошо», 3 балла – «удовлетворительно», 2 балла – «неудовлетворительно». Общая оценка выводится как среднее арифметическое при условии отсутствия неудовлетворительных оценок. Обучающийся **не может** претендовать на оценку «отлично» или «хорошо» за ВКР, если хотя бы по одному из указанных критериев он получил 2 балла.

Обучающемуся **может** быть повышена оценка за ВКР, но не более чем на 1 балл, если:

- предлагаемые в работе рекомендации внедрены или приняты к внедрению (предоставляется справка или акт о внедрении);
- имеются авторские публикации по теме ВКР (предоставляется экземпляр научного издания с опубликованной статьей или справка о принятии статьи к публикации);

| | | |
|--|--|--------------------|
| | ФЕДЕРАЛЬНОЕ ГОСУДАРСТВЕННОЕ БЮДЖЕТНОЕ ОБРАЗОВАТЕЛЬНОЕ УЧРЕЖДЕНИЕ ВЫСШЕГО ГО ОБРАЗОВАНИЯ «РОССИЙСКИЙ ГОСУДАРСТВЕННЫЙ УНИВЕРСИТЕТ ТУРИЗМА И СЕРВИСА» | СК РГУТИС <hr/> |
| | | Лист 24 |

— предварительные результаты работы получили положительную оценку жюри на конкурсе студенческих работ или ином конкурсе (предоставляется наградной диплом или грамота).

3.8. Материально-техническое обеспечение, необходимое для осуществления подготовки и защиты выпускной квалификационной работы, включая подготовку к процедуре защиты и процедуру защиты:

| Вид учебных занятий | Наименование оборудованных учебных кабинетов, объектов для проведения практических занятий с перечнем основного оборудования и программного обеспечения |
|--|---|
| Групповые и индивидуальные консультации, государственная итоговая аттестация | Учебная аудитория Специализированная учебная мебель ТСО: Видеопроекторное оборудование Доска |
| Самостоятельная работа обучающихся | Помещение для самостоятельной работы, Специализированная учебная мебель ТСО: Видеопроекторное оборудование Автоматизированные рабочие места студентов с возможностью выхода в информационно-телекоммуникационную сеть «Интернет» Доска Помещение для самостоятельной работы в читальном зале Научно-технической библиотеки университета, Специализированная учебная мебель Автоматизированные рабочие места студентов с возможностью выхода информационно-телекоммуникационную сеть «Интернет» Интерактивная доска |