



УТВЕРЖДЕНО:
Советом Высшей школы бизнеса,
менеджмента и права
Протокол № 3 от « 20 » октября 2022 г.

РАБОЧАЯ ПРОГРАММА
ДИСЦИПЛИНЫ
Б1.В. ДВ.1.1 РЕГИОНАЛЬНАЯ ЭКОНОМИКА И ТЕРРИТОРИАЛЬНОЕ
РАЗВИТИЕ

основной профессиональной образовательной программы высшего образования –

программы *магистратуры*

по направлению подготовки:

38.04.04 Государственное и муниципальное управление

направленность (профиль):

Управление территориальными комплексами и системами

Квалификация: *магистр*

Год начала подготовки: 2023

Разработчик (и):

| должность | ученая степень и звание, ФИО |
|---|------------------------------|
| <i>доцент Высшей школы бизнеса, менеджмента и права</i> | <i>к.э.н. Данилова В.А.</i> |

Рабочая программа согласована и одобрена руководителем ОПОП:

| должность | ученая степень и звание, ФИО |
|--|-------------------------------------|
| <i>профессор Высшей школы бизнеса, менеджмента и права</i> | <i>д.э.н., доцент Хаванова Н.В.</i> |



1. Аннотация рабочей программы дисциплины (модуля)

Дисциплина Б1.В.ДВ.1.1 «Региональная экономика и территориальное развитие» является элективной дисциплиной части, формируемой участниками образовательных отношений, программы подготовки магистров по направлению 38.04.04 «Государственное и муниципальное управление», профиль Управление территориальными комплексами и системами.

Изучение данной дисциплины базируется на знании совокупности методов анализа и проведения исследований в различных отраслях, полученных в рамках программы бакалавриата.

Набор входящих знаний, умений, состоящих в знании основных макроэкономических показателей и их расчета, принципов целеполагания и методов планирования, видов государственных решений и методов их принятия, умение применять методы исследования экономических явлений, формировать системы показателей, информационные базы данных, обеспечивают требуемый знаниевый фундамент для изучения дисциплины «Региональная экономика и территориальное развитие».

Дисциплина направлена на формирование следующих компетенций выпускника:

ПК-2 - способен к анализу и планированию в области государственного и муниципального управления в части индикаторов достижения компетенции ПК 2.1 (применяет современные методы анализа состояния отраслей экономики и социальной сферы территории) и ПК- 2.2 (применяет технологии планирования социально-экономического развития территорий);

ПК-3 - способен применять современные методики расчета и анализа социально-экономических показателей, характеризующих экономические процессы и явления на микро - и макроуровнях в части индикаторов достижения компетенции ПК 3.1 (готов самостоятельно получать и анализировать исходные данные, необходимые для расчета социально-экономических показателей, характеризующих деятельность хозяйствующих субъектов) и ПК- 3.2 (демонстрирует навыки системного подхода к формированию и анализу показателей и индикаторов эффективности функционирования отраслей народного хозяйства).

Содержание дисциплины охватывает круг вопросов, связанных с теоретическими основами региональной экономики, закономерностями, принципами и факторами размещения производительных сил и рационального использования производственно-ресурсного потенциала регионов, особенностями экономики отдельных регионов России.

Общая трудоемкость освоения дисциплины составляет 3 зачетных единиц, 108 часов.

На очной форме обучения преподавание дисциплины ведется на 1 курсе:

1 семестр – занятия лекционного типа - 16 часов, занятия семинарского типа - 20 часов, консультации - 2 часа, аттестационные испытания промежуточной аттестации в форме зачета - 2 часа, самостоятельная работа – 68 часов, 3 зачетные единицы.

На заочной форме обучения преподавание дисциплины ведется на 1 курсе:

1 семестр – занятия лекционного типа - 2 часа, занятия семинарского типа - 6 часов, консультации - 2 часа, аттестационные испытания промежуточной аттестации в форме зачета - 2 часа, самостоятельная работа – 96 часов, 3 зачетные единицы.

Преподавание дисциплины предусматривает проведение учебных занятий следующих видов: лекции (академические), в том числе академические и лекции-дискуссии, проблемные лекции, практические занятия в форме устного и\или письменного экспресс-опрос по контрольным вопросам, работы в малых группах, дискуссии, самостоятельная работа обучающихся, групповые и индивидуальные консультации.



Программой предусмотрены следующие виды контроля: текущий контроль успеваемости в форме обзора законодательства в области региональной экономики, учебной, специальной и научной литературы с использованием ЭБС и ресурсов информационно-телекоммуникационной сети «Интернет», подготовки докладов с презентациями, письменного тестирования и выполнения и защиты групповых проектов, промежуточная аттестация в ходе зачета (1 / 1 семестр).

Основные положения дисциплины должны быть использованы в дальнейшем при изучении следующих дисциплин: «Исследовательский семинар», «Управление региональными и муниципальными проектами», а также при прохождении практик и при подготовке к ГИА.

2. Перечень планируемых результатов обучения по дисциплине (модулю), соотносенные с планируемыми результатами освоения образовательной программы

| № пп | Индекс компетенции, индикатора | Планируемые результаты обучения (компетенции, индикатора) |
|------|--------------------------------|--|
| 1 | ПК-2 | способен к анализу и планированию в области государственного и муниципального управления в части: ПК-2.1 - применяет современные методы анализа состояния отраслей экономики и социальной сферы территории; ПК-2.2 - применяет технологии планирования социально-экономического развития территорий. |
| 2 | ПК-3 | способен применять современные методики расчета и анализа социально-экономических показателей, характеризующих экономические процессы и явления на микро - и макроуровнях в части: ПК-3.1 - готов самостоятельно получать и анализировать исходные данные, необходимые для расчета социально-экономических показателей, характеризующих деятельность хозяйствующих субъектов; ПК-3.2 - демонстрирует навыки системного подхода к формированию и анализу показателей и индикаторов эффективности функционирования отраслей народного хозяйства. |

3. Место дисциплины (модуля) в структуре ОПОП:

Дисциплина Б1.В.ДВ.1.1 «Региональная экономика и территориальное развитие» является элективной дисциплиной части, формируемой участниками образовательных отношений, программы подготовки магистров по направлению 38.04.04 «Государственное и муниципальное управление», профиль Управление территориальными комплексами и системами.

Изучение данной дисциплины базируется на знании совокупности методов анализа и проведения исследований в различных отраслях, полученных в рамках программы бакалавриата.

Формирование компетенции ПК-2 начинается в данной дисциплине, а так же в процессе прохождения учебной практики (1 семестр), продолжается в дисциплинах Стратегическое планирование и управление социально-экономическим развитием территории и Управление инфраструктурой территориальных образований (2 и 3 семестры)



и заканчивается в процессе прохождения преддипломной практики (4 семестр).

Формирование компетенции ПК-3 начинается в данной дисциплине, продолжается в дисциплине Территориальные комплексы и системы (2 семестр) и заканчивается в процессе прохождения преддипломной практики(4 семестр).

Основные положения дисциплины должны быть использованы в дальнейшем при изучении следующих дисциплин: «Исследовательский семинар», «Управление региональными и муниципальными проектами», а также при прохождении практик и при подготовке к ГИА.

4. Объем дисциплины (модуля) в зачетных единицах с указанием количества академических часов, выделенных на контактную работу обучающихся с преподавателем (по видам учебных занятий) и на самостоятельную работу обучающихся

Общая трудоемкость дисциплины составляет 3 зачетные единицы / 108 академических часа (1 зачетная единица соответствует 36 академическим часам).

Для очной формы обучения

| № п/ п | Виды учебной деятельности | Всего | Семестры |
|--------------|---|------------|------------|
| | | | 1 |
| 1 | Контактная работа обучающихся | 40 | 40 |
| | в том числе: | | |
| 1.1 | Занятия лекционного типа | 16 | 16 |
| 1.2 | Занятия семинарского типа, в том числе: | 20 | 20 |
| | Семинары | | |
| | Лабораторные работы | | |
| | Практические занятия | 20 | 20 |
| 1.3 | Консультации | 2 | 2 |
| 2 | Самостоятельная работа | 68 | 68 |
| 3 | Форма промежуточной аттестации (зачет) | 2 | 2 |
| 4 | Общая трудоемкость | 108 | 108 |
| | час | 3 | 3 |
| | з.е. | 3 | 3 |

Для заочной формы обучения

| № п/ п | Виды учебной деятельности | Всего | Семестры |
|--------------|---|-------|----------|
| | | | 1 |
| 1 | Контактная работа обучающихся | 12 | 12 |
| | в том числе: | | |
| 1.1 | Занятия лекционного типа | 2 | 2 |
| 1.2 | Занятия семинарского типа, в том числе: | 6 | 6 |
| | Семинары | | |
| | Лабораторные работы | | |
| | Практические занятия | 6 | 6 |
| 1.3 | Консультации | 2 | 2 |
| 2 | Самостоятельная работа | 96 | 96 |



| | | | |
|----------|---|------------|------------|
| 3 | Форма промежуточной аттестации (зачет) | 2 | 2 |
| 4 | Общая трудоемкость | 108 | 108 |
| | час | 3 | 3 |
| | з.е. | 3 | 3 |



5. Содержание дисциплины (модуля), структурированное по темам (разделам) с указанием отведенного на них количества академических часов и видов учебных занятий
Для очной формы обучения

| Номер недели семестра | Наименование раздела | Наименование тем лекций, практических работ, СРО | Виды учебных занятий и формы их проведения | | | | | | | |
|---------------------------------------|----------------------|--|--|---|-----------------------------------|---|---------------------------|-------------------------------|------------------|--|
| | | | Занятия лекционного типа, академ. часов | Форма проведения занятия лекционного типа | Практические занятия, акад. часов | Форма проведения практического занятия | Консультации, акад. часов | Форма проведения консультации | СРО, акад. часов | Форма проведения СРО |
| Организация и управление региональной | | Предмет, методы и основные задачи региональной экономики и территориального развития | 1 | Академическая лекция | 1 | Практическое занятие (устный и/или письменный экспресс-опрос по контрольным вопросам) | | | 6 | Подготовка к практическому занятию по теме (работа с конспектом лекций) Обзор учебной, специальной литературы по теме с использованием ЭБС http://www.znanium.com |



| Номер недели семестра | Наименование раздела | Наименование тем лекций, практических работ, СРО | Виды учебных занятий и формы их проведения | | | | | | | |
|-----------------------|----------------------|--|---|---|---|--|------------------------------|----------------------------------|------------------|--|
| | | | Занятия лекционного типа, акад. часов | Форма проведения занятия лекционного типа | Практические занятия, акад. часов | Форма проведения практического занятия | Консультации, акад. часов | Форма проведения консультации | СРО, акад. часов | Форма проведения СРО |
| | | Региональная структура Российской Федерации | 1 | Академи- ческая лекция | 1 | Практическое занятие (устный и\или письменный экспресс- опрос по контрольным вопросам) Проведение текущего контроля 1: Представление и обсуждение результатов выполнения задания по обзору учебной и специальной литературы с использованием ЭБС и ресурсов информационно- телекоммуникационной сети «Интернет» | | | 6 | Подготовка к практическому занятию по теме (работа с конспектом лекций) Подготовка к текущему контролю 1 |
| | | Сущность региональной политики РФ | 1 | Академи- ческая лекция | 1 | Практическое занятие (устный и\или письменный экспресс- опрос по контрольным вопросам) | | | 6 | Подготовка к практическому занятию по теме (работа с конспектом лекций и литературой, работа с нормативно-правовой документацией) |



| Номер недели семестра | Наименование раздела | Наименование тем лекций, практических работ, СРО | Виды учебных занятий и формы их проведения | | | | | | | |
|-----------------------|-----------------------------------|---|--|---|-----------------------------------|--|---------------------------|-------------------------------|------------------|---|
| | | | Занятия лекционного типа, академ. часов | Форма проведения занятия лекционного типа | Практические занятия, акад. часов | Форма проведения практического занятия | Консультации, акад. часов | Форма проведения консультации | СРО, акад. часов | Форма проведения СРО |
| | | Формирование и функционирование региональных органов государственной власти | 1 | Академическая лекция | 1 | Практическое занятие (устный и\или письменный экспресс-опрос по контрольным вопросам) Дискуссия | | | 6 | Подготовка к практическому занятию по теме (работа с конспектом лекций и литературой) Изучение налогового законодательства РФ и ее субъектов |
| | | Пространственная организация хозяйства РФ | 1 | Академическая лекция | 2 | Практическое занятие (устный и\или письменный экспресс-опрос по контрольным вопросам) Проведение текущего контроля 2: презентация докладов | | | 6 | Подготовка к практическому занятию по теме (работа с конспектом лекций и литературой) Подготовка к текущему контролю 2 |
| | Организация и управление регионом | Организация управления регионом | 1 | Лекция-дискуссия | 2 | Практическое занятие (устный и\или письменный экспресс-опрос по контрольным вопросам) Работа в малых группах | | | 4 | Подготовка к практическому занятию по теме (работа с конспектом лекций и литературой, работа с нормативно-правовой документацией) |



| Номер недели семестра | Наименование раздела | Наименование тем лекций, практических работ, СРО | Виды учебных занятий и формы их проведения | | | | | | | |
|-----------------------|--|---|---|---|---|---|------------------------------|----------------------------------|------------------|---|
| | | | Занятия лекционного типа, акад. часов | Форма проведения занятия лекционного типа | Практические занятия, акад. часов | Форма проведения практического занятия | Консультации, акад. часов | Форма проведения консультации | СРО, акад. часов | Форма проведения СРО |
| | | Региональная бюджетно-налоговая система | 1 | Проблемная лекция | 2 | Практическое занятие (устный и\или письменный экспресс-опрос по контрольным вопросам) | | | 4 | Практическое занятие (устный и\или письменный экспресс-опрос по контрольным вопросам) Выполнение домашнего задания |
| | | Региональные рынки | 1 | Академическая лекция | 2 | Практическое занятие (устный и\или письменный экспресс-опрос по контрольным вопросам) Работа в малых группах | | | 6 | Подготовка к практическому занятию по теме (работа с конспектом лекций и литературой) Выполнение домашнего задания |
| | Регулирование регионального развития | Производственно-ресурсный потенциал России и его экономическая оценка | 2 | Проблемная лекция | 2 | Практическое занятие (устный и\или письменный экспресс-опрос по контрольным вопросам) | | | 4 | Подготовка к практическому занятию по теме (работа с конспектом лекций и литературой) Выполнение домашнего задания |



| Номер недели семестра | Наименование раздела | Наименование тем лекций, практических работ, СРО | Виды учебных занятий и формы их проведения | | | | | | | |
|-----------------------|----------------------|---|---|---|---|---|------------------------------|----------------------------------|------------------|--|
| | | | Занятия лекционного типа, акад. часов | Форма проведения занятия лекционного типа | Практические занятия, акад. часов | Форма проведения практического занятия | Консультации, акад. часов | Форма проведения консультации | СРО, акад. часов | Форма проведения СРО |
| | | Методы регулирования регионального развития. | 2 | Проблем ная лекция | 2 | Практическое занятие (устный и\или письменный экспресс- опрос по контрольным вопросам) | | | 4 | Подготовка к практическому занятию по теме (работа с конспектом лекций и литературой) |
| | | Анализ и диагностика социально- экономического развития территории в системе регионального управления | 2 | Академи ческая лекция | 2 | Практическое занятие (устный и\или письменный экспресс- опрос по контрольным вопросам) Проведение текущего контроля 3: письменное тестирование | | | 8 | Подготовка к практическому занятию по теме (работа с конспектом лекций и литературой) Подготовка к текущему контролю 3 |
| | | Свободные экономические зоны России | 2 | Проблем ная лекция | 2 | Практическое занятие (устный и\или письменный экспресс- опрос по контрольным вопросам) Проведение текущего контроля 4: защита групповых проектов | | | 8 | Подготовка к практическому занятию по теме (работа с конспектом лекций и литературой) Выполнение домашнего задания Подготовка к текущему контролю 4 |



| Номер недели семестра | Наименование раздела | Наименование тем лекций, практических работ, СРО | Виды учебных занятий и формы их проведения | | | | | | |
|-----------------------|----------------------|--|--|---|---|--|------------------------------|----------------------------------|------------------|
| | | | Занятия лекционного типа, акад. часов | Форма проведения занятия лекционного типа | Практические занятия, акад. часов | Форма проведения практического занятия | Консультации, акад. часов | Форма проведения консультации | СРО, акад. часов |
| | | | Консультация – 2 часа | | | | | | |
| | | | Промежуточная аттестация – зачет – 2 часа | | | | | | |

Для заочной формы обучения

| Но мер се м е с т ра | Наименование тем лекций, | Виды учебных занятий и формы их проведения |
|---|--------------------------|--|
|---|--------------------------|--|



| | | практических работ, СРО | Занятия лекционного типа, акад. часов | Форма проведения занятия лекционного типа | Практические занятия, акад. часов | Форма проведения практического занятия | Консультации, акад. часов | Форма проведения консультации | СРО, акад. часов | Форма проведения СРО |
|---|--|----------------------------|---|---|---|--|------------------------------|----------------------------------|------------------|--|
| Организация и управление региональной экономикой РФ | Предмет, методы и основные задачи региональной экономики и территориального развития | | 0,5 | Академи ческая лекция | | Практическое занятие (устный и\или письменный экспресс- опрос по контрольным вопросам) | | | 8 | Подготовка к практическому занятию по теме (работа с конспектом лекций) Обзор учебной, специальной литературы по теме с использованием ЭБС http://www.znanium.com |
| | Региональная структура Российской Федерации | | | Академи ческая лекция | | Практическое занятие (устный и\или письменный экспресс- опрос по контрольным вопросам) Проведение текущего контроля 1: Представление и обсуждение результатов выполнения задания по обзору учебной и специальной литературы с использованием ЭБС и ресурсов информационно- телекоммуникационной сети «Интернет» | | | 8 | Подготовка к практическому занятию по теме (работа с конспектом лекций) Подготовка к текущему контролю 1 |



| Номер недели семестра | Наименование раздела | Наименование тем лекций, практических работ, СРО | Виды учебных занятий и формы их проведения | | | | | | | |
|-----------------------|----------------------|---|--|---|-----------------------------------|---|---------------------------|-------------------------------|------------------|---|
| | | | Занятия лекционного типа, академ. часов | Форма проведения занятия лекционного типа | Практические занятия, акад. часов | Форма проведения практического занятия | Консультации, акад. часов | Форма проведения консультации | СРО, акад. часов | Форма проведения СРО |
| | | Сущность региональной политики РФ | | Академическая лекция | 2 | Практическое занятие (устный и/или письменный экспресс- опрос по контрольным вопросам) | | | 8 | Подготовка к практическому занятию по теме (работа с конспектом лекций и литературой, работа с нормативно-правовой документацией) |
| | | Формирование и функционирование региональных органов государственной власти | | Академическая лекция | | Практическое занятие (устный и/или письменный экспресс- опрос по контрольным вопросам) Дискуссия | | | 8 | Подготовка к практическому занятию по теме (работа с конспектом лекций и литературой) Изучение налогового законодательства РФ и ее субъектов |
| | | Пространственная организация хозяйства РФ | | Академическая лекция | | Практическое занятие (устный и/или письменный экспресс- опрос по контрольным вопросам) Проведение текущего контроля 2: презентация докладов | | | 8 | Подготовка к практическому занятию по теме (работа с конспектом лекций и литературой) Подготовка к текущему контролю 2 |



| Номер недели семестра | Наименование раздела | Наименование тем лекций, практических работ, СРО | Виды учебных занятий и формы их проведения | | | | | | | |
|-----------------------|-----------------------------------|--|--|---|-----------------------------------|--|---------------------------|-------------------------------|------------------|---|
| | | | Занятия лекционного типа, академ. часов | Форма проведения занятия лекционного типа | Практические занятия, акад. часов | Форма проведения практического занятия | Консультации, акад. часов | Форма проведения консультации | СРО, акад. часов | Форма проведения СРО |
| | Организация и управление регионом | Организация управления регионом | 0,5 | Лекция-дискуссия | 2 | Практическое занятие (устный и\или письменный экспресс- опрос по контрольным вопросам) Работа в малых группах | | | 8 | Подготовка к практическому занятию по теме (работа с конспектом лекций и литературой, работа с нормативно-правовой документацией) |
| | | Региональная бюджетно-налоговая система | | Проблемная лекция | | Практическое занятие (устный и\или письменный экспресс- опрос по контрольным вопросам) | | | 8 | Практическое занятие (устный и\или письменный экспресс-опрос по контрольным вопросам) Выполнение домашнего задания |
| | | Региональные рынки | | Академическая лекция | | Практическое занятие (устный и\или письменный экспресс- опрос по контрольным вопросам) Работа в малых группах | | | 8 | Подготовка к практическому занятию по теме (работа с конспектом лекций и литературой) Выполнение домашнего задания |



| Номер недели семестра | Наименование раздела | Наименование тем лекций, практических работ, СРО | Виды учебных занятий и формы их проведения | | | | | | | |
|-----------------------|--------------------------------------|--|--|---|-----------------------------------|--|---------------------------|-------------------------------|------------------|---|
| | | | Занятия лекционного типа, академ. часов | Форма проведения занятия лекционного типа | Практические занятия, акад. часов | Форма проведения практического занятия | Консультации, акад. часов | Форма проведения консультации | СРО, акад. часов | Форма проведения СРО |
| | Регулирование регионального развития | Производственно-ресурсный потенциал России и его экономическая оценка | 1 | Проблемная лекция | 2 | Практическое занятие (устный и\или письменный экспресс- опрос по контрольным вопросам) | | | 8 | Подготовка к практическому занятию по теме (работа с конспектом лекций и литературой) Выполнение домашнего задания |
| | | Методы регулирования регионального развития. | | Проблемная лекция | | Практическое занятие (устный и\или письменный экспресс- опрос по контрольным вопросам) | | | 8 | Подготовка к практическому занятию по теме (работа с конспектом лекций и литературой) |
| | | Анализ и диагностика социально-экономического развития территории в системе регионального управления | | Академическая лекция | | Практическое занятие (устный и\или письменный экспресс- опрос по контрольным вопросам) Проведение текущего контроля 3: письменное тестирование | | | 8 | Подготовка к практическому занятию по теме (работа с конспектом лекций и литературой) Подготовка к текущему контролю 3 |



| Номер недели семестра | Наименование раздела | Наименование тем лекций, практических работ, СРО | Виды учебных занятий и формы их проведения | | | | | | | |
|-----------------------|----------------------|--|--|---|-----------------------------------|--|---------------------------|-------------------------------|------------------|---|
| | | | Занятия лекционного типа, академ. часов | Форма проведения занятия лекционного типа | Практические занятия, акад. часов | Форма проведения практического занятия | Консультации, акад. часов | Форма проведения консультации | СРО, акад. часов | Форма проведения СРО |
| | | Свободные экономические зоны России | | Проблемная лекция | | Практическое занятие (устный и/или письменный экспресс- опрос по контрольным вопросам) Проведение текущего контроля 4: защита групповых проектов | | | 8 | Подготовка к практическому занятию по теме (работа с конспектом лекций и литературой) Выполнение домашнего задания Подготовка к текущему контролю 4 |
| | | Консультация | | | | 2 | Г,И | | | |
| | | Промежуточная аттестация – зачет – 2 часа | | | | | | | | |

6. Перечень учебно-методического обеспечения для самостоятельной работы обучающихся по дисциплине (модулю)

Для самостоятельной работы по дисциплине обучающиеся используют следующее учебно-методическое обеспечение:

| № п/п | Тема, трудоемкость в акад.ч. | Учебно-методическое обеспечение |
|-------|---|--|
| 1 | Предмет, методы и основные задачи региональной экономики и территориального развития, 6/8 часов | Основная литература 1. Буров, М. П. Региональная экономика и управление территориальным развитием : учебник для магистров / М. П. Буров. — 2-е изд. — Москва : Издательско-торговая корпорация «Дашков и К°», 2019. — 446 с. - ISBN 978-5-394-03303-2. - Текст : электронный. - URL: https://znanium.com/catalog/product/1091145 |
| 2 | Региональная структура | 2. Урунов, А. А. Региональная экономика : учебник и практикум / А. А. Урунов. — Москва : ИНФРА-М, |



| | | |
|----|---|--|
| | Российской Федерации, 6/8 часов | 2020. — 366 с. — (Высшее образование: Бакалавриат). - ISBN 978-5-16-014952-3. - Текст : электронный. - URL: https://znanium.com/catalog/product/1013012 |
| 3 | Сущность региональной политики РФ, 6/8 часов | 3. Никифорова, В. Д. Региональная экономика : учебное пособие / В. Д. Никифорова, Ю. Е. Путихин, А. А. Никифоров. - Москва : РИОР : ИНФРА-М, 2020. - 304 с. - (Высшее образование: Бакалавриат). - ISBN 978-5-369-01553-7. - Текст : электронный. - URL: https://znanium.com/catalog/product/1052188 |
| 4 | Формирование и функционирование региональных органов государственной власти, 6/8 часов | 4. Хмелева, Г. А. Региональное управление и территориальное планирование : учебное пособие / Г.А. Хмелева, В.К. Семёнычев. — Москва : ИНФРА-М, 2021. — 224 с.+ Доп. материалы [Электронный ресурс]. — (Высшее образование: Бакалавриат). Дополнительная литература |
| 5 | Пространственная организация хозяйства РФ, 6/8 часов | 1. Ермошина, Г. П. Региональная экономика / Ермошина Г.П.; Под ред. Поздняков В.Я. - М.:НИЦ ИНФРА-М, 2019. - 576 с. (Высшее образование: Бакалавриат) ISBN 978-5-16-011079-0. - Текст : электронный. - URL: https://znanium.com/catalog/product/1001114 |
| 6 | Организация управления регионом, 4/8 часов | 2. Белокрылова, О. С. Региональная экономика и управление : учеб. пособие / О.С. Белокрылова, Н.Н. Киселева, В.В. Хубулова. — 2-е изд., перераб. и доп. — М. : ИНФРА-М, 2019. — 289 с. — (Высшее образование: Бакалавриат). — www.dx.doi.org/10.12737/24092 . - ISBN 978-5-16-010877-3. - Текст : электронный. - URL: https://znanium.com/catalog/product/1001121 |
| 7 | Региональная бюджетно-налоговая система, 4/8 часов | 3. Никифорова, В. Д. Региональная экономика : учебное пособие / В. Д. Никифорова, Ю. Е. Путихин, А. А. Никифоров. - Москва : РИОР : ИНФРА-М, 2020. - 304 с. - (Высшее образование: Бакалавриат). - ISBN 978-5-369-01553-7. - Текст : электронный. - URL: https://znanium.com/catalog/product/1052188 |
| 8 | Региональные рынки, 6/8 часов | 4. Полтарыхин, А. Л. Региональная экономика : учебное пособие / А. Л. Полтарыхин, И. Н. Сычева. - Москва : Альфа-М : ИНФРА-М, 2020. - 400 с. : ил. - (Бакалавриат). - ISBN 978-5-98281-388-6. - Текст : электронный. - URL: https://znanium.com/catalog/product/1081382 |
| 9 | Производственно-ресурсный потенциал России и его экономическая оценка, 4/8 часов | Перечень ресурсов информационно-телекоммуникационной сети «Интернет» |
| 10 | Методы регулирования регионального развития, 4/8 часов | 1. Научно-технический центр правовой информации «Система» Режим доступа: http://www.systema.ru/ 2. Министерство инвестиций, промышленности и науки Московской области (информационно-справочная система). Инновационные территориальные кластеры Режим доступа: https://mii.mosreg.ru/deyatelnost/tehlichesкое-regulirovanie |
| 11 | Анализ и диагностика социально-экономического развития территории в системе регионального | 3. Совет по финансово-промышленной и инвестиционной политике ТПП РФ Режим доступа: https://org.tpprf.ru/of/council_finprom/ |



| | | |
|----|--|--|
| | управления, 8/8 | 4. «Региональная экономика и управление: электронный научный журнал» Режим доступа: http://region.mcnip.ru/ |
| 12 | Свободные экономические зоны России, 8/8 часов | 5. Электронный журнал «Экономические стратегии» Института экономических стратегий (ИНЭС) Режим доступа: http://www.inesnet.ru 6. Журнал "Пространственная экономика" Режим доступа: http://spatial-economics.com/en/home Перечень программного обеспечения, современных профессиональных баз данных и информационных справочных систем 1. Microsoft Windows 2. Microsoft Office 3. Электронно-библиотечная система ZNANIUM Режим доступа: https://znanium.com/ 4. Электронно-библиотечная система BOOK.ru Режим доступа: https://book.ru/ 5. Справочная правовая система (СПС) КонсультантПлюс Режим доступа: https://www.consultant.ru/ 6. Информационная система «Единое окно доступа к образовательным ресурсам» Режим доступа: http://window.edu.ru/ 7. Федеральный центр информационно-образовательных ресурсов Режим доступа: http://fcior.edu.ru/ 8. Официальный сайт ФГБОУ ВО «Российский государственный университет туризма и сервиса» Режим доступа: https://rguts.ru/ 9. Научная электронная библиотека E-library (информационно-справочная система) Режим доступа: http://www.e-library.ru/ 10. Российская книжная палата и Российская государственная библиотека (РГБ) (информационно-справочная система) Режим доступа: https://www.rsl.ru/ru/rkp/ 11. Российская национальная библиотека (информационно-справочная система) Режим доступа: https://nlr.ru/ 12. Профессиональная база данных «Федеральная служба государственной статистики» Режим доступа: https://rosstat.gov.ru/ 13. Профессиональная база социологических данных Всероссийского центра изучения общественного мнения (ВЦИОМ) Режим доступа: https://bd.wciom.ru/ 14. База данных открытых проектов «ВЦИОМ» (профессиональная база данных) Режим доступа: https://profi.wciom.ru/open_projects/ |



15. Информационная справочная система «Интернет-версия справочно-правовой системы “Гарант”» (информационно-правовой портал «Гарант.ру») Режим доступа: <http://www.garant.ru>
16. Портал открытых данных Российской Федерации (профессиональная база данных) Режим доступа: <http://data.gov.ru/>
17. Единая коллекция цифровых образовательных ресурсов Режим доступа: <http://school-collection.edu.ru/>
18. Министерство науки и высшего образования Российской Федерации Режим доступа: <https://minobrnauki.gov.ru/>
19. Единая межведомственная информационно-статистическая система (ЕМИСС) Режим доступа: <http://www.fedstat.ru/>
20. Государственная информационная система промышленности (МИНПРОМТОРГ РОССИИ) [информационно-справочная система] Режим доступа: <https://gisp.gov.ru/>
21. База данных Центра Макроэкономического анализа и краткосрочного прогнозирования Режим доступа: <http://www.forecast.ru>
22. Словарь финансовых терминов и экономических понятий Режим доступа: <https://fingramota.org/servisy/slovar>
23. Словари по экономике Режим доступа: <http://economics.niv.ru/>
24. Национальная экономическая энциклопедия (информационно-справочная система) Режим доступа: <https://vocable.ru/>
25. База предприятий, компаний и организаций РФ по различным областям деятельности Режим доступа: <http://www.baza-r.ru/enterprises/>
26. Общероссийская общественная организация «Российский союз промышленников и предпринимателей» Режим доступа: <https://rspp.ru/>
27. База данных о субъектах малого и среднего предпринимательства Режим доступа: <https://rmsp.nalog.ru/>
28. Правительство Российской Федерации Режим доступа: <http://government.ru/>
29. Информационно-справочная система Федерального образовательного портала «Экономика. Социология. Менеджмент» Режим доступа: <http://ecsocman.hse.ru/docs/27572260/>



7. Фонд оценочных средств для проведения текущей и промежуточной аттестации обучающихся по дисциплине (модулю).

7.1. Перечень компетенций с указанием этапов их формирования в процессе освоения образовательной программы

| № пп | Индекс компе- тенции, индикат ора | Содержание компетенции, индикатора | Раздел дисциплины, обеспечивающий этапы формирование компетенции, индикатора | В результате изучения раздела дисциплины, обеспечивающего формирование компетенции, индикатора обучающийся должен: | | |
|---------|---|--|--|--|---|---|
| | | | | знать | уметь | владеть |
| 1. | ПК-2 | способен к анализу и планированию в области государственного и муниципального управления | | | | |
| | | ПК-2.1 - применяет современные методы анализа состояния отраслей экономики и социальной сферы территории | Организация и управление регионом Регулирование регионального развития | показатели производственно-ресурсного потенциала регионов России и его экономической оценки; направления анализа экономики региона. | применять методы регулирования регионального развития на основе анализа показателей состояния отраслей экономики территории. | навыками анализа и диагностики социально-экономического развития территории в системе регионального управления; анализа межрегиональных связей и территориальной структуры экономики. |
| | | ПК-2.2 - применяет технологии планирования социально-экономического развития территорий | Организация и управление регионом Регулирование регионального развития | характеристики и параметры экономического пространства; современные тенденции и представления в области государственного стратегического управления экономикой | применять навыки, необходимые для практического решения стратегических и тактических задач в области планирования развития региональной экономики с целью повышения конкурентоспособности территории. | навыками практического применения основных подходов к планированию развития региональных экономических систем. |



| № пп | Индекс компе- тенции, индикат ора | Содержание компетенции, индикатора | Раздел дисциплины, обеспечивающий этапы формирование компетенции, индикатора | В результате изучения раздела дисциплины, обеспечивающего формирование компетенции, индикатора обучающийся должен: | | |
|---------|---|---|--|--|--|--|
| | | | | знать | уметь | владеть |
| 2. | ПК-3 | способен применять современные методики расчета и анализа социально-экономических показателей, характеризующих экономические процессы и явления на микро - и макроуровнях | | | | |
| | | ПК-3.1 - готов самостоятельно получать и анализировать исходные данные, необходимые для расчета социально-экономических показателей, характеризующих деятельность хозяйствующих субъектов | Организация и управление региональной экономикой РФ Организация и управление регионом Регулирование регионального развития | источники получения статистической информации для проведения расчета показателей, характеризующих состояние экономики региональных комплексов. | подготавливать необходимую информацию для последующего планирования показателей, характеризующих экономические процессы и явления на микро - и макроуровнях. | навыками анализа полученной информации и готовностью делать содержательные выводы о региональном экономическом развитии после обобщения материала. |
| | | ПК-3.2 - демонстрирует навыки системного подхода к формированию и анализу показателей и индикаторов эффективности | Организация и управление региональной экономикой РФ Организация и управление регионом | основы системного подхода к управлению региональной экономикой; показатели и индикаторы эффективности | применять классические и современные методы исследования, оценки, анализа, показателей и индикаторов региональных социально-экономических систем. | навыками мониторинга экономического развития регионов разного уровня на основе системы макроэкономических |



| № пп | Индекс компетенции, индикатора | Содержание компетенции, индикатора | Раздел дисциплины, обеспечивающий этапы формирования компетенции, индикатора | В результате изучения раздела дисциплины, обеспечивающего формирование компетенции, индикатора обучающийся должен: | | |
|---------|--------------------------------|---|--|--|-------|---|
| | | | | знать | уметь | владеть |
| | | функционирования отраслей народного хозяйства | Регулирование регионального развития | функционирования отраслей экономики региона. | | показателей и индикаторов социально-экономического развития регионов. |

7.2. Описание показателей и критериев оценивания компетенций на разных этапах их формирования, описание шкал оценивания

| Результат обучения по дисциплине | Показатель оценивания | Критерий оценивания | Этап освоения компетенции |
|--|---|--|--|
| Знание показателей производственно-ресурсного потенциала регионов России и его экономической оценки; направлений анализа экономики региона; характеристик и параметров экономического пространства; современных тенденций и представления в области государственного стратегического управления экономикой в субъектах Российской Федерации. | Обзор учебной и специальной литературы с использованием ЭБС и ресурсов информационно-телекоммуникационной сети «Интернет», подготовка докладов с презентациями по предложенной тематике, письменное тестирование, | Студент демонстрирует знание показателей производственно-ресурсного потенциала регионов России и его экономической оценки; направлений анализа экономики региона; характеристик и параметров экономического пространства; современных тенденций и представления в области государственного стратегического управления экономикой в субъектах Российской Федерации. | Формирование способности применять современные методы анализа состояния отраслей экономики и социальной сферы территории; применять технологии планирования социально-экономического развития территорий |
| Умение применять методы регулирования регионального развития на основе анализа показателей состояния отраслей экономики | | Студент демонстрирует умение применять методы регулирования регионального развития на основе анализа показателей состояния | |



| | | | |
|---|--|---|---|
| <p>территории; применять навыки, необходимые для практического решения стратегических и тактических задач в области планирования развития региональной экономики с целью повышения конкурентоспособности территории.</p> <p>Владение навыками анализа и диагностики социально-экономического развития территории в системе регионального управления; анализа межрегиональных связей и территориальной структуры экономики; навыками практического применения основных подходов к планированию развития региональных экономических систем.</p> | <p>выполнение и защита группового проекта</p> | <p>отраслей экономики территории; применять навыки, необходимые для практического решения стратегических и тактических задач в области планирования развития региональной экономики с целью повышения конкурентоспособности территории.</p> <p>Студент демонстрирует владение навыками анализа и диагностики социально-экономического развития территории в системе регионального управления; анализа межрегиональных связей и территориальной структуры экономики; навыками практического применения основных подходов к планированию развития региональных экономических систем</p> | |
| <p>Знание источников получения статистической информации для проведения расчета показателей, характеризующих состояние экономики региональных комплексов; основ системного подхода к управлению региональной экономикой; показателей и индикаторов эффективности функционирования отраслей экономики региона.</p> <p>Умение подготавливать необходимую информацию для последующего планирования показателей, характеризующих экономические</p> | <p>Обзор учебной и специальной литературы с использованием ЭБС и ресурсов информационно-телекоммуникационной сети «Интернет», подготовка докладов с презентациями по предложенной тематике, письменное тестирование,</p> | <p>Студент демонстрирует знание источников получения статистической информации для проведения расчета показателей, характеризующих состояние экономики региональных комплексов; основ системного подхода к управлению региональной экономикой; показателей и индикаторов эффективности функционирования отраслей экономики региона.</p> <p>Студент демонстрирует умение подготавливать необходимую информацию для последующего планирования показателей, характеризующих</p> | <p>Формирование готовности самостоятельно получать и анализировать исходные данные, необходимые для расчета социально-экономических показателей, характеризующих деятельность хозяйствующих</p> |



| | | | |
|---|---|---|---|
| <p>процессы и явления на микро - и макроуровнях; применять классические и современные методы исследования, оценки, анализа, показателей и индикаторов региональных социально-экономических систем.</p> <p>Владение навыками анализа полученной информации и готовностью делать содержательные выводы о региональном экономическом развитии после обобщения материала; навыками мониторинга экономического развития регионов разного уровня на основе системы макроэкономических показателей и индикаторов социально-экономического развития регионов.</p> | <p>выполнение и защита группового проекта</p> | <p>экономические процессы и явления на микро - и макроуровнях; применять классические и современные методы исследования, оценки, анализа, показателей и индикаторов региональных социально-экономических систем.</p> <p>Студент демонстрирует владение навыками анализа полученной информации и готовностью делать содержательные выводы о региональном экономическом развитии после обобщения материала; навыками мониторинга экономического развития регионов разного уровня на основе системы макроэкономических показателей и индикаторов социально-экономического развития регионов.</p> | <p>субъектов; способности применять современные методики расчета и анализа социально-экономических показателей, характеризующих экономические процессы и явления на микро - и макроуровнях.</p> |
|---|---|---|---|

Критерии и шкала оценивания освоения этапов компетенций на промежуточной аттестации

Порядок, критерии и шкала оценивания освоения этапов компетенций на промежуточной аттестации определяется в соответствии с Положением о проведении текущего контроля успеваемости и промежуточной аттестации обучающихся по образовательным программам высшего образования – программам бакалавриата, программам магистратуры, реализуемым по федеральным государственным образовательным стандартам в ФГБОУ ВО «РГУТИС».

Виды средств оценивания, применяемых при проведении текущего контроля и шкалы оценки уровня знаний, умений и навыков при выполнении отдельных форм текущего контроля

Средство оценивания – обзор законодательства, учебной, специальной и научной литературы в сфере региональной экономики и территориального развития с использованием ЭБС и ресурсов информационно-телекоммуникационной сети «Интернет» - 0-10 баллов:

- наличие перечня законодательных и нормативно-правовых актов, регламентирующих деятельность в области региональной экономики и территориального развития – 0-1 балл;
- наличие библиографического списка учебной и специальной литературы по дисциплине, представленной в ЭБС <http://www.znaniium.com> – 0-2 балла;
- наличие сравнительного анализа определений основных категорий в области региональной экономики и территориального развития – 0-3 балла;
- представление кратких аннотаций 5-7 научных статей по проблематике дисциплины в журналах открытого доступа на платформе eLibrary: <http://elibrary.ru> по предложенной структуре – 0-3 балла;
- оформление представления результатов выполнения задания в соответствии с требованиями – 0-1 балл.

Средство оценивания – подготовка докладов с презентациями по предложенной тематике дисциплины – 0-10 баллов:

- умение формулировать цели и задачи работы – 0-1;
- умение работать с научной литературой (полнота научного обзора, грамотность цитирования) – 0-1;
- полнота и логичность раскрытия темы – 0-2;
- степень самостоятельности мышления - 0- 1;
- корректность выводов – 0-1;
- реальная новизна работы – 0-2;
- трудоемкость работы – 0-1;
- оформление презентаций (соответствие требованиям оформления, наглядность, стилистика изложения, грамотность) – 0-1.

Средство оценивания – письменное тестирование:

- 50 % и менее правильных ответов – 0 баллов,
- более 50 % правильных ответов – за каждый правильный ответ, начиная с одиннадцатого - 1 балл (1-10 баллов).

Средство оценивания – выполнение и защита группового проекта – 0- 15 баллов

| | |
|------------------------------------|-------|
| Критерии оценки группового проекта | Баллы |
|------------------------------------|-------|



| | | |
|---|---|------|
| Обоснование актуальности проекта | | 0-1 |
| Обоснованность и качество анализа информации | | 0-3 |
| Формулирование выводов об условиях и способах достижения цели | | 0-2 |
| Разработка конкретных действий (их последовательности и содержания), отвечающих условиям и способам достижения цели | | 0-3 |
| Самостоятельность и оригинальность решения задач проектирования | | 0-1 |
| Оформление проекта в соответствии с требованиями | | 0-1 |
| Защита проекта | Содержание доклада | 0-1 |
| | Качество ответов на вопросы (полнота, аргументированность, умение реагировать на критику, готовность к дискуссии) | 0-1 |
| | Презентация | 0-2 |
| ИТОГО | | 0-15 |

Виды средств оценивания, применяемых при проведении промежуточной аттестации и шкалы оценки уровня знаний, умений и навыков при их выполнении

Устный опрос + тестирование + выполнение практических заданий

Шкала оценки уровня знаний, умений и навыков при проведении промежуточной аттестации

| Оценка | Критерии оценивания | Показатели оценивания |
|--------|---|---|
| зачет | <ul style="list-style-type: none">– полно раскрыто содержание материала;– материал изложен грамотно, в определенной логической последовательности;– продемонстрировано системное и глубокое знание программного материала;– точно используется терминология;– показано умение иллюстрировать теоретические положения конкретными примерами, применять их в новой ситуации;– ответ прозвучал самостоятельно, без наводящих вопросов;– продемонстрирована способность творчески применять знание теории к решению профессиональных задач;– продемонстрировано знание современной учебной и научной литературы;– допущены одна – две неточности при освещении второстепенных вопросов, которые исправляются по замечанию;– 90 –100 % правильных ответов на тестовые задания;– задание выполнено правильно, применен верный алгоритм решения рекомендации нетривиальны и могут быть использованы для конкретного примера; | <ul style="list-style-type: none">– обучающийся показывает всесторонние и глубокие знания программного материала,– знание основной и дополнительной литературы;– последовательно и четко отвечает на вопросы билета и дополнительные вопросы;– уверенно ориентируется в проблемных ситуациях;– демонстрирует способность применять теоретические знания для анализа практических ситуаций, делать правильные выводы, проявляет творческие способности в понимании, изложении и использовании программного материала;– подтверждает полное освоение компетенций, предусмотренных программой |



| | | |
|--------------|--|--|
| | <ul style="list-style-type: none">– продемонстрировано усвоение ранее изученных сопутствующих вопросов, сформированность и устойчивость компетенций, умений и навыков. | |
| зачет | <ul style="list-style-type: none">– вопросы излагаются систематизировано и последовательно;– продемонстрировано умение анализировать материал, однако не все выводы носят аргументированный и доказательный характер;– продемонстрировано усвоение основной литературы.– ответ удовлетворяет в основном требованиям на оценку «5», но при этом имеет один из недостатков:<ul style="list-style-type: none">– а) в изложении допущены небольшие пробелы, не искажившие содержание ответа;– б) допущены один – два недочета при освещении основного содержания ответа, исправленные по замечанию преподавателя;– в) допущены ошибка или более двух недочетов при освещении второстепенных вопросов, которые легко исправляются по замечанию преподавателя;– 70 –89 % правильных ответов на тестовые задания;– задание выполнено правильно, применен верный алгоритм решения | <ul style="list-style-type: none">– обучающийся показывает полное знание– программного материала, основной и– дополнительной литературы;– дает полные ответы на теоретические вопросы билета и дополнительные вопросы, допуская некоторые неточности;– правильно применяет теоретические положения к оценке практических ситуаций;– демонстрирует хороший уровень освоения материала и в целом подтверждает освоение компетенций, предусмотренных программой. |
| зачет | <ul style="list-style-type: none">– неполно или непоследовательно раскрыто содержание материала, но показано общее понимание вопроса и продемонстрированы умения, достаточные для дальнейшего усвоения материала;– усвоены основные категории по рассматриваемому и дополнительным вопросам;– имелись затруднения или допущены ошибки в определении понятий, использовании терминологии, исправленные после нескольких наводящих вопросов;– продемонстрировано усвоение основной литературы;– 50 –69 % правильных ответов на тестовые задания;– задание выполнено в целом правильно, но есть несущественные недостатки при неполном знании теоретического материала | <ul style="list-style-type: none">– обучающийся показывает знание основного– материала в объеме, необходимом для предстоящей профессиональной деятельности;– при ответе на вопросы билета и дополнительные вопросы не допускает грубых ошибок, но испытывает затруднения в последовательности их изложения;– не в полной мере демонстрирует способность применять теоретические знания для анализа практических ситуаций;– подтверждает освоение компетенций, предусмотренных программой на минимально допустимом уровне |



| | | |
|----------------|---|--|
| | выявлена недостаточная сформированность компетенций, умений и навыков, студент не может применить теорию в новой ситуации. | |
| незачет | <ul style="list-style-type: none">– не раскрыто основное содержание учебного материала;– обнаружено незнание или непонимание большей или наиболее важной части учебного материала;– допущены ошибки в определении понятий, при использовании терминологии, которые не исправлены после нескольких наводящих вопросов;– менее 50% правильных ответов на тестовые задания;– начато выполнение задания, но окончательного варианта выполнения нет, не сформированы компетенции, умения и навыки. | <ul style="list-style-type: none">– обучающийся имеет существенные пробелы в знаниях основного учебного материала по дисциплине;– не способен аргументировано и последовательно его излагать, допускает грубые ошибки в ответах, неправильно отвечает на задаваемые вопросы или затрудняется с ответом;– не подтверждает освоение компетенций, предусмотренных программой. |

7.3. Типовые контрольные задания или иные материалы, необходимые для оценки знаний, умений, навыков и (или) опыта деятельности, характеризующих этапы формирования компетенций в процессе освоения образовательной программы.

| Номер недели семестра | Раздел дисциплины, обеспечивающий формирование компетенции (или ее части) | Вид и содержание контрольного задания | Требования к выполнению контрольного задания и срокам сдачи |
|-----------------------|---|--|--|
| | Организация и управление региональной экономикой РФ | Обзор законодательства, учебной, специальной и научной литературы по дисциплине с использованием ЭБС и ресурсов информационно-телекоммуникационной сети «Интернет» | Данная практическая работа выполняется каждым студентом индивидуально. В случае невыполнения работы студент не допускается до зачета по дисциплине. Все разделы работы обязательно должны присутствовать. Результаты выполнения задания предоставляются преподавателю в печатной и электронной форме. |
| | Организация и управление регионом | Выполнение докладов с презентациями | Объем доклада составляет обычно 10-15 страниц машинописного текста. Изложение студентом материала должно носить проблемно-тематический характер, включать собственное мнение студента по кругу излагаемых проблем. В нем не должно быть механически переписанных из книги, сложных для понимания, конструкций. Рекомендуемая структура |



| | | | |
|--|--------------------------------------|---------------------------|--|
| | | | <p>доклада:</p> <ol style="list-style-type: none">1. Введение (обосновывается актуальность выбранной темы, указываются цель и задачи доклада).2. Основной текст (включает, как правило, раскрытие двух вопросов: состояние изучаемой проблемы и пути его решения). Наиболее ценным при изложении сути изучаемых вопросов будет обозначение собственной позиции и аргументированное изложение полученных в ходе работы результатов.3. Заключение (выводы) - короткое резюме основных результатов проведенного изучения. Выводы, содержащиеся в заключении, строятся на основании результатов анализа материалов, приводимых в разделах основного текста работы, но не повторяют их, а обобщают. Они должны подтвердить достижение цели и задач, указанных во введении.4. Список литературы. Оформление презентаций докладов - в соответствии с требованиями. |
| | | Аудиторное тестирование | <p>Тестирование состоит из 20 вопросов. За каждый правильный ответ на тестовое задание начисляется 1 балл.</p> <p>Общая оценка определяется суммированием количества верных ответов</p> |
| | Регулирование регионального развития | Защита группового проекта | <p>Оформление проектов и презентаций в соответствии с требованиями. Количество слайдов презентации – 10-12. Формат файла презентации MS Power Point. Доклад – 7-8 мин. Результаты выполнения группового проекта предоставляются преподавателю в печатной и электронной форме.</p> <p>Обоснование актуальности проекта - 0-1 балл, Обоснованность и качество анализа информации - 0-3 балла, Формулирование выводов об условиях и способах достижения цели - 0-2 балла, Разработка конкретных действий (их последовательности и содержания), отвечающих условиям и способам достижения цели - 0-3 балла, Самостоятельность и оригинальность</p> |

| | | | |
|--|--|--|--|
| | | | решения задач проектирования - 0-1 балл, Оформление проекта в соответствии с требованиями - 0-1 балл, Содержание доклада - 0-1 балл, Качество ответов на вопросы (полнота, аргументированность, умение реагировать на критику, готовность к дискуссии) - 0-1 балл, Презентация - 0-2 балла. |
|--|--|--|--|

Раздел 1. Организация и управление региональной экономикой РФ

Вид задания: обзор законодательства, учебной, специальной и научной литературы в области региональной экономики и территориального планирования с использованием ЭБС и ресурсов информационно- телекоммуникационной сети «Интернет»

Содержание задания:

1. Представить перечень законодательных и нормативно-правовых актов, регламентирующих деятельность в области региональной экономики и территориального развития.

2. Привести библиографический список учебной и специальной литературы в области региональной экономики и территориального развития, представленной в ЭБС <http://www.znaniium.com>. Издания должны находиться на «Книжной полке» в личном кабинете студента в ЭБС.

3. Представить результаты сравнительного анализа определений основных категорий в области региональной экономики, представленных в данной учебной и специальной литературе.

4. Представить краткие аннотации 5-7 научных статей по проблематике первого семестра дисциплины в журналах открытого доступа на платформе eLibrary: <http://elibrary.ru> по плану:

- Ф.И.О. автора, название статьи, издание;
- проблемы, рассматриваемые в статье
- основные пути решения проблем, предлагаемые автором;
- выводы.

Данная практическая работа выполняется каждым студентом индивидуально. В случае невыполнения работы студент не допускается до зачета по дисциплине. Все разделы работы обязательно должны присутствовать. Результаты выполнения задания предоставляются преподавателю в печатной и электронной форме.

Раздел 2. Организация и управление регионом

Вид задания: подготовка доклада с презентацией

Примерная тематика докладов:

1. Общероссийский классификатор объектов административно – территориального деления России.
2. Особенности экономического районирования в современной России.
3. Системная экономико – географическая терминология
4. Основные понятия региональной политики.
5. Механизмы реализации региональной политики.
6. Институт полномочных представителей президента Российской Федерации
7. Принципы организации региональных органов власти в Российской Федерации
8. Методы отраслевого экономического обоснования производства



9. Методы определения отраслевой специализации региона
10. Отраслевая структура экономики России
11. Классификации организационной структуры управления
12. Современные направления повышения эффективности управления региона
13. Виды управленческих подсистем
14. Состав региональных финансов и их роль в экономическом и социальном развитии территорий
15. Доходы региональных бюджетов
16. Расходы региональных бюджетов
17. Потребительский региональный рынок
18. Региональный рынок труда
19. Региональный рынок земли
20. Региональный рынок капитала
21. Классификация природных ресурсов
22. Экономическая оценка природных ресурсов
23. Размещение нефтяных и газовых месторождений
24. Размещение угольных месторождений
25. Размещение месторождения руд цветных металлов
26. Размещение лесных и водных ресурсов
27. Основные методы регулирования регионального развития
28. Регулирование кредитно-финансовых процессов
29. Особенности формирования и реализации инвестиционной политики в регионе в условиях кризиса
30. Диагностика социально-экономического развития территории
31. Методика диагностики и комплексная оценка социально-экономического развития территорий
32. Информационное обеспечение анализа и диагностики развития региона

Объем реферативного доклада составляет обычно 10-15 страниц машинописного текста. Изложение материала должно носить проблемно-тематический характер, включать собственное мнение студента по кругу излагаемых проблем. В нем не должно быть механически переписанных из книги, сложных для понимания, конструкций. Рекомендуемая структура реферативного доклада:

1. Введение (обосновывается актуальность выбранной темы, указываются цель и задачи реферативного доклада).
2. Основной текст (включает, как правило, раскрытие двух вопросов: состояние изучаемой проблемы и пути его решения). Наиболее ценным при изложении сути изучаемых вопросов будет обозначение собственной позиции и аргументированное изложение полученных в ходе работы результатов.
3. Заключение (выводы) - короткое резюме основных результатов проведенного изучения. Выводы, содержащиеся в заключении, строятся на основании результатов анализа материалов, приводимых в разделах основного текста работы, но не повторяют их, а обобщают. Они должны подтвердить достижение цели и задач, указанных во введении.
4. Список литературы. Оформление реферативных докладов в соответствии с требованиями.

Раздел 3. Регулирование регионального развития

Вид задания: письменное тестирование

1. Предметом региональной экономики и управления является:



- A. Изучение региональных различий в заселенности территории России.
- B. Изучение этнических особенностей населения регионов
- C. Изучение регионального размещения производительных сил и развития отраслей экономики
- D. Изучение внутрирегиональных, межрегиональных и межгосударственных экономических связей
- E. Изучение региональных финансово-кредитных отношений и процессов формирования и функционирования региональных рынков

2. Унифицированные однородные регионы это:

- A. Территориально-производственные комплексы
- B. Промышленные узлы
- C. Транспортные узлы
- D. Макроэкономические зоны
- E. Экономические районы

3. Узловые регионы это:

- A. Макроэкономические зоны
- B. Агропромышленные комплексы
- C. Территориально-производственные комплексы
- D. Промышленные узлы
- E. Транспортные узлы

4. Важнейшими направлениями социально-экономического развития регионов являются:

- A. Развитие агропромышленных комплексов в районах Сибири и Дальнего Востока
- B. Развитие военно-промышленного комплекса в регионах нового освоения
- C. Реконструкция экономики старопромышленных регионов и городских агломераций
- D. Развитие межрегиональных и региональных инфраструктурных систем
- E. Преодоление чрезмерного отставания по уровню и качеству жизни населения отдельных республик и областей

5. Природно-ресурсный потенциал региона это:

- A. Минеральное сырье
- B. Почвенно-земельные и биологические ресурсы
- C. Все виды природных ресурсов
- D. Агроклиматические ресурсы
- E. Топливо-энергетические ресурсы

6. Исчерпаемые невозобновимые ресурсы это:

- A. Биологические ресурсы
- B. Почвенно-земельные ресурсы
- C. Агроклиматические ресурсы
- D. Энергия ветра
- E. Минеральное сырье и топливо

7. Исчерпаемые возобновимые ресурсы это:

- A. Агроклиматические ресурсы
- B. Минеральное сырье и топливо
- C. Биологические ресурсы
- D. Почвенно-земельные ресурсы
- E. Водные ресурсы

8. Неисчерпаемые природные ресурсы это:



- A. Минеральные ресурсы
- B. Биологические ресурсы
- C. Энергия солнца
- D. Энергия ветра
- E. Внутренняя энергия земли

9. На территории России выделяются следующие природно-ресурсные ареалы:

- A. Северо-Европейский, Южно-Уральский, Центральный, Поволжский, Восточно-Сибирский, Дальневосточный
- B. Западно-Сибирский, Северо-Кавказский, Центральный, Северо-Европейский
- C. Северо-Западный, Южно-Европейский, Волго-Уральский, Западно-Сибирский, Кузнецко-Алтайский, Южно-Сибирский
- D. Западно-Европейский, Северо-Западный, Сибирский, Поволжский, Северо-Уральский, Дальневосточный
- E. Северный, Западно-Сибирский, Дальневосточный, Южно-Сибирский, Поволжский, Уральский

10. Отрасли материального производства включают:

- A. Здравоохранение, культуру, туристическое обслуживание
- B. Науку, общественный транспорт, социальное обслуживание
- C. Бытовое обслуживание, торговлю, искусство, просвещение
- D. Жилищно-коммунальное хозяйство, бытовое обслуживание, кредитно-страховое обслуживание, туристическое обслуживание
- E. Промышленность, сельское хозяйство, строительство, материально-техническое снабжение

11. Первичные отрасли народнохозяйственного комплекса включают:

- A. Машиностроение, транспорт, жилищное строительство
- B. Черную металлургию, химическую промышленность, торговлю
- C. Добывающую промышленность, сельское хозяйство, гидроэнергетику
- D. Цветную металлургию, цементную промышленность, машиностроение, лесную промышленность
- E. Общественное питание, торговлю, бытовое обслуживание, здравоохранение

12. Вторичные отрасли народнохозяйственного комплекса включают:

- A. Общественное питание, торговлю, бытовое обслуживание, здравоохранение
- B. Добывающую промышленность, сельское хозяйство, гидроэнергетику
- C. Нефтеперерабатывающую промышленность, черную и цветную металлургию, машиностроение
- D. Просвещение, туристическое обслуживание, здравоохранение, жилищно-коммунальное хозяйство
- E. Связь, пассажирский транспорт, водоснабжение, теплоснабжение

13. Основные запасы углей сосредоточены в следующих бассейнах:

- A. Подмосковном, Кизеловском, Челябинском, Черемховском
- B. Южно-Якутском, Подмосковном, Буреинском, Сучанском
- C. Тунгусском, Ленском, Канско-Ачинском, Кузнецком
- D. Челябинском» Подмосковном, Буреинском, Сахалинском
- E. Черемховском, Челябинском, Донецком, Углехемском

14. Крупнейшие по запасам нефти месторождения находятся в:

- A. Северо-Кавказском экономическом районе
- B. Северном экономическом районе
- C. Западно-Сибирском экономическом районе



- D. Поволжском экономическом районе
- E. Восточно-Сибирском экономическом районе

15. Крупнейшие по запасам природного газа месторождения находятся в:

- A. Северном экономическом районе
- B. Поволжском экономическом районе
- C. Северо-Кавказском экономическом районе
- D. Дальневосточном экономическом районе
- E. Западно-Сибирском экономическом районе

16. На территории России работают следующие энергосистемы:

- A. Карельская, Северо-Западная, Архангельская, Северо-Сибирская, Южно-Уральская, Приволжская, Тюменская
- B. Южно-Сибирская, Подмосковная, Центрально-Черноземная, Северо-Уральская, Сахалинская, Южно-Сибирская, Якутская
- C. Южная, Южно-Уральская, Восточно-Сибирская, Чукотская, Сахалинская, Курильская, Приморская
- D. Северо-Западная, Архангельская, Южно-Сибирская, центрально-Черноземная, таймырская, Приморская,
- E. Северо-Западная, Центральная, Средней Волги, северного Кавказа, Урала, Сибири, Дальнего Востока

17. Комбинаты черной металлургии с полным технологическим циклом производят:

- A. Чугун
- B. Сталь
- C. Чугун-прокат
- D. Чугун-сталь
- E. Чугун –сталь-прокат

18. Укажите название подотрасли химической промышленности, которая обеспечивает добычу серы, солей, фосфоритов:

- A. Основная химия
- B. Химия полимеров
- C. Горная химия
- D. Химия органического синтеза
- E. Переработка полимерных материалов

19. Выберите лишний признак крупного экономического района:

- A. Единство территории
- B. Общие факторы развития
- C. Специализация
- D. Комплексность
- E. Единство административно-территориального управления

20. Какими видами полезных ископаемых располагает Центральный экономический район:

- A. Нефть
- B. Природный газ
- C. Бурый уголь
- D. Полиметаллы
- E. Фосфориты

21. Основными отраслями специализации Центрального экономического района являются:



- A. Черная металлургия
- B. Электроэнергетика
- C. Машиностроение
- D. Химическая промышленность
- E. Текстильная промышленность

22. Основными отраслями специализации промышленности Волго-Вятского экономического района являются:

- A. Вагоностроение
- B. Горнодобывающая
- C. Автомобильная
- D. Лесная
- E. Химическая и нефтехимическая

23. Основными отраслями специализации хозяйства Центрально-Черноземного экономического района являются:

- A. электроэнергетика
- B. лесная промышленность
- C. черная металлургия
- D. нефтепереработка
- E. сахарная промышленность

24. Основными отраслями специализации машиностроения в Северо-Западном экономическом районе являются:

- A. сельскохозяйственное
- B. химическое
- C. судостроение
- D. энергетическое
- E. точное

25. Основными отраслями специализации хозяйства Северного экономического района являются:

- A. Вагоностроение
- B. Сахарная
- C. Горнодобывающая
- D. Судостроение
- E. Рыбная

26. Основными отраслями специализации сельского хозяйства Северо-Кавказского экономического района являются:

- A. Льноводство
- B. Выращивание ржи
- C. Зерновое хозяйство
- D. Чайводство
- E. Овцеводство

27. Основными отраслями специализации промышленности Поволжского экономического района являются:

- A. Лесная
- B. Железнодорожное машиностроение
- C. Нефтепереработка
- D. Электроэнергетика
- E. Автомобилестроение

28. Характерными признаками хозяйственного комплекса Уральского



экономического района являются:

- A. Высокий уровень развития отраслей текстильной промышленности
- B. Высокий уровень развития отраслей сельского хозяйства
- C. Высокий уровень развития отраслей тяжелого машиностроения
- D. Наличие крупных месторождений железных руд
- E. Высокий уровень развития судостроения

29. Основными отраслями специализации хозяйства Западно-Сибирского экономического района являются:

- A. Электроэнергетика
- B. Текстильная промышленность
- C. Топливная промышленность
- D. Лесная промышленность
- E. Нефтеперерабатывающая промышленность

30. Основными отраслями специализации хозяйства Восточно-Сибирского экономического района являются:

- A. Судостроение
- B. Нефтепереработка
- C. Электроэнергетика
- D. Целлюлозно-бумажная
- E. Лесохимия

Раздел 3. Регулирование регионального развития

Вид задания: выполнение и защита группового проекта

Содержание задания:

В качестве объекта исследования при выполнении группового проекта выступает хозяйственный комплекс, проблемы и перспективы развития экономических районов Российской Федерации.

При выполнении группового проекта студенты могут использовать данные справочников, сайтов территориальных органов управления в сети Internet.

Выполнение проекта по этапам: подготовка, планирование работы, исследование (анализ информации), предложения (рекомендации), представление (защита).

Структура проекта:

Титульный лист.

Введение: цель и задачи проекта, актуальность исследования, краткое содержание разделов.

Теоретическая часть.

Аналитическая часть.

Проектная часть.

Заключение: основные результаты проектной работы, сопоставленные с ее целью и задачами; при необходимости - перспективы развития проекта.

Список использованной литературы.

Приложения (при необходимости): исходные и /или дополнительные материалы: анкеты, графики, вспомогательные расчеты, копии документов и материалов и проч.

Оформление проектов и презентаций в соответствии с требованиями.

Количество слайдов презентации – 10-12. Формат файла презентации MS Power Point.

Тематика и примерное содержание групповых проектов по темам дисциплины:

Тема 1. Региональные особенности размещения и использования природных ресурсов.



Начать работу следует с раскрытия понятия "природные ресурсы", рассмотреть принципы оценки и классификации ресурсов, дать понятие природно-ресурсного потенциала.

Подробно рассмотреть районы размещения природных ресурсов, на конкретных примерах отразить закономерности размещения месторождений полезных ископаемых в тех или иных регионах.

Дать экономическую оценку важнейших минеральных ресурсов», лесных и водных ресурсов.

Следует уделить внимание рассмотрению проблем рационального природопользования и охраны окружающей среды.

Текстовую часть работы необходимо иллюстрировать статистическими материалами, характеризующими удельный вес регионов России по запасам и добыче важнейших видов природных ресурсов.

Необходимо составить две картосхемы: 1.«Размещение важнейших видов природных ресурсов»; 2. «Удельный вес регионов страны в обеспеченности важнейшими видами природных ресурсов».

Тема 2. Особенности размещения и развития электроэнергетического хозяйства в новых экономических условиях.

Работу следует начать с показа роли электроэнергетики в развитии и территориальной организации производительных сил. Рассмотреть виды энергоресурсов и их использование для получения электроэнергии.

Основное внимание необходимо уделить вопросу о современном состоянии электроэнергетики страны. Показать динамику роста мощностей электростанций и выработки электроэнергии в целом по стране и по отдельным экономическим районам.

В заключении работы показать проблемы и перспективы развития электроэнергетики.

Работу следует иллюстрировать статистическими материалами, показывающими динамику выработки электроэнергии по отдельным экономическим районам.

Необходимо составить две картосхемы: 1. «Размещение электростанций по территории России»; 2. «Удельный вес экономических районов в производстве электроэнергии».

Тема 3. Проблемы развития угольной промышленности в отдельных экономических районах.

В работе надо показать значение угольной промышленности в экономике России, удельный вес угля в топливном балансе.

Далее охарактеризовать угольные ресурсы страны в целом, дать экономико-географическую оценку важнейших угольных бассейнов/запасы, качество и условия залегания углей/. Показать районообразующую роль крупных бассейнов, тесную связь угольной промышленности с другими отраслями хозяйства.

Рассматривая перспективы развития угольной промышленности следует особо выделить проблемы развития отрасли в отдельных экономических районах.

Работу необходимо иллюстрировать статистическими материалами, характеризующими регионы России по запасам и добыче угля.

Необходимо составить две картосхемы: 1. «Размещение угольных бассейнов и основные грузопотоки угля»; 2. «Удельный вес экономических районов в добыче угля».

Тема 4. Особенности размещения и развития нефтедобывающей и нефтеперерабатывающей промышленности в условиях перехода к рынку.

В начале работы необходимо показать значение нефтедобывающей и нефтеперерабатывающей промышленности, как важнейших отраслей тяжелой индустрии, удельный вес нефти в топливном балансе страны.

Затем надо рассмотреть развитие и размещение нефтедобывающей и



нефтеперерабатывающей промышленности по экономическим районам России. Главное внимание должно быть уделено размещению отраслей в Западной Сибири, Поволжском и уральском районах и на севере европейской части страны.

В заключении работы следует охарактеризовать проблемы и перспективы размещения и развития отраслей в условиях рыночной экономики.

Работу необходимо иллюстрировать статистическими материалами, характеризующими отдельные регионы России по запасам и добыче нефти, а также производству продукции нефтеперерабатывающей промышленности.

Необходимо составить две картосхемы: 1. «Размещение важнейших нефтяных месторождений по экономическим районам»; 2. «Размещение центров нефтепереработки по экономическим районам».

Тема 5. Региональные проблемы развития и размещения газовой промышленности.

В работе необходимо показать значение газовой промышленности для экономики страны, широкое использование газа в качестве сырья для химической промышленности, удельный вес газа в топливном балансе.

Далее надо рассмотреть распределение ресурсов газа по крупным экономическим районам, охарактеризовать динамику развития газодобывающей промышленности.

Особое внимание уделить проблемам развития и размещения газовой промышленности в отдельных регионах страны.

В заключение работы надо показать перспективы развития газовой промышленности.

Необходимо составить две картосхемы: 1. «Размещение важнейших газовых месторождений по экономическим районам», 2. «Удельный вес экономических районов в добыче газа».

Тема 6. Территориальная организация черной металлургии и проблемы ее развития.

В начале работы следует показать значение черной металлургии в экономике страны, раскрыть вопрос об историко-географических особенностях развития металлургии, затем подробно охарактеризовать топливно-сырьевую базу черной металлургии Центрально-Черноземного, Уральского, Западно-Сибирского районов, уделить внимание развитию отрасли в восточных районах страны.

Рассмотреть динамику производства продукции черной металлургии по отдельным регионам.

Отдельным разделом рассмотреть проблемы и перспективы развития черной металлургии.

Необходимо составить две картосхемы: 1. «Топливо-сырьевая база черной металлургии»; 2. «Размещение важнейших центров черной металлургии и удельный вес регионов в производстве металла».

Тема 7. Особенности и факторы размещения важнейших отраслей химической промышленности.

В начале работы необходимо показать роль химической промышленности в народном хозяйстве страны, охарактеризовать ее состав и источники получения сырья, далее охарактеризовать особенности и факторы размещения важнейших отраслей химической промышленности.

В работе следует подробно рассмотреть районы размещения важнейших отраслей химической индустрии, проанализировать связь отраслей с нефтяной, газовой и коксохимической отраслями промышленности.

Особое внимание уделить проблемам и перспективам развития химической



промышленности в новых экономических условиях.

Необходимо составить две картосхемы: 1. «Важнейшие центры размещения отраслей химической промышленности и месторождения химического сырья»; 2. «Удельный вес экономических районов в производстве важнейших видов химической продукции».

Тема 8. Региональные особенности размещения и развития отраслей лесного комплекса.

Вначале работы показать значение лесного комплекса и народном хозяйстве страны, охарактеризовать его состав.

Необходимо охарактеризовать лесные ресурсы России, их размещение по территории страны, дать экономическую оценку,

Основное внимание следует уделить региональным особенностям размещения и развития лесозаготовительной, деревообрабатывающей, целлюлозно-бумажной, лесохимической промышленности.

Отдельным разделом рассмотреть проблемы и перспективы развития отраслей лесного комплекса.

Необходимо составить две картосхемы: 1. «Важнейшие центры лесной, деревообрабатывающей и целлюлозно-бумажной промышленности (с показом лесоизбыточных, лесообеспеченных и лесодефицитных районов)»; 2. «Удельный вес экономических районов в производстве продукции лесного комплекса».

Тема 9. Охрана окружающей среды и региональные экологические проблемы.

В начале работы необходимо дать понятие об охране окружающей среды и рациональном природопользовании, рассмотреть положения конституции РФ об охране окружающей среды, закона российской Федерации «Об охране окружающей природной среды» (19 декабря 1991 г.), а также основные направления региональной экологической политики.

Отдельным разделом рассмотреть источники загрязнения атмосферы, гидросферы, радиационного загрязнения территорий, уделить внимание загрязнению и деградации почв, деградации и вырубке лесов, на территории России»

Особое внимание в работе следует уделить оценке остроты экологической ситуации отдельных регионах России (зона влияния аварии на Чернобыльской АЭС, промышленная зона Урала, Кузбасс, Норильский промышленный район, нефтегазопромысловые районы Западной Сибири, район озера Байкал, Московская и Санкт-Петербургская агломерации).

Работу необходимо иллюстрировать статистическими таблицами, характеризующими уровень загрязнения окружающей среды, а также картосхемой очагов острого экологического неблагополучия с показом характера экологического ущерба.

Перечень типовых вопросов для промежуточной аттестации (зачет 1 семестр)

- 1) Понятие региональной экономики и управления ее взаимосвязь с другими научными дисциплинами и отраслями науки.
- 2) Перспективы регионального развития Российской Федерации.
- 3) Задачи и методы анализа региональной информации.
- 4) Содержание понятия «регион».
- 5) Задачи управления региональным развитием.
- 6) Методы управления региональным развитием.
- 7) Задачи и направления регионалистики.
- 8) Виды, способы и особенности наблюдения за региональным развитием.
- 9) Предмет, объект и единица наблюдения в региональной экономике.
- 10) Систематизации региональной статистической информации.



- 11) Международные и российские национальные классификации и группировки, используемые для характеристики регионального развития.
- 12) Организационная структура региональной статистики в России.
- 13) Порядок функционирования и организация региональной статистики в европейских странах.
- 14) Сферы исследования регионального развития на федеральном уровне.
- 15) Специфика источников информации и методов наблюдения за региональным развитием на федеральном уровне.
- 16) Информация, характеризующая региональное развитие.
- 17) Аналитические возможности системы региональных расчетов.
- 18) Экономико-статистический анализ межрегиональных различий в уровне социально-экономического развития субъектов Российской Федерации.
- 19) Использование типизации регионов для межрегионального анализа экономико-статистического и социального развития регионов.
- 20) Задачи статистики субъектов федерации.
- 21) Принципы построения системы национальных счетов (СНС) на региональном уровне.
- 22) Система показателей, отражающих развитие регионов страны в условиях рыночной экономики.
- 23) Показатели трудовых ресурсов и безработицы в регионах России.
- 24) Система показателей уровня жизни населения региона и проблема их расчета.
- 25) Анализ производства и использования ВРП.
- 26) Исторический опыт становления местного самоуправления.
- 27) Задачи и организации местного самоуправления
- 28) Система показателей, характеризующая работу местного самоуправления
- 29) Инфраструктуры по обслуживанию рынков.
- 30) Инфраструктуры по отраслевому признаку.
- 31) Инфраструктуры по функциональному признаку.
- 32) Инфраструктуры по иерархии управления.
- 33) Трансфертные платежи региона.
- 34) Финансовый баланс региона: финансовые ресурсы, затраты и расходы.
- 35) Бюджетно-налоговая система региона.
- 36) Построение и функционирование региональных бюджетов.
- 37) Бюджетная обеспеченность региона.
- 38) Оборачиваемость и факторы наращивания экономического потенциала региона.
- 39) Состав оборотных фондов региона: по натурально- вещественному составу; по источникам финансирования (за счет собственных средств или за счет заемных (привлеченных); по месту нахождения (на производственных предприятиях, в пути и т.п.); по отраслям экономики; по секторам экономики; по территориям (регионам) и т.д.
- 40) Наличие и движение оборотных фондов.
- 41) Исторические предпосылки возникновения местного самоуправления в России.
- 42) Социально-экономическое развитие муниципального образования.
- 43) Совершенствование нормативно-правовой базы деятельности местного самоуправления.
- 44) Выравнивание уровня бюджетной обеспеченности муниципальных образований
- 45) Методы государственного регулирования и особенности управления региональной экономикой.
- 46) Опыт развитых стран в области программирования регионального развития.



- 47) Схема развития и размещения производительных сил страны.
- 48) Отечественная практика программирования и прогнозирования регионального развития.
- 49) Регион как целостное образование
- 50) Общероссийский классификатор объектов административно-территориального деления
- 51) Общероссийский классификатор экономических регионов.
- 52) Общероссийский классификатор муниципальных образований.
- 53) Транснациональные или трансгосударственные регионы.
- 54) Территориальное разделение труда как основа регионального воспроизводственного процесса.
- 55) Закономерности и факторы размещения экономики.

Типовые контрольные задания промежуточной аттестации, необходимые для оценки знаний, умений, навыков, характеризующих формирование компетенции ПК-2. - способен к анализу и планированию в области государственного и муниципального управления: ПК-2.1. – применяет современные методы анализа состояния отраслей экономики и социальной сферы территории; ПК-2.2 – применяет технологии планирования социально-экономического развития территорий.

Перечень типовых тестовых заданий для промежуточной аттестации (зачет 1 семестр)

1. Региональное управление это-...

1. способ регулирования хозяйственной, экономической и политической жизни определенного региона страны
2. организующее и регулирующее воздействие государственных органов власти на жизнедеятельность жителей региона с целью ее упорядочения и воспроизводства
3. местный орган государственной власти, находящийся в непосредственном подчинении у централизованных органов власти
4. социально-экономический процесс, протекающий в различных регионах в пределах отдельного государства

2. Субъекты региональной экономики это-

1. центральные и местные органы исполнительной власти, а также органы местного самоуправления, решающие (в пределах своей компетенции) вопросы социально
2. территориальные образования, в рамках которых осуществляется государственное управление, а также местное самоуправление
3. чиновники, наделенные определенными полномочиями, и выполняющие обязанности по регулированию социально-экономического развития подконтрольного им региона
4. жители территориальных образований

3. Индекс уровня специализации представляет собой отношение ...

1. удельного веса данной отрасли региона в соответствующей отрасли хозяйства страны к удельному весу населения региона в населении страны
2. объема произведенной продукции отрасли в регионе к объему ее потребления в данном регионе
3. удельного веса отрасли региона в объеме выпуска продукции отрасли страны к удельному весу хозяйства региона в хозяйстве страны
4. объема вывозимой продукции отрасли региона к объему ее производства в регионе



4. Под сложившейся специализацией региона понимают ...

1. концентрацию на территории региона конкретных видов производства, удовлетворяющих не только собственные потребности в продукции, но и потребности других регионов
2. концентрацию на территории региона конкретных видов производства
3. преимущественное развитие в регионе крупномасштабных отраслей производства
4. преимущественное развитие в регионе крупномасштабных отраслей производства, наиболее эффективно использующих местный ресурсный потенциал для удовлетворения потребностей национальной экономики

5. Коэффициент товарности регионального производства – это отношение величины объема ввоза продукции к объему...

1. производства этой продукции в регионе
2. ввоза продукции
3. межрегионального и внешнеэкономического товарообмена
4. объема вывоза продукции

6. Что такое макроэкономические зоны?

1. территории, объединенные одной транспортной сетью
2. крупные территориальные образования, для которых характерны сходные природные и экономические условия
3. территории, на которых расположены крупные (часто – стратегически важные) предприятия и производства
4. крупные территории страны, имеющие общие органы управления

7. Назовите характерную для России черту урбанизации?

1. стремительный рост городов
2. вымирание поселков городского типа
3. активный рост транспортных систем
4. переезд из города в сельскую местность

8. Экономическое пространство региона можно отнести к ... — уровню

1. мезо
2. микро
3. мега
4. макро

9. Кто ввел понятие «экономическое пространство» и представление о географическом положении как одном из наиболее важных элементов дифференцированной ренты и размещения сельскохозяйственных производств?

1. Й. фон Тюнен
2. А. Вебер
3. Ф. Перру
4. У. Изард

10. Степень открытости экономики региона – это отношение ...

1. величины объема ввоза продукции к объему производства этой продукции в регионе
2. величины валового регионального продукта, произведенного в регионе к объему внешнеэкономического товарообмена
3. объема межрегионального и внешнеэкономического товарообмена к величине валового регионального продукта, произведенного в регионе
4. величины объема вывоза продукции к объему производства этой продукции в регионе



11. Какой параметр учитывают при оценке экономико-географического положения промышленного узла?

1. отраслевую структуру хозяйства
2. стратегическую важность размещенного производства
3. транспортное положение
4. численность населения

12. Депрессивные регионы характеризуются следующим:

1. имеют низкий ресурсный потенциал
2. имеют постоянно стареющее население
3. не реализуют свои потенциальные возможности
4. имеют не реализованный научный потенциал

13. К формам пространственной организации хозяйства не относится:

1. домен
2. локалитет
3. транспортный узел
4. эксклав

14. Укажите факторы, которые оказывают наибольшее влияние на социально-экономическое развитие региона:

1. рыночные, производственные, конкурентные
2. производственные, геополитические, социальные
3. экономические, инфраструктурные, геополитические
4. национальные, административные политические

15. Метод региональной экономики, опорой которого является принцип поэтапности – это:

1. балансовый метод
2. системный анализ
3. картографический метод
4. статистический метод

Перечень типовых практических заданий для промежуточной аттестации (зачет 1 семестр)

Задание 1. Расположите края, входящие в состав РФ по уменьшению численности населения в них.

| № п/п | Края | Численность населения | Ранг |
|-------|---------------------|-----------------------|------|
| 1. | Алтайский край | | |
| 2. | Забайкальский край | | |
| 3. | Камчатский край | | |
| 4. | Краснодарский край | | |
| 5. | Красноярский край | | |
| 6. | Пермский край | | |
| 7. | Приморский край | | |
| 8. | Ставропольский край | | |
| 9. | Хабаровский край | | |

Задание 2. Изучите особенности конституционно правового статуса субъектов Российской Федерации. Заполните таблицу в соответствии с приведенным примером.

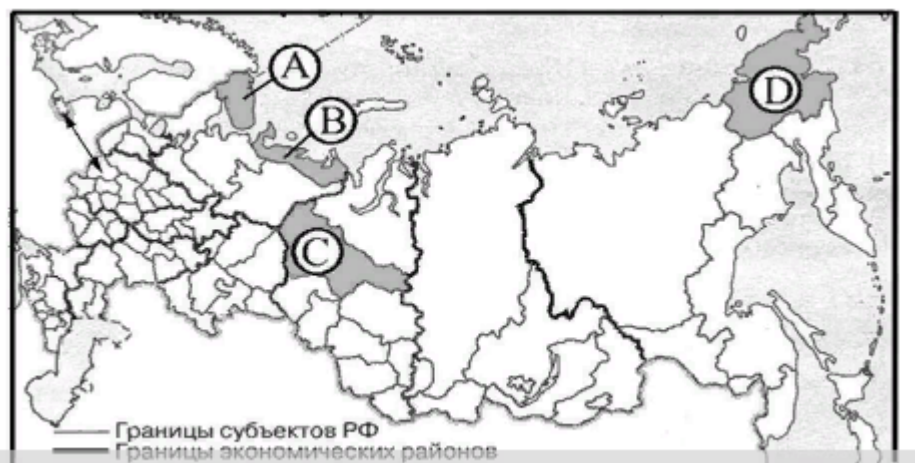


| Конституционно правовой статус | Основные характеристики |
|--------------------------------|-------------------------|
| Республики (для примера) | |
| Края и области | |
| Города федерального значения | |
| Автономные области | |
| Автономные округа | |

Задание 3. Дайте характеристику основным методам региональной экономики:

| Метод изучения региональной экономики | Характеристика |
|--|----------------|
| Системный анализ | |
| Балансовый метод | |
| Метод экономико-географического исследования | |
| Картографический метод | |

Задание 4. Какой буквой на политико-административной карте России обозначен Ненецкий автономный округ?



Задание 5. Какой из регионов, обозначенных буквами на карте России, имеет наименьшую среднюю плотность населения?



Задание 6. Установите соответствие между республиками и их столицами.

| | |
|-----------------|--------------|
| 1. Чувашия | А. Казань |
| 2. Башкортостан | Б. Элиста |
| 3. Татарстан | В. Чебоксары |
| 4. Калмыкия | Г. Уфа |

Задание 7. Установите соответствие между уровнем географического положения и его определением.

| Определение | Уровень географического положения |
|---|-----------------------------------|
| 1) положение России по отношению к приграничным, соседним государствам | а) мезоположение |
| 2) положение к группам стран (регионам) Европы и Азии | б) макроположение |
| 3) положение по отношению к другим материкам, Мировому океану, миру в целом | в) микроположение |

Задание 8. Определите по описанию субъект РФ.

1. Островная область России.
2. На территории области располагается крайняя северная (островная) точка России.
3. На гербе этой области красуется верблюд.
4. В этой области начинается река Волга.
5. Эта область последней на территории России встречает Новый год.

Задание 9.

Определите по описанию субъект РФ.

1. В этой области находится «Родина Деда Мороза».
2. К этому субъекту федерации относится курортный город Сочи.
3. Этот субъект самый восточный в РФ.
4. В этом субъекте находится Кунгурская ледяная пещера.
5. На территории этого субъекта находится знаменитая долина гейзеров.

Задание 10. Заполните таблицу, дав характеристику элементам и единицам геопространства.

| Показатели | Характеристика |
|--------------------------|----------------|
| Элементы геопространства | |
| Территория | |
| Акватория | |
| Аэротория | |
| Геотория | |
| Единицы геопространства | |
| Зона | |
| Провинция | |
| Область | |
| Анклав | |
| Место | |

Задание 11. «Региональная политика государства подразумевает сферу деятельности по управлению экономическим, социальным, политическим и иным развитием страны в



_____ аспекте».

«Система целей и задач, а также деятельность органов _____ власти по управлению и реализации политического, социально-экономического развития субъектов Федерации, а также обеспечение их оптимального развития есть _____ политика РФ».

«_____ функций региона означает, что каждая функция имеет фундаментальное основание, не сводится к другим функциям и не выводится из них».

В соответствии с Указом Президента РФ от 1996 г. «Об основных положениях региональной политики в РФ» регион может _____ с границами территории субъекта Федерации, либо _____ территории нескольких субъектов Федерации.

«Определённый по ресурсам, исполнителям и срокам осуществления комплекс мероприятий, обеспечивающих эффективное решение региональных приоритетных задач социально-экономического развития – есть _____ программа развития _____».

«Политико-правовой основой формирования и функционирования регионов-субъектов РФ является _____».

«Региональная политика государства подразумевает сферу деятельности по управлению экономическим, социальным, политическим и иным развитием страны в _____ региональном _____ аспекте».

«Система целей и задач, а также деятельность органов _____ государственной _____ власти по управлению и реализации политического, социально-экономического развития субъектов Федерации, а также обеспечение их оптимального развития есть _____ государственная региональная _____ политика РФ».

«_____ паритетность _____ функций региона означает, что каждая функция имеет фундаментальное основание, не сводится к другим функциям и не выводится из них».

В соответствии с Указом Президента РФ от 1996 г. «Об основных положениях региональной политики в РФ» регион может _____ совпадать _____ с границами территории субъекта Федерации, либо _____ объединять _____ территории нескольких субъектов Федерации.

«Определённый по ресурсам, исполнителям и срокам осуществления комплекс мероприятий, обеспечивающих эффективное решение региональных приоритетных задач социально-экономического развития – есть _____ региональная целевая _____ программа развития _____ отраслей и комплексов экономики _____».

«Политико-правовой основой формирования и функционирования регионов-субъектов РФ является _____ Конституция РФ _____».

Задание 12. Какие из приведенных ниже утверждений являются верными:

1) единственным инструментом региональной политики после 1998 г. в России стала налоговая политика;

2) региональная безопасность является частью национальной безопасности;

3) после 1950 г. количество административно-территориальных единиц в России достигло максимума;

4) текущая поддержка регионов в РФ направлена на сокращение различий между ними в уровне социально-экономического развития.

Задание 13. Рассчитайте уровень безработицы в стране, если количество трудовых ресурсов составляет 18 млн. человек, а количество официально зарегистрированных безработных – 5,5 млн. человек.

Задание 14. Используя данные диаграммы, определите величину миграционного прироста населения Нижегородской области. Ответ запишите цифрами (в тысячах человек).



Задание 15. Определите административный субъект Российской Федерации по контурам, надписям на рисунке. Назовите столицу субъекта



Задание 16. Рассчитайте показатели характеризующие население пропущенные в таблице.

| Среднегодовая численность населения (тыс. чел) | Число родившихся, чел. | Число умерших, чел. | Естественный прирост в ‰ | Площадь территории субъекта, км ² | Плотность населения субъекта, чел./км ² |
|--|------------------------|---------------------|--------------------------|--|--|
| 2931 | 54646 | 16872 | | 50270 | |

Задание 17. О каком субъекте Российской Федерации идет речь?

Эта область имеет один из самых высоких уровней урбанизации. В настоящее время здесь наблюдается дефицит трудовых ресурсов из-за большой миграции населения в центральные районы страны. Областной центр – морской порт, имеющий важное стратегическое значение. Главное богатство – крупнейшее в Европе месторождение апатитов. На севере области расположено крупное месторождение медно-никелевых руд. Городу присвоено звание – город-герой.

Задание 18. Определите, какой из пяти географических объектов лишний. Алтайский

край – Омская область – Забайкальский край – Оренбургская область – Брянская область.

Из предложенных вариантов выберите верное обоснование своего ответа (верно определён общий признак для четырёх объектов в логическом ряду, и найдено правильное обоснование для ошибочного элемента).

| Список объектов | Обоснование ответа |
|----------------------|--|
| Алтайский край | Все субъекты РФ располагаются в умеренно-континентальном климате, а выбранный объект – в области резко континентального климата. |
| Омская область | На территории данного субъектов РФ нет участков степей. |
| Забайкальский край | Не граничит с Казахстаном, как все остальные субъекты РФ. |
| Оренбургская область | Это национально-территориальный субъект РФ, в отличие от других. |
| Брянская область | Административный центр – город-миллионер. |

Задание 19. Определите субъект Российской Федерации по описанию и ответьте на вопросы. Ответы запишите в именительном падеже в единственном числе или числом (если спрашивается о количестве). Эта область России не имеет выхода к морю, но на её территории проходит водораздел между несколькими бассейнами мирового стока. Этот субъект РФ граничит с рядом регионов страны, расположенных в четырёх экономических районах, в трёх федеральных округах. Сам же субъект РФ находится в федеральном округе, центр которого является вторым по численности населения городом России. Область обладает высокой лесистостью, заболоченностью и развитой речной сетью. Среди озёр выделяется крупное озеро ледниково-тектонического происхождения, расположенное на территории трёх субъектов РФ. Областной центр не является крупнейшим городом этого субъекта РФ, самый большой по численности город знаменит крупным предприятием чёрной металлургии. «Брендами» области являются продукт молочной промышленности и товар рукоделия. В области активно развивается туризм. Один из городов с 1998 года считается родиной Деда Мороза. Этот город прославили многие русские землепроходцы и мореплаватели, в частности, путешественник, именем которого названа одна из крайних материковых точек нашей страны. В субъекте РФ расположен объект Всемирного культурного наследия ЮНЕСКО – монастырь на берегу озера, носящего «цветное» название. Областной центр образно называют «Воротами Севера», через него проходит федеральная трасса, носящая имя села – родины М.В. Ломоносова.

Задание 20. Определите, какой из пяти географических объектов лишний. Омск – Туапсе – Сызрань – Астрахань – Рязань.

Из предложенных вариантов выберите верное обоснование своего ответа (верно определён общий признак для четырёх объектов в логическом ряду, и найдено правильное обоснование для ошибочного элемента).

| Список объектов | Обоснование ответа |
|-----------------|---|
| Омск | Этот город специализируется на производстве автомобилей, а остальные – на судоремонте. |
| Туапсе | Этот город – второй по численности населённый пункт в своём субъекте РФ, а все остальные – крупнейшие города. |
| Сызрань | Все города – центры производства меди, а этот – центр производства никеля. |



| | |
|-----------|--|
| Астрахань | Во всех городах в национальном составе населения преобладают русские, а в выбранном – нет. |
| Рязань | В этом городе расположен ГПЗ, а в остальных НПЗ. |

Типовые контрольные задания промежуточной аттестации, необходимые для оценки знаний, умений, навыков, характеризующих формирование компетенции ПК-3. - способен применять современные методики расчета и анализа социально-экономических показателей, характеризующих экономические процессы и явления на микро - и макроуровнях: ПК-3.1 – готов самостоятельно получать и анализировать исходные данные, необходимые для расчета социально-экономических показателей, характеризующих деятельность хозяйствующих субъектов; ПК-3.2 – демонстрирует навыки системного подхода к формированию и анализу показателей и индикаторов эффективности функционирования отраслей народного хозяйства.

Перечень типовых тестовых заданий для промежуточной аттестации (зачет 1 семестр)

1. Коэффициент межрайонной представляет собой отношение ...

1. удельного веса данной отрасли региона в соответствующей отрасли хозяйства страны к удельному весу населения региона в населении страны
2. объема произведенной продукции отрасли в регионе к объему ее потребления в данном регионе
3. удельного веса отрасли региона в объеме выпуска продукции отрасли страны к удельному весу хозяйства региона в хозяйстве страны
4. объема вывозимой продукции отрасли региона к объему ее производства в регионе

2. Принципы образования регионов

1. воспроизводственный
2. административный
3. национальной раздробленности
4. политической независимости

3. Конкурентоспособность региона – это ...

1. готовность отвечать на вызовы глобальной среды с одной стороны и поиску, защите локальных конкурентных преимуществ с другой стороны
2. возможность участия региона в конкурентных отношениях как между регионами
3. совокупность множественных отношений между регионами по поводу экономических ресурсов и потребителей в условиях конкурентного взаимодействия с другими регионами
4. наличие у региона развитой системы производительных сил, включающей в себя все природные богатства

4. Индекс уровня специализации представляет собой отношение ...

1. удельного веса отрасли региона в объеме выпуска продукции отрасли страны к удельному весу хозяйства региона в хозяйстве страны
2. объема произведенной продукции отрасли в регионе к объему ее потребления в данном регионе
3. удельного веса данной отрасли региона в соответствующей отрасли хозяйства страны к удельному весу населения региона в населении страны
4. объема вывозимой продукции отрасли региона к объему ее производства в регионе

5. Под сложившейся специализацией региона понимают ...

1. преимущественное развитие в регионе крупномасштабных отраслей производства



2. концентрацию на территории региона конкретных видов производства, удовлетворяющих не только собственные потребности в продукции, но и потребности других регионов

3. концентрацию на территории региона конкретных видов производства

4. преимущественное развитие в регионе крупномасштабных отраслей производства, наиболее эффективно использующих местный ресурсный потенциал для удовлетворения потребностей национальной экономики

6. При анализе степени комплексности хозяйства региона оценивается ...

1. природно-климатические условия

2. национальный состав населения

3. сбалансированность рабочих мест и трудовых ресурсов

4. соотношение темпов и уровней социального и производственного развития

7. Коэффициент товарности регионального производства – это отношение величины объема ввоза продукции к объему...

1. вывоза продукции

2. межрегионального и внешнеэкономического товарообмена

3. производства этой продукции в регионе

4. импорта данной продукции а территории региона

8. Проблемные регионы с точки зрения экономики региона — это территория, которая самостоятельно не в состоянии ...

1. распределить бюджетные средства

2. решать политические проблемы

3. реализовать свой экономический потенциал

4. решить свои социальные проблемы

9. При расчете производственным методом ВРП исчисляется как ...

1. стоимость всех производственных единиц-резидентов, сгруппированных по отраслям или секторам

2. сумма конечного потребления товаров и услуг, валового накопление и сальдо экспорта и импорта товаров и услуг

3. сумма первичных доходов, выплаченных производственными единицами-резидентами

4. сумма валовой добавленной стоимости всех производственных единиц-резидентов, сгруппированных по отраслям или секторам

10. Основные качественные признаки проблемных регионов

1. недостаток у региона собственных финансовых ресурсов для решения проблем

2. особая кризисность проявления какой-либо крупной проблемы

3. особые природно-климатические условия

4. особые национальные интересы

11. Под эффективной специализацией региона понимают ...

1. преимущественное развитие в регионе крупномасштабных отраслей производства, наиболее эффективно использующих местный ресурсный потенциал для удовлетворения потребностей национальной экономики

2. концентрацию на территории региона конкретных видов производства, удовлетворяющих не только собственные потребности в продукции, но и потребности других регионов

3. преимущественное развитие в регионе крупномасштабных отраслей производства

4. концентрацию на территории региона конкретных видов производства

12. Межрегиональная горизонтальная конкуренция — это конкуренция между ...



1. регионами одного ранга за доступ к ресурсам и привлечение мобильных ресурсов
2. отдельными отраслями регионов за большую долю перераспределяемых ресурсов
3. разными уровнями власти за большую долю независимости и перераспределяемых ресурсов

4. отдельными партиями за объем властных полномочий

13. Типы рыночной инфраструктуры по пространственному признаку

1. международная, национальная, межрегиональная, региональная
2. национальная, межрегиональная, региональная, городская
3. межрегиональная, региональная, городская, районная
4. международная, национальная, межрегиональная, региональная, городская, района

14. Гармоничный характер регионального развития — это тип регионального развития, при котором ...

1. разрыв в уровне региональных показателей сокращается
2. соотношение в уровне региональных показателей в течение периода остается неизменным
3. регионы, имеющие относительное преимущество в дальнейшем его наращивают, а регионы, имеющие относительное отставание, его усугубляют
4. разрыв в уровне региональных показателей сокращается

15. Нейтральный характер регионального развития – это тип регионального развития, при котором ...

1. разрыв в уровне региональных показателей сокращается
2. соотношение в уровне региональных показателей в течение периода остается неизменным
3. регионы, имеющие относительное преимущество в дальнейшем его наращивают, а регионы, имеющие относительное отставание, его усугубляют
4. соотношение в уровне региональных показателей в течение периода постоянно изменяется

Перечень типовых практических заданий для промежуточной аттестации (зачет 1 семестр)

Задание 1. Дайте определению понятию Региональный рынок

Задание 2. Дайте определению понятию Система региональных рынков

Задание 3. Дайте определению понятию Емкость рынка

Задание 4. Дайте определению понятию Региональная экономика

Задание 5. Охарактеризуйте основные направления региональной политики России:

| Направления региональной политики | Характеристика |
|--|----------------|
| Региональная экономическая политика | |
| Региональная социальная политика | |
| Региональная политика в сфере обеспечения экологической безопасности | |

Задание 6. Определить субъект РФ, если о нем известно следующее:

Эта область находится на западе России. Граничит с пятью областями России и со страной Ближнего Зарубежья, которая имеет выход в два южных моря бассейна Атлантического океана. Административный центр области был основан как крепость в X веке. В 1943 году здесь произошла решающая битва. Она началась 5 июля и продолжалась до 23 августа, 50 дней. Знаменитые люди: Шелихов Г.И. – русский мореход, исследователь; Преподобный Серафим Саровский; Свиридов Г.Е. – русский композитор. Имеется в городе

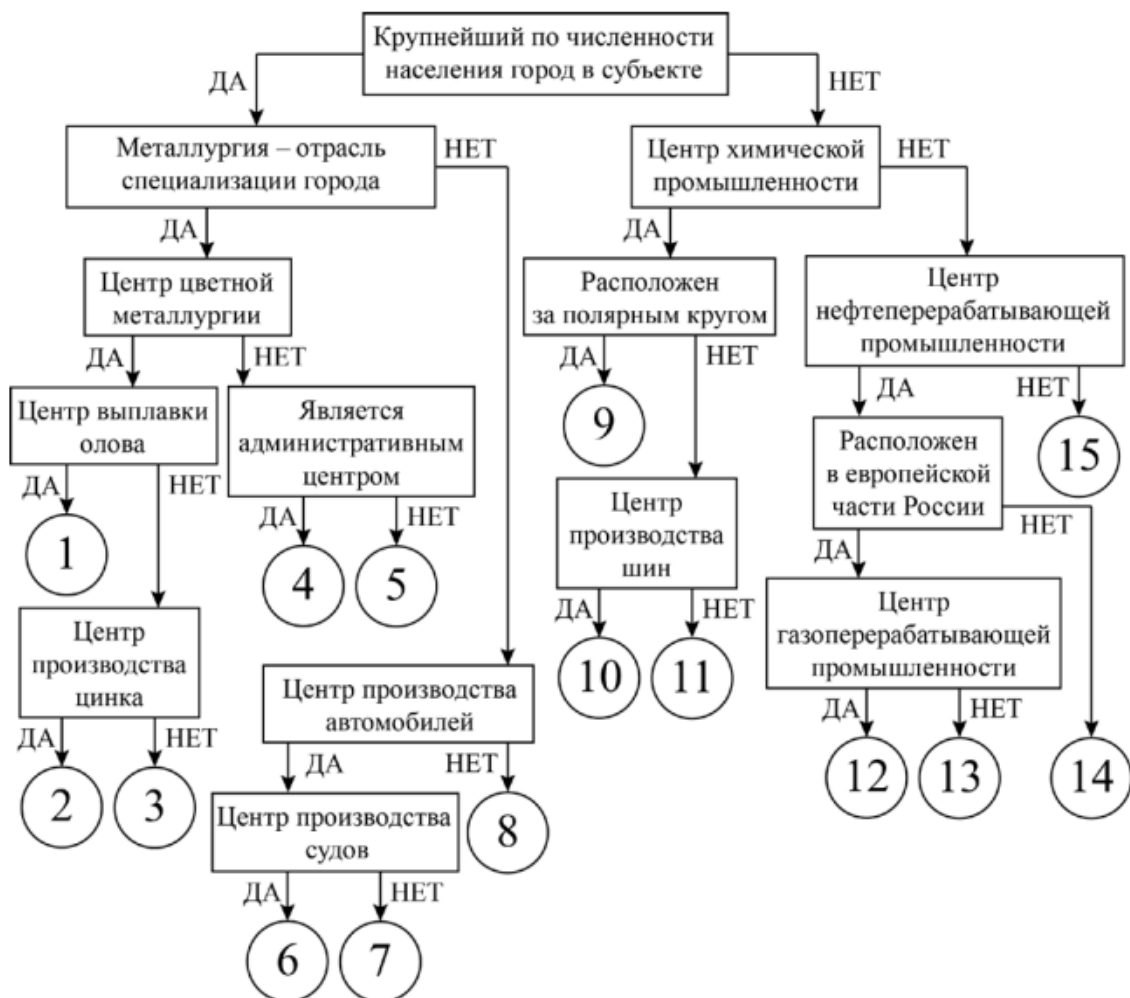


Курчатов атомная электростанция. Регион знаменит своей магнитной аномалией.

Задание 7. Определите регион России по его краткому описанию:

Этот край имеет выход к двум морям, по суши граничит с одной из зарубежных стран. Большую часть территории занимает низменность, на юге расположены молодые высокие горы. Особенностью климата является непродолжительный холодный период года. Основные богатства края - агроклиматические и рекреационные.

Задание 8. Следуя алгоритму, распределите центры производства РФ. 1. Апатиты 2. Волжский 3. Кириши 4. Комсомольск-на-Амуре 5. Красноярск 6. Липецк 7. Муром 8. Невинномысск 9. Нижний Новгород 10. Новосибирск 11. Сыктывкар 12. Ульяновск 13. Ухта 14. Челябинск 15. Череповец



Задание 9. Укажите цели, задачи и методы региональной политики России:

| Цели региональной политики | Задачи региональной политики | Методы региональной политики |
|----------------------------|------------------------------|------------------------------|
| | | |
| | | |
| | | |
| | | |

Задание 10. Укажите центр и состав федерального округа.

| Название федерального округа | Центр федерального округа | Состав федерального округа |
|------------------------------|---------------------------|----------------------------|
| Центральный | | |
| Северо-Западный | | |
| Южный | | |
| Северо-Кавказский | | |
| Приволжский | | |
| Уральский | | |
| Сибирский | | |
| Дальневосточный | | |

Задание 11. Установите соответствие между подходами к определению региона и содержанием категории «регион»

| | |
|--------------------------|---|
| 1. Политический | а) Территория, часто очень значительная по своей площади, не обязательно являющаяся таксономической единицей в какой-либо системе территориального деления |
| 2. Социокультурный | б) Крупная территория страны с более или менее однородными природными условиями и характерной направленностью развития производительных сил на основе сочетания комплекса природных ресурсов с соответствующей сложившейся и перспективной материально-технической, производственной и социальной инфраструктурой |
| 3. Экономический | в) Люди, проживающие на определённой территории и образующие общность с присущим только им складом характера, укладом жизни |
| 4. Физико-географический | г) Совокупность учреждений и способов, посредством которых осуществляется воздействие населения на местную власть (в плане её формирования, обозначения и коррекции социальной политики), и система политического контроля власти над населением |

Задание 12. Определите субъект Российской Федерации, если о соседствующих с ним субъектах федерации известно следующее: 1. Назовите каждого из охарактеризованных соседей. 2. Определите эту субъект РФ.

| | |
|--------------------|---|
| 1 сосед | Занимает 2-е место в РФ по численности населения |
| 2 сосед | Здесь в одном из официальных языков используется латинская графика |
| 3 сосед | Граничит с тремя зарубежными государствами |
| 4 сосед | Здесь находится крупнейший в Европейской России комбинат черной металлургии полного цикла |
| 5 сосед | Его центр считается самым древним городом Европейской России |
| Искомый субъект РФ | |

Задание 13. Таблица содержит данные об объёме производства отрасли в 10 субъектах РФ. Предприятия этих регионов производят 67 % продукции отрасли в РФ. Используя приведённый далее список городов, заполните пропуски в столбце Б и (при необходимости) впишите в столбец А соответствующий субъект РФ. Ответы занесите в таблицу в бланке



работы. Каждой пустой ячейке соответствует только один производственный центр.

В этом списке есть города, которые должны были оказаться среди следующих 20 субъектов РФ. Кириши, Ухта, Уфа, Туапсе, Омск, Новокуйбышевск, Хабаровск, Усть-Луга, Нижнекамск, Москва, Сызрань, Салават, Комсомольск-на-Амуре, Самара, Ярославль.

| место | Субъект Российской Федерации (А) | Объемы пр-ва, млн. т. | Центры производства (Б) | Федеральный округ |
|-------|----------------------------------|-----------------------|-------------------------|-------------------|
| 1 | | | | |
| 2 | | | | |
| 3 | | | | |
| 4 | | | | |
| 5 | | | | |
| 6 | | | | |
| 7 | | | | |
| 8 | | | | |
| 9 | | | | |
| 10 | | | | |

Задание 14. Этот субъект РФ входит в Северо-Кавказский федеральный округ. Коренные жители называют себя нахи и говорят на одном из языков северокавказской языковой семьи. Его восточный сосед имеет выход к крупнейшему, по площади водного зеркала, озеру на планете, а на территории северного соседа расположен один из самых известных бальнеологических курортов России. Центр западного соседа – самый маленький по численности населения город России, а столица южного – до революции назвалась Тифлис. Выберите субъект РФ, о котором идёт речь.

Задание 15. Эти три столицы республик России имеют в своем современном названии в переводе на русский язык слово «красный». Самая западная при основании получила имя по реке, на которой стояла (Кокшайск), затем была переименована в Царевококшайск. Вторая, расположенная почти в 4000 км от первой и более чем на 300 лет моложе ее, называлась Белоцарск, а затем получила название по реке, протекающей через город (Хем-Белдыр). Третья столица также имела «речное название» (Верхнеудинск) и находится в 900 км от второй.

Задание 16. Определите город России по описанию, дайте объяснение его географическим особенностям:

Этот город является одним из самых северных городов мира. Его называют второй столицей Заполярья; по численности населения он уступает другому российскому городу, но по природным особенностям больше характеризует российский Север.

Город получил своё имя от названия реки и гор, а они, в свою очередь, от названия шеста, при помощи которого рыбаки–северяне до сих пор ловят рыбу.

Первое поселение в этих краях возникло в 1935 году для разработки месторождения руд цветных металлов, которые были известны ещё жителям легендарной Мангазеи.

До 1953 года город был центром многочисленных лагерей для заключенных, которые выполняли тяжелые физические работы на горнорудных и металлургических предприятиях. В 1953 году, после ликвидации системы ГУЛАГа, лагеря для политзаключенных были закрыты. Так произошло превращение «лагеря-комбината» в «город-комбинат». Сейчас он представляет собой современный город с множеством промышленных предприятий. Среди них градо- и регионообразующим является комбинат– крупнейший в мире производитель никеля и палладия, один из крупнейших производителей платины и меди.



Первые дома в городе старались строить на скальной породе, так как летом происходило их разрушение. Впоследствии, при массовой застройке стали использовать особые технологии, предотвращающие движение и разрушение строений.

Городская застройка учитывает природные особенности: улицы располагаются перпендикулярно направлению ветра, вдоль тротуаров натянуты тросы.

Ландшафтные условия местные жители в шутку описывают так: летом грибы здесь выше деревьев. Зимой в детских садах, школах, в больницах, на предприятиях работают фотарии (лечение ультрафиолетовыми лампами).

Задание 17. Отметьте, какие из перечисленных отраслей относятся к первичным, вторичным и обслуживающим группам отраслей:

- транспорт,
- обрабатывающая промышленность,
- торговля,
- сельское хозяйство,
- жилищное строительство,
- здравоохранение,
- добывающая промышленность

Задание 18. Классифицируйте перечисленные группы факторов развития экономики региона на факторы внешней, внутренней среды и факторы косвенного воздействия:

- производственно-ресурсный потенциал региона;
- общеполитические;
- структура регионального рынка;
- кадровый потенциал региона;
- региональный бюджет;
- внешние поставщики товаров и услуг;
- стратегия развития региона;
- регионы-конкуренты;
- финансовые организации;
- общеэкономические;
- природно-экологические;
- транспортные предприятия;
- научно-технические;
- внешние потребители;
- демографические.

Задание 19. Выделите верные суждения:

1. Все регионы – субъекты Российской Федерации имеют одинаковый правовой статус.
2. Межрегиональные ассоциации экономического взаимодействия объединяют интересы входящих в них регионов

3. Центром Сибирского федерального округа является г. Красноярск.

4. Экономический район то же, что и субъект Российской Федерации.

5. Калининградская область входит в состав Северо-Западного экономического района.

Задание 20. Установите соответствие между показателями, используемыми для количественного определения уровня специализации регионов Российской Федерации, и алгоритмами их расчёта.

Показатели количественного определения уровня специализации регионов Российской Федерации

| Наименования показателя | Определение показателя |
|--------------------------------|--|
| 1. Индекс уровня специализации | а) Отношение удельного веса данной отрасли в |

| | |
|--|---|
| | хозяйстве региона к удельному весу данной отрасли в хозяйстве страны |
| 2. Коэффициент локализации | б) Отношение удельного веса отрасли региона в объеме выпуска продукции отрасли страны к удельному весу хозяйства региона в хозяйстве страны |
| 3. Коэффициент уровня развития отрасли в регионе | в) Отношение объема произведённой продукции отрасли в регионе к объёму её потребления в данном регионе |
| 4. Коэффициент душевого производства | г) Отношение объема вывозимой продукции отрасли региона к объёму её производства в стране |
| 5. Коэффициент межрайонной товарности | д) Отношение удельного веса данной отрасли региона в соответствующей отрасли хозяйства страны к удельному весу населения в населении страны |

7.4. Содержание занятий семинарского типа

Занятия семинарского типа – одна из форм учебных занятий, направленная на развитие самостоятельности учащихся и приобретение различных умений и навыков.

Занятие семинарского типа представляет собой комплексную форму и завершающее звено в изучении предусмотренных в рабочей программе тем дисциплины. Комплексность данной формы занятий определяется тем, что в ходе проведения занятия сочетаются выступления студентов и преподавателя; положительное толкование (рассмотрение) обсуждаемой проблемы и анализ различных, часто дискуссионных позиций; обсуждение мнений студентов и разъяснение (консультация) преподавателя; углубленное изучение теории и приобретение навыков умения ее использовать в практической работе.

Количество часов занятий семинарского типа по дисциплине определено рабочим учебным планом ОПОП направления подготовки 38.04.04 «Государственное и муниципальное управление».

Занятия семинарского типа по дисциплине «Региональная экономика и территориальное развитие» проводятся *в форме практических занятий*.

В системе подготовки практические занятия занимают большую часть времени, отводимого на самостоятельное обучение. Являясь как бы дополнением к лекционному курсу, они закладывают и формируют основы направления подготовки и компетентностного подхода заданного профиля. Содержание занятий и методика их проведения должны обеспечивать развитие творческой активности личности. Они развивают научное мышление, речь студентов, позволяют проверить их знания. Поэтому практические занятия выполняют не только познавательную и воспитательную функции, но и функцию контроля роста обучающихся как творческих личностей.

Практические занятия предполагают предварительную подготовку студентов по плану практического занятия. Готовясь к практическому занятию, студент должен ознакомиться с материалом соответствующей лекции, учебной литературы, которые по своему содержанию представляют теоретическую базу курса. Важной задачей для студентов является проработка всех вопросов не только на основе учебной литературы, но и дополнительных источников.

Занятие семинарского типа 1.

Вид занятия: Практическое занятие (устный и/или письменный экспресс- опрос по



контрольным вопросам)

Тема занятия: Предмет, методы и основные задачи региональной экономики и территориального развития

Содержание занятия: Методы изучения региональной экономики: балансовый, картографический, системного анализа, экономико-математические методы, статистический, нормативный и т.д. Теоретические и практические трактовки понятия «регион». Определение региона как общественно-географической системы.

Цель занятия: формирование способности осуществлять поиск информации по полученному заданию, проводить расчет оптимальной точки размещения предприятия в регионе, а также критически оценивать полученные результаты и уметь находить оптимальные решения проблем.

Практические навыки: в результате изучения данной темы студент должен научиться находить оптимальное размещение предприятий в регионе, находить оптимальные решения.

Контрольные вопросы:

1. Что изучает региональная экономика?
2. Охарактеризуйте цели и задачи региональной экономики на современном этапе.
3. Дайте определение понятия «регион».
4. Охарактеризуйте основные черты регионов.
5. Какие типы регионов выделяются?
6. Назовите основные методы региональных экономических исследований.

Тестовые задания

1. Основоположителем региональной науки считается:
 - а) У. Изард;
 - б) А. Вебер;
 - в) Й. Тюнен;
 - г) В. Лаунхардт.
2. Понятие региона как части экономического пространства определенного уровня впервые было дано в 1975 году:
 - а) А.Г. Гранбергом;
 - б) В.И. Вернадским;
 - в) Н.Н. Некрасовым.
3. К каким критериям при формировании понятия «регион» относятся расположение и величина территории:
 - а) географические;
 - б) градостроительные;
 - в) производственно-функциональные;
 - г) социологические.
4. К каким критериям при формировании понятия «регион» относятся нормы общения и поведения:
 - а) географические;
 - б) градостроительные;
 - в) производственно-функциональные;
 - г) социологические.
5. Интерполяция как общий метод исследования региональной экономики предполагает:
 - а) движение в процессе познания от частного к общему;
 - б) нахождение частных значений по уже известным;
 - в) нахождение по ряду известных значений функции других ее значений;
 - г) отвлечение в процессе познания от всего случайного, второстепенного.



6. Экстраполяция как общий метод исследования региональной экономики предполагает:

- а) движение в процессе познания от частного к общему;
- б) нахождение частных значений по уже известным;
- в) нахождение по ряду известных значений функции других ее значений;
- г) отвлечение в процессе познания от всего случайного, второстепенного.

7. Этот метод позволяет наглядно представлять особенности размещения:

- а) системный анализ;
- б) картографический метод;
- в) метод систематизации;
- г) балансовый метод.

8. Этот метод связан с разделением изучаемых явлений (исходя из целей исследования) и избранных критериев на совокупности, характеризуемые определенной общностью и отличительными признаками (классификация, типология, концентрация):

- а) балансовый метод;
- б) метод систематизации;
- в) картографический метод;
- г) системный анализ.

9. Этот метод включает: стандартизированные интервью, индивидуальные собеседования с представителями разных отраслей и сфер социально-экономического комплекса региона; контент-анализ интервью и публичных выступлений руководящей элиты регионов, ученых и специалистов:

- а) вариантный метод;
- б) методы социологических исследований;
- в) метод таксонирования;
- г) метод сопоставления региональных уровней жизни населения.

10. Метод _____ предусматривает рассмотрение вариантов различных уровней развития хозяйства тех или иных регионов, вариантов территориальных экономических пропорций по регионам:

- а) балансовый;
- б) вариантный;
- в) картографический;
- г) систематизации. ___

Практические задания

Задание 1. Используя данные Федеральной службы государственной статистики РФ провести типологизацию субъектов Центрального федерального округа по уровню и динамике заработной платы работников предприятий и организаций (2010-2016гг.).

| | Субъекты РФ, в которых в 2016 г. средняя заработная плата была выше среднероссийской | Субъекты РФ, в которых в 2016 г. средняя заработная плата была ниже среднероссийской |
|--|--|--|
| Субъекты РФ, в которых в 2010 г. средняя заработная плата была выше среднероссийской | | |
| Субъекты РФ, в которых в 2010 г. средняя заработная | | |

| | | |
|-------------------------------------|--|--|
| плата была ниже среднероссийской | | |
|-------------------------------------|--|--|

Задание 2. Используя данные Федеральной службы государственной статистики РФ провести типологизацию субъектов Центрального федерального округа по динамике промышленного производства и доходов населения.

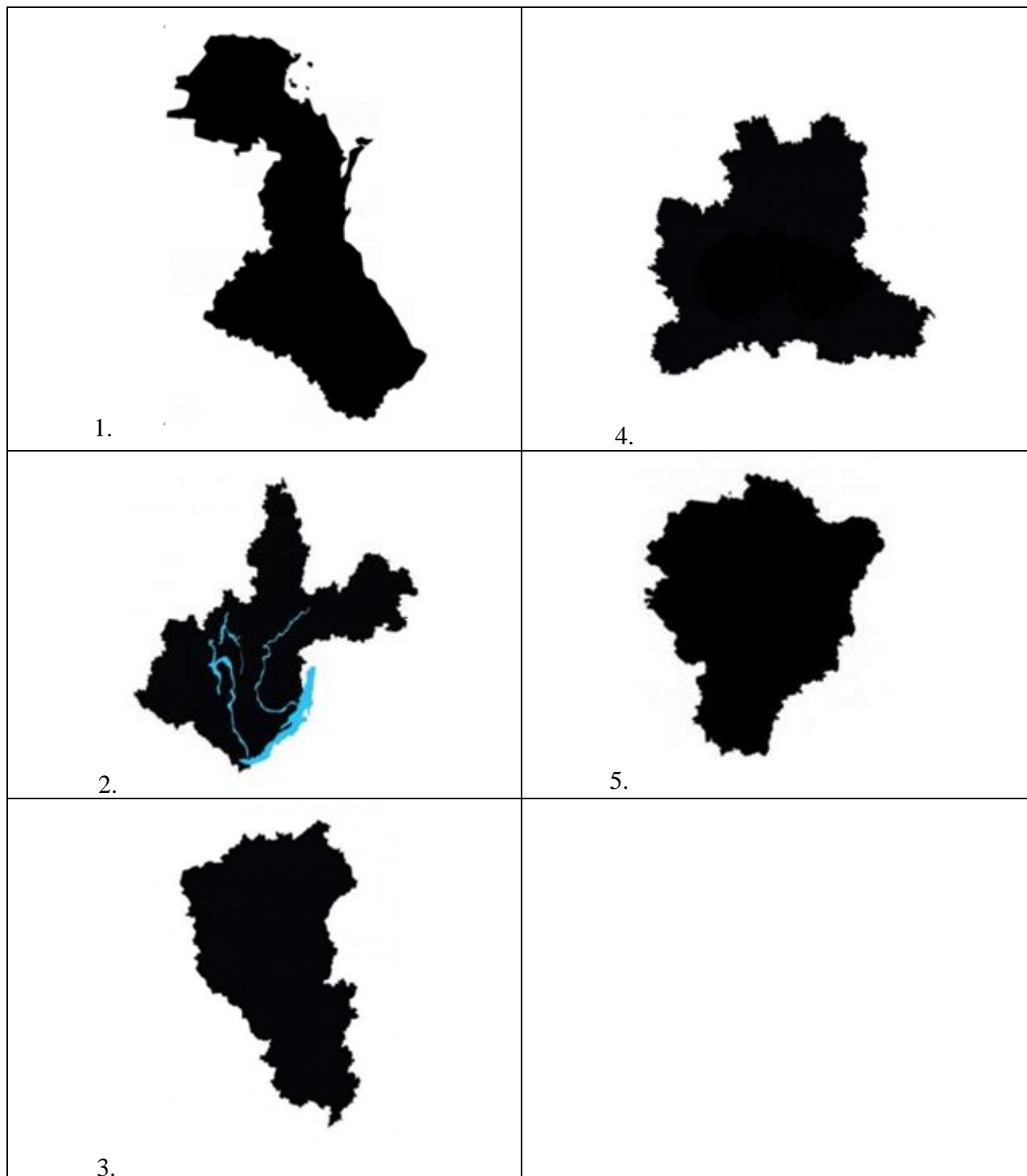
| Динамика доходов, % Динамика производства, % | 1 (>110) | 2 (100-110) | 3 (90-100) | 4 (<90) |
|---|-------------|----------------|---------------|------------|
| 1 (>120) | | | | |
| 2 (110-120) | | | | |
| 3 (100-110) | | | | |
| 4 (<100) | | | | |

Задание 3. Составьте таблицу для любого (по выбору студента) экономического района Российской Федерации. Установочные данные представьте за 2021/22 годы.

Основные экономические показатели

| Показатели | в % к уровню РФ | Показатели | в % к уровню РФ |
|----------------------------------|--------------------|---|--------------------|
| Территория | | Розничный товарооборот | |
| Денежные доходы на одного жителя | | Производительность труда в промышленности | |
| Население | | Распределение занятых по секторам экономики (к уровню РФ), в том числе: | |
| Налоговые платежи | | Государственный | |
| Валовый региональный продукт | | Частный | |
| В том числе на одного жителя | | Смешанный | |
| Основные фонды | | Экономическая оценка | |
| Продукция промышленности | | Земли пахотной площади | |
| Продукция сельского хозяйства | | Экспорт | |
| Инвестиции в основной капитал | | Импорт | |

Задание 4. Определите субъект федерации по его контурам.



Задание 5. Дайте определение понятию Пространственная экономика

Задание 6. Дайте определение понятию Экономическое районирование

Задание 7. Установите соответствие между парадигмами региона и их содержанием:

| | |
|------------------------------|--|
| 1. Регион – квазигосударство | а) Воспроизводство социальной жизни и развитие системы расселения |
| 2. Регион – квазикорпорация | б) Аккумуляция в регионе всё больше функций и ресурсов, принадлежащих центру |

| | |
|--------------------|---|
| 3. Регион – социум | в) Акцент на общих условиях экономической деятельности и особенностях региональных рынков |
| 4. Регион – рынок | г) Регион – крупный субъект собственности и участник конкурентной борьбы на рынках товаров, услуг, капитала |

Задание 8. Отметьте правильные высказывания.

1. Предмет региональной науки шире, чем регионалистики.
2. Региональная экономика рассматривает в качестве одной из особенностей пространственного развития ограниченность ресурсов, имеющихся на той или иной территории.
3. Региональная экономика рассматривает ситуации несовершенной конкуренции.
4. Основным недостатком «списочного» подхода в определении предмета региональной науки является то, что он никогда не охватывает все проблемы, которые изучает региональная экономика.
5. В СССР развитие региональной экономики как особой сферы экономической науки было связано с практикой народнохозяйственного планирования.

Задание 9. Отметьте правильные высказывания.

1. С развитием технического прогресса значение пространственных аспектов в жизни общества уменьшается.
2. В России во время экономической реформы роль региональных проблем возросла.
3. Исследователь должен выделять регионы в соответствии со строгими критериями и задачами, которые стоят перед ним.
4. Экономика любой страны может рассматриваться как регион.
5. Взаимосвязи между различными компонентами хозяйства для узловых регионов определены более четко, чем для однородных регионов.

Занятие семинарского типа 2.

Вид занятия: Практическое занятие (устный и/или письменный экспресс- опрос по контрольным вопросам)

Тема занятия: Региональная структура Российской Федерации

Содержание занятия: Системная экономико-географическая терминология. Основные принципы деления территориально-экономического пространства РФ: административно-территориальный, территориально-поселенческий, планово-экономический, программно-целевой.

Цель занятия: формирование способности осуществлять поиск информации по полученному заданию, проводить расчет оптимальной точки размещения предприятия в регионе, а также критически оценивать полученные результаты и уметь находить оптимальные решения проблем.

Практические навыки: студент должен уметь определять отрасли специализации региона.

Контрольные вопросы:

1. Дайте определение понятия «экономическое районирование».
2. Назовите основные принципы экономического районирования.
3. Укажите экономические районы РФ.
4. Перечислите федеральные округа РФ. Каков их состав?
5. Назовите субъекты РФ.

Тестовые задания

1. Укажите основные принципы экономического районирования:



- а) национальный;
б) политический;
в) административный;
г) экономический;
д) социальный.
2. Сколько субъектов входят в состав РФ:
а) 83;
б) 85;
в) 87;
г) 89.
3. Сколько в составе субъектов РФ выделяют республик:
а) девятнадцать;
б) двадцать;
в) двадцать одна;
г) двадцать две.
4. Сколько в составе субъектов РФ выделяют автономных округов:
а) четыре;
б) семь;
в) десять;
г) одиннадцать.
5. Сколько в составе субъектов РФ выделяют областей:
а) сорок шесть;
16
б) сорок семь;
в) сорок восемь;
г) сорок девять.
6. В современной России существует следующее количество федеральных округов:
а) 7;
б) 8;
в) 9;
г) 10.
7. Отметьте субъекты РФ, входящие в состав Северо-Западного федерального округа:
а) Омская область;
б) Вологодская область;
в) Новгородская область;
г) Республика Карелия;
д) Волгоградская область.
8. Отметьте субъекты РФ, входящие в состав Приволжского федерального округа:
а) Республика Башкортостан;
б) Республика Татарстан;
в) Костромская область;
г) Нижегородская область;
д) Ивановская область.
9. Найдите соответствие:

| Федеральный округ | Административный центр |
|-------------------|------------------------|
| 1) Центральный | А) Н. Новгород |
| 2) Приволжский | Б) Екатеринбург |



| | |
|--------------|-------------------|
| 3) Уральский | В) Ростов-на-Дону |
| 4) Южный | Г) Москва |

- а) 1Г2В3Б4А;
- б) 1Г2А3Б4В;
- в) 1А2Г3Б4В;
- г) 1А2Б3Г4В.

10. Найдите соответствие:

| Федеральный округ | Административный центр |
|-------------------|----------------------------|
| 1) Центральный | А) Республика Башкортостан |
| | В) Владимирская область |
| 2) Приволжский | Г) Тверская область |
| | Д) Ульяновская область |

- а) 1ВД2АБГ;
- б) 1ВГД2АБ;
- в) 1ВГ2АБД;
- г) 1БВД2АГ.

Задание 1. Укажите субъекты РФ.

| | Субъекты РФ |
|----------------------------------|-------------|
| Республики (22) | |
| Края (9) | |
| Области (46) | |
| Автономная область (1) | |
| Автономные округа (4) | |
| Города федерального значения (3) | |

Задание 2. Укажите центр и состав федерального округа.

| Название федерального округа | Центр федерального округа | Состав федерального округа |
|------------------------------|---------------------------|----------------------------|
| Центральный | | |
| Северо-Западный | | |
| Южный | | |
| Северо-Кавказский | | |
| Приволжский | | |
| Уральский | | |
| Сибирский | | |
| Дальневосточный | | |

Задание 3. Сравните экономические районы и федеральные округа. Укажите, в чем их сходство и различие.

| Экономический район | Федеральный округ | |
|---------------------|-------------------|----------|
| | Сходство | Различие |
| | 1 | 1 |
| | 2 | 2 |
| | 3 | 3 |

Задание 4. Укажите муниципальные образования в составе Московской области.

| Состав | Название |
|----------------------|----------|
| муниципальные районы | |
| городские округа | |

Какие регионы граничат с Московской областью?

Задание 5. Заполните таблицу «Территориальные пропорции экономики России по федеральным округам» в % к итогу.

| Федеральный округ | Территория | Население | Занятые в экономике | Валовой региональный продукт | Объем платных услуг |
|-------------------|------------|-----------|---------------------|------------------------------|---------------------|
| | | | | | |
| | | | | | |
| | | | | | |
| | | | | | |
| | | | | | |
| | | | | | |
| | | | | | |
| | | | | | |
| | | | | | |

Задание 6. Заполните таблицу «Регионы-лидеры по отдельным показателям уровня социально-экономического развития»

| Место в десятке лидеров | Численность занятых в экономике | Валовой региональный продукт | Объем промышленной продукции | Объем сельскохозяйственной продукции | Инвестиции и в основной капитал |
|-------------------------|---------------------------------|------------------------------|------------------------------|--------------------------------------|---------------------------------|
| 1 | | | | | |
| 2 | | | | | |
| 3 | | | | | |
| 4 | | | | | |
| 5 | | | | | |
| 6 | | | | | |
| 7 | | | | | |
| 8 | | | | | |
| 9 | | | | | |
| 10 | | | | | |

Задание 7. Заполните таблицу «Размещение городов с населением свыше 100 тыс. чел. по федеральным округам»

| Федеральный округ | Город | |
|-------------------|------------|-----|
| | количество | в % |
| | | |
| | | |
| | | |
| | | |
| | | |



| | | |
|----|--|-----|
| | | |
| | | |
| | | |
| РФ | | 100 |

Занятие семинарского типа 3.

Вид занятия: Практическое занятие (устный и/или письменный экспресс- опрос по контрольным вопросам)

Тема занятия: Сущность региональной политики РФ

Содержание занятия: Понятие «региональная политика», ее толкование и содержание. Цели задачи, основные направления региональной политики. Факторы, оказывающие влияние на формирование региональной политики. Методы, формы и механизмы реализации региональной политики. Административные и экономические методы. Структурирование региональной политики государства на стратегические и текущие. Классификация Региональных целевых программ. Современный подход к региональным программам. Содержание и основные направления региональной политики

Цель занятия: формирование способности сбора и анализа информации по полученному заданию, проводить критическую оценку полученных результатов, региональной бюджетно-налоговой системы, региональных рынков

Практические навыки: В результате изучения данной главы студент должен уметь определять направления региональной политики в регионах разного типа.

Контрольные вопросы:

1. Что представляет собой «региональная экономическая политика»?
2. Назовите основные цели и задачи региональной экономической политики в РФ.
3. Какие нормативно-правовые акты регулируют региональное развитие в РФ?
4. Назовите основные методы реализации региональной экономической политики в РФ.
5. Какие микроинструменты применяются в РФ для регулирования регионального развития?
6. Назовите основные средства реализации региональной экономической политики.
7. Выделите факторы, оказывающие влияние на региональную экономическую политику.
8. Назовите основные направления реформирования региональной экономической политики.

Тестовые задания

1. Прямые методы региональной политики подразумевают, что:

- а) государство и другие субъекты управления создают благоприятные условия для развития регионов;
- б) государство или другой субъект управления напрямую финансирует достижение конкретных целей в регионах;
- в) государство и другие субъекты управления комбинируют методы воздействия.

2. Косвенные методы региональной политики подразумевают, что:

- а) государство и другие субъекты управления создают благоприятные условия для развития регионов;
- б) государство или другой субъект управления напрямую финансирует достижение конкретных целей в регионах;
- в) государство и другие субъекты управления комбинируют методы воздействия.

3. Направление региональной политики, в рамках которого возможно



предоставление на различных условиях хозяйствующим субъектам на своей территории кредитов:

- а) кредитно-денежная;
- б) налоговая;
- в) трансфертная;
- г) ценовая.

4. Направление региональной политики, в рамках которого регион обладает определенной самостоятельностью и может разрабатывать собственные модели за счет всех видов налогов:

- а) кредитно-денежная;
- б) налоговая;
- в) трансфертная;
- г) ценовая.

Практические задания

Задание 1. Укажите, какие налоговые льготы применяются в Московской области.

Заполните таблицу.

| Виды налоговых льгот | Характеристика налоговых льгот |
|--|--------------------------------|
| 1. Снижение ставки налога на прибыль | |
| 2. Полное или частичное освобождение от уплаты налога на имущество организаций | |
| 3. Полное или частичное освобождение от уплаты транспортного налога | |

Задание 2. Сравните методы реализации региональной экономической политики Московской области и Ярославской области. Заполните таблицу.

| | Московская область | Ярославская область |
|---|--------------------|---------------------|
| 1) налоговые льготы | | |
| 2) инвестиционный налоговый кредит | | |
| 3) реализация программ социально-экономического развития | | |
| 4) создание специальных фондов регионального развития | | |
| 5) установление льготных ставок арендной платы | | |
| 6) возможности получения государственных гарантий субъекта РФ | | |

Задание 3. Проанализируйте основные направления экономической политики Московской области:

- управление собственностью субъекта РФ;
- управление финансами;
- промышленная политика;
- бюджетно-налоговая политика;



- тарифная политика;
- инвестиционная политика.

Задание 4. Проанализируйте инвестиционную политику Московской области. Государственная поддержка инвестиционной деятельности на территории Московской области осуществляется в форме:

1) Предоставления инвесторам, реализующим приоритетный инвестиционный проект, налоговых льгот: по налогу на прибыль организаций в размере 4,5% в части, зачисляемой в бюджет области (снижение ставки налога с 18 до 13,5%); полное или частичное освобождение от уплаты налога на имущество организаций.

2) Предоставление инвесторам, реализующим приоритетный инвестиционный проект, инвестиционного налогового кредита.

3) Освобождения инвесторов, реализующим приоритетный инвестиционный проект, от арендной платы при аренде земельных участков на территории области в целях осуществления инвестиционной деятельности.

4) Предоставления инвесторам в обеспечение возврата заемных средств, привлекаемых для реализации приоритетных инвестиционных проектов, возможности получения государственных гарантий Московской области при условии их утверждения в составе программы государственных гарантий Московской области.

5) Нефинансовых мер государственной поддержки инвестиционной деятельности.

6) Предоставления инвесторам, реализующим приоритетный инвестиционный проект, льгот при аренде объектов недвижимости государственной собственности Московской области.

7) Разработки и экспертизы инвестиционных проектов, инициатором которых является Правительство области, за счет государственных источников финансирования, при условии, если законом об областном бюджете на очередной финансовый год или плановый период предусмотрены средства на указанные цели.

8) Предоставления субсидий за счет средств областного бюджета субъектам инвестиционной деятельности в целях возмещения части затрат по уплате процентов по кредитным договорам и соглашениям, заключаемым для реализации приоритетных инвестиционных проектов, если законом об областном бюджете на очередной финансовый год или плановый период предусмотрены средства на указанные цели.

9) Предоставления инвесторам, реализующим приоритетный инвестиционный проект, инвестиций из государственных источников финансирования.

Вопросы:

1. Какие меры поддержки инвестиционной деятельности на ваш взгляд являются более эффективными?

2. Какие меры государственной поддержки необходимо внедрить для повышения инвестиционной привлекательности Нижегородской области? Обоснуйте свое мнение.

Задание 5. Укажите авторов высказываний:

| Высказывание | Автор |
|--|-------|
| «В составе инвестиционного фонда есть региональная составляющая. Мы предоставим каждому субъекту России по 1 млрд. руб. в год, дополнительную финансовую помощь на инвестиционные проекты регионального масштаба. Требования к региональным программам будут такими же, как и к программам федеральным, т.е. эти средства должны выделяться на строительство инфраструктурных объектов на тех территориях, в которых есть заинтересованный в этом бизнес». | |



«Федерации обычно рассматриваются как образования, занимающие некое промежуточное положение, балансирующие между тиранией и безудержной свободой, абсолютизмом и анархией, между предельной централизацией и полной децентрализацией».

«Соперничество между отдельными провинциями и коммерческий дух превратили Нидерланды в маленькое европейское государство. Уже в 1660 г. оно представляло собой плохо связанную конфедерацию, управляемую коммерческой аристократией».

Занятие семинарского типа 4.

Вид занятия: Практическое занятие (устный и\или письменный экспресс- опрос по контрольным вопросам), дискуссия

Тема занятия: Формирование и функционирование региональных органов государственной власти

Содержание занятия: Порядок формирования и функционирования региональных законодательных и исполнительных органов государственной власти. Принципы организации региональных органов государственной власти в РФ. Проблемы функционирования органов региональной власти в современный период. Институт полномочных представителей Президента РФ. Территориально-функциональное деление России на восемь Федеральных округов.

Цель занятия: формирование способности осуществлять поиск информации по полученному заданию, а также критически оценивать полученные результаты и уметь находить оптимальные решения проблем.

Практические навыки: в результате изучения данной темы студент должен уметь анализировать законодательство РФ и субъектов РФ, регулирующее организацию и функционирование, определять статус органов государственной власти субъектов РФ, разграничивать функции и полномочия федеральных органов исполнительной власти и органов исполнительной власти субъектов РФ.

Вопросы для дискуссии:

1. Государственная власть: подходы к пониманию, содержание, признаки.
2. Органы государственной власти в РФ.
3. Законодательство РФ о системе и структуре органов государственной власти федерального уровня.
4. Законодательство субъектов РФ о системе и структуре органов государственной власти уровня субъектов РФ
5. Организация и функционирование органов законодательной власти в субъектах РФ
6. Сравнительная характеристика законодательства РФ и различных субъектов РФ
7. Взаимодействие федеральных органов государственной власти РФ и органов государственной власти субъектов РФ. Делегирование и передача полномочий.

Занятие семинарского типа 5.

Вид занятия: Практическое занятие (устный и\или письменный экспресс- опрос по контрольным вопросам)

Тема занятия: Пространственная организация хозяйства РФ

Содержание занятия: Закономерности, принципы и факторы размещения производственных сил в регионе. Эволюция факторов размещения производства. Сущность



специализации и комплексного развития. Межотраслевые взаимодействия. Методы отраслевого экономического обоснования производства и отраслевая структура экономики России. Методы определения отраслевой специализации региона. Определение коэффициентов: локализации производства, душевого производства, межрайонной товарности. Определение экономической эффективности производства. Отраслевая структура экономики России.

Цель занятия: формирование способности осуществлять поиск информации по полученному заданию, проводить расчет оптимальной точки размещения предприятия в регионе, а также критически оценивать полученные результаты и уметь находить оптимальные решения проблем.

Практические навыки: В результате изучения данной темы студент должен уметь определять отрасли специализации экономики региона, а так же территориальные аспекты развития промышленности.

Контрольные вопросы:

1. Охарактеризуйте структуру регионального хозяйственного комплекса.
2. Какие отрасли относятся к непромышленной сфере?
3. Что представляет собой специализация региона?
4. Охарактеризуйте методы отраслевой специализации региона.

Тестовые задания

1. Отношение объема произведенной продукции отрасли в регионе к объему ее потребления в данном регионе – это:

- а) коэффициент локализации;
- б) индекс уровня специализации;
- в) коэффициент уровня развития отрасли в регионе;
- г) коэффициент межрайонной товарности;
- д) коэффициент душевого производства.

2. Отношение объема вывозимой продукции отрасли региона к объему ее производства в регионе – это:

- а) коэффициент локализации;
- б) индекс уровня специализации;
- в) коэффициент уровня развития отрасли в регионе;
- г) коэффициент межрайонной товарности;
- д) коэффициент душевого производства.

3. Отношение удельного веса отрасли региона в соответствующей отрасли хозяйства страны к удельному весу населения региона в населении страны – это:

- а) коэффициент локализации;
- б) индекс уровня специализации;
- в) коэффициент уровня развития отрасли в регионе;
- г) коэффициент межрайонной товарности;
- д) коэффициент душевого производства.

4. Отношение удельного веса (доли) отрасли в хозяйстве региона к удельному весу отрасли в хозяйстве страны – это:

- а) коэффициент локализации;
- б) индекс уровня специализации;
- в) коэффициент уровня развития отрасли в регионе;
- г) коэффициент межрайонной товарности;
- д) коэффициент душевого производства.



5. Отношение удельного веса отрасли региона в объеме выпуска продукции отрасли страны к удельному весу хозяйства региона в хозяйстве страны – это:

- а) коэффициент локализации;
- б) индекс уровня специализации;
- в) коэффициент уровня развития отрасли в регионе;
- г) коэффициент межрайонной товарности;
- д) коэффициент душевого производства.

Практические задания

Задание 1. Охарактеризуйте хозяйственный комплекс Московской области. Опишите его структуру, укажите крупные предприятия области по плану:

1. Промышленность: топливная, металлургия, машиностроительная, химическая, деревообрабатывающая, целлюлозно-бумажная, лесохимическая, легкая, пищевая.

2. Сельское хозяйство.

3. Строительство.

4. Образование.

5. здравоохранение

6. Транспорт и связь.

7. Общественное питание.

8. Торговля.

9. Финансы.

10. Страхование.

Задание 2. Используя данные Федеральной службы государственной статистики РФ, определите отраслевую специализацию Московской области.

Задание 3. На основании данных об отраслевой структуре производства представленных в таблице определите специализацию регионов X и Y.

| Отрасль | Регион X | Регион Y | Страна |
|-------------------------|----------|----------|--------|
| Добыча, % | 24 | 37 | 25 |
| Услуги, % | 27 | 28 | 30 |
| Готовая продукция, % | 49 | 35 | 45 |
| Итого выпуск, % | 100 | 100 | 100 |

Занятие семинарского типа 6.

Вид занятия: Практическое занятие (устный и/или письменный экспресс- опрос по контрольным вопросам) Работа в малых группах

Тема занятия: Организация управления регионом

Содержание занятия: Сущность организации управления экономикой региона. Условия и предпосылки формирования регионального управления. Задачи и объекты регионального управления. Формирование органов регионального управления. Виды управленческих подсистем. Классификация организационных структур управления. Факторы, влияющие на организационную структуру управления регионом. Понятие эффективности управления. Основные функциональные направления повышения эффективности управления регионом. Принципы организации региональных органов государственной власти. Вопросы регулирования экономического развития региона.

Цель занятия: формирование способности сбора и анализа информации по полученному заданию, проводить критическую оценку полученных результатов, организации управления регионом.

Практические навыки: в результате изучения данной темы студент должен приобрести



навык анализа информации, способность к оценки деятельности органов региональной власти.

Контрольные вопросы:

1. Дайте определение понятия «региональное управление».
2. Назовите основные задачи и объекты регионального управления.
3. Укажите условия и предпосылки формирования регионального управления.
4. Охарактеризуйте порядок формирования и функционирования региональных законодательных органов государственной власти.
5. Охарактеризуйте порядок формирования и функционирования региональных исполнительных органов государственной власти.
6. Назовите принципы организации региональных органов государственной власти РФ.
7. Какие показатели применяются для оценки эффективности деятельности высших исполнительных органов государственной власти субъектов РФ.

Тестовые задания

1. В систему органов государственной власти субъектов РФ входят:

- а) Федеральное Собрание РФ;
- б) высшее должностное лицо субъекта РФ;
- в) законодательный орган государственной власти субъекта РФ;
- г) высший исполнительный орган государственной власти субъекта РФ;
- д) федеральные суды;
- е) суды субъекта РФ.

2. В совместном ведении РФ и ее субъектов находится:

- а) защита государственной границы;
- б) разграничение вопросов государственной собственности;
- в) правовое регулирование государственной собственности.

3. Законодательные органы власти субъектов РФ:

- а) временно действующие органы власти в соответствии с федеральными законами;
- б) постоянно действующие в соответствии с Конституцией и федеральными законами;
- в) осуществляют деятельность не зависимо от федеральных законов.

4. К законодательным (представительным) органам государственной власти субъектов РФ относятся:

- а) Администрация;
- б) Федеральное Собрание;
- в) Государственная Дума РФ;
- г) республиканские парламенты, краевые, законодательные собрания, областные думы, городские думы, представительные органы власти автономных округов и областей.

5. К полномочиям законодательных органов власти субъекта РФ относят:

- а) утверждение бюджета субъекта РФ;
- б) обеспечение исполнения бюджета субъекта РФ;
- в) разработку программ социально-экономического развития региона;
- г) определение порядка назначения и проведения референдума.

6. Финансирование деятельности законодательных (представительных) органов государственной власти субъекта РФ осуществляется за счет средств:

- а) федерального бюджета;
- б) бюджета субъекта РФ;
- в) местного бюджета.

7. Срок полномочий депутатов законодательного (представительного) органа государственной власти субъекта РФ определяется конституцией (уставом) субъекта РФ и не может превышать:



- а) четыре года;
- б) пять лет;
- в) шесть лет;
- г) семь лет.

8. При численности избирателей менее 500 тысяч человек число депутатов законодательного органа государственной власти субъекта РФ должно составлять:

- а) не менее 15 и не более 50 депутатов;
- б) не менее 25 и не более 70 депутатов;
- в) не менее 35 и не более 90 депутатов;
- г) не менее 45 и не более 110 депутатов.

9. Число депутатов законодательного органа государственной власти субъекта РФ устанавливается:

- а) федеральным законом;
- б) законом субъекта РФ;
- в) конституцией (уставом) субъекта РФ;
- г) уставом муниципального образования.

10. Законы субъекта РФ принимаются:

- а) большинством не менее двух третей голосов от установленного числа депутатов;
- б) большинством не менее трех четвертей голосов от установленного числа депутатов;
- в) большинством голосов от установленного числа депутатов, если иное не предусмотрено ФЗ.

11. Структура исполнительных органов государственной власти субъекта РФ определяется:

- а) Правительством РФ;
- б) высшим должностным лицом субъекта РФ (руководителем высшего исполнительного органа государственной власти субъекта РФ);
- в) законодательным органом субъекта РФ.

12. К полномочиям исполнительных органов власти субъекта РФ относят:

- а) обеспечение исполнения бюджета субъекта РФ;
- б) утверждение отчета об исполнении бюджета субъекта РФ;
- в) разработку и реализацию программ социально-экономического развития региона;
- г) утверждение программ социально-экономического развития региона.

13. Высшее должностное лицо субъекта РФ избирается:

- а) Президентом РФ;
- б) Советом Федерации;
- в) депутатами законодательного органа государственной власти субъекта РФ;
- г) гражданами РФ, проживающими на территории данного субъекта РФ и обладающими активным избирательным правом.

14. На должность высшего должностного лица субъекта РФ может быть избран гражданин РФ достигший возраста:

- а) 25 лет;
- б) 30 лет;
- в) 35 лет.

15. Высшее должностное лицо субъекта РФ избирается на срок не более:

- а) четырех лет;
- б) пяти лет;
- в) шести лет.

16. Срок полномочий высшего должностного лица субъекта РФ определяется:



- а) Конституцией РФ;
б) ФЗ № 184-ФЗ «Об общих принципах организации законодательных (представительных) и исполнительных органов государственной власти субъектов Российской Федерации»;
в) конституцией (уставом) субъекта РФ.
Работа в малых группах:

Задание 1.

1. На основании Устава Московской области проанализировать процесс организации деятельности и полномочия Законодательного Собрания Московской области.
2. Проанализировать структуру Законодательного Собрания Московской области.
3. На основании Регламента Законодательного Собрания Московской области охарактеризуйте:
 - формы работы Законодательного Собрания;
 - порядок проведения заседаний Законодательного Собрания;
 - порядок голосования и принятия решений Законодательного Собрания;
 - порядок рассмотрения законопроектов Законодательного Собрания;
 - подготовки и принятия постановлений Законодательного Собрания.
4. Проанализировать проблемы функционирования законодательного органа государственной власти субъекта РФ в современный период.

Задание 2.

1. На основании Устава Московской области проанализировать процесс организации деятельности и полномочия Правительства Московской области.
2. Проанализировать структуру Правительства Московской области.
3. Проанализировать проблемы функционирования высшего исполнительного органа государственной власти субъекта РФ в современный период.

Задание 3.

На основании Устава Московской области проанализировать полномочия губернатора Московской области. На какой срок он избирается?

Задание 4.

Какие показатели применяются для оценки эффективности деятельности высших исполнительных органов государственной власти субъектов РФ. Оцените эффективность деятельности высшего исполнительного органа власти субъекта РФ (на примере Московской области).

Разработайте мероприятия по повышению эффективности деятельности высших исполнительных органов государственной власти субъекта РФ.

Занятие семинарского типа 7.

Вид занятия: Практическое занятие (устный и/или письменный экспресс- опрос по контрольным вопросам)

Тема занятия: Региональная бюджетно-налоговая система

Содержание занятия: Исторические аспекты бюджетного устройства России. Построение бюджетной системы страны до 1991 года. Региональные финансы как составная часть финансовой системы России. Система государственных и муниципальных финансов. Главные составные части региональных финансов. Принципы построения бюджетной системы РФ, ее многоуровневость и многоплановость. Сущность межбюджетных отношений между различными уровнями государственного управления. Соотношения бюджетов различных уровней и внебюджетных фондов. Понятие консолидированный бюджет. Целевые бюджетные фонды. Особенности функционирования бюджетной системы РФ в настоящее



время.

Цель занятия: формирование способности сбора и анализа информации по полученному заданию, проводить критическую оценку полученных результатов в области функционирования региональной бюджетно-налоговой системы.

Практические навыки: навыки бюджетного планирования территориального развития.

Контрольные вопросы:

1. Дайте определение понятия «региональный бюджет».
2. Перечислите функции региональных бюджетных систем.
3. Охарактеризуйте принципы формирования регионального бюджета.
4. Охарактеризуйте структуру доходов регионального бюджета.
5. Охарактеризуйте структуру расходов регионального бюджета.
6. Каков предельный размер дефицита регионального бюджета?
7. Каковы источники покрытия дефицита регионального бюджета?
8. Назовите формы финансовой помощи субъекта РФ из федерального бюджета.

Тестовые задания

1. Региональный бюджет – это:

- а) бюджет субъекта РФ;
- б) бюджет муниципального района;
- в) бюджет городского округа.

2. Найдите соответствие.

| Принцип бюджетной системы региона | Сущность |
|---|---|
| 1) полноты отражения доходов, расходов и источников финансирования дефицитов бюджетов | А) расходы бюджета не могут быть увязаны с определенными доходами бюджета и источниками финансирования дефицита бюджета |
| 2) достоверности бюджета | Б) бюджетные ассигнования доводятся до конкретных получателей с указанием цели их использования |
| 3) адресности и целевого характера бюджетных средств | В) надежность показателей прогноза социально-экономического развития соответствующей территории и реалистичность расчета доходов и расходов бюджета |
| 4) общего покрытия расходов бюджетов | Г) все доходы, расходы и источники финансирования дефицитов бюджетов в обязательном порядке и в полном объеме отражаются в соответствующих бюджетах |

- а) 1Б2Г3А4В;
- б) 1А2Б3В4Г;
- в) 1Г2В3Б4А;
- г) 1Г2Б3В4А.

3. Доходы от использования и средства от приватизации имущества субъекта РФ поступают в бюджет:

- а) РФ;
- б) субъекта РФ;
- в) города;
- г) муниципального образования.

4. Доходы от сдачи имущества субъекта РФ в аренду поступают в бюджет:

- а) РФ;



- б) субъекта РФ;
- в) города;
- г) муниципального образования.

5. Финансовая поддержка, выделяемая регионам на определенные цели на условиях долевого софинансирования:

- а) дотации;
- б) субвенции;
- в) субсидии;
- г) бюджетные кредиты.

6. Финансовая поддержка, предоставляемая регионам на безвозмездной и безвозвратной основе на финансирование отдельных целевых расходов:

- а) дотации;
- б) субвенции;
- в) субсидии;
- г) бюджетные кредиты.

7. Федеральный фонд финансовой поддержки субъектов РФ предназначен для:

- а) содействия развитию малого бизнеса в регионе;
- б) поддержки малообеспеченных граждан региона;
- в) выравнивания уровней бюджетной обеспеченности регионов;
- г) управления средствами государственного социального страхования РФ.

8. Для выравнивания уровней бюджетной обеспеченности регионов предназначен федеральный фонд:

- а) регионального развития;
- б) содействия реформирования ЖКХ;
- в) софинансирования социальных расходов;
- г) финансовой поддержки субъектов РФ.

9. Сумма превышения доходов регионального бюджета над его расходами называется

- а) долг;
- б) дефицит;
- в) кредит;
- г) профицит.

10. Сумма превышения расходов регионального бюджета над его доходами называется

- а) долг;
- б) дефицит;
- в) кредит;
- г) профицит.

Практические задания

Задание 1. Проанализируйте бюджет Московской области за 2016 год по доходам и расходам.

Сравните соотношение основных статей расходов и доходов бюджета Московской области.

Каковы источники покрытия дефицита бюджета Московской области?

Проанализируйте и обоснуйте возможности расширения налогооблагаемой базы Московской области.

Задание 2. При прогнозировании исполнения доходов консолидированного бюджета Московской области планируют установить дополнительные задания по увеличению

поступлений в консолидированный бюджет Московской области в 2017 году.

Первое мероприятие:

- административные штрафы за правонарушения в сфере благоустройства (+30 млн. рублей);

- штрафы за правонарушения в области дорожного движения, зафиксированные системой видеofиксации (+150 млн. рублей);

- штрафы в сфере строительства (+30 млн. руб.).

Второе мероприятие:

Предлагается усилить администрирование доходов бюджета Московской области в части:

- полноты и своевременности осуществления платежей в бюджет (+20 млн. рублей);

- взыскания задолженности по платежам в бюджет (+40 млн. рублей);

- уточнения невыясненных платежей (+5 млн. рублей).

Задание:

1. Сравните два указанных мероприятия и оцените их преимущества и недостатки.

2. Какие источники доходов будут обладать большим удельным весом?

3. Примите управленческое решение, какое мероприятие целесообразно осуществить и почему? Дайте развернутый ответ.

Задание 3. При прогнозировании исполнения доходов бюджета субъекта РФ планируется установить дополнительные задания по увеличению поступлений в 2017 году:

1) направление средств от приватизации имущества, находящегося в собственности субъекта РФ, на погашение долговых обязательств субъекта РФ (+100 млн. руб.).

2) организация взаимодействия в целях привлечения к декларированию доходов физических лиц и получения информации о физических лицах, уклоняющихся от декларирования доходов, полученных от сдачи имущества в аренду, от продажи имущества, а также других доходов, подлежащих налогообложению (+25 млн. руб.).

Задание:

1. Сравните два указанных мероприятия и оцените их преимущества и недостатки.

2. Являются ли данные мероприятия эффективными? Дайте развернутый ответ.

Задание 4. Установите соответствие между основными формами расходов бюджетов и их содержанием

Основные формы расходов бюджетов и их содержание

| Основная форма расхода бюджета | Содержание |
|--------------------------------|--|
| 1. Бюджетный кредит | а) совокупность финансовых отношений, складывающихся между государством – с одной стороны, и юридическими и физическими лицами – с другой, по поводу распределения стоимости общественного продукта и национального дохода путем формирования и использования централизованного фонда денежных средств государства |
| 2. Бюджетная ссуда | б) бюджетные средства для финансирования обязательных выплат населению: пенсий, стипендий, пособий, компенсаций, других социальных выплат, установленных законодательством Российской Федерации и ее субъектов, правовыми актами органов местного самоуправления |
| 3. Трансферты населению | в) бюджетные средства, предоставляемые другому бюджету на возвратной, безвозмездной или возмездной основах на срок не более шести месяцев в пределах финансового года |

| | |
|----------------|---|
| 4. Бюджет план | г) форма финансирования бюджетных расходов, предусматривающая предоставление средств юридическим лицам на возвратной и возмездной основах |
|----------------|---|

Занятие семинарского типа 8.

Вид занятия: Практическое занятие (устный и\или письменный экспресс- опрос по контрольным вопросам). Работа в малых группах

Тема занятия: Региональные рынки

Содержание занятия: Понятие «региональные рынки», основные рынокообразующие факторы. Проблемы формирования региональных рынков. Классификация региональных рынков. Система региональных рынков. Потребительский рынок, региональный рынок труда, региональный рынок земли, региональный рынок капитала. Миграция рабочей силы, условия и факторы межрегиональной торговли. Сравнительные и абсолютные преимущества. Межрегиональная торговля и ресурсная обеспеченность. Условия и факторы межрегиональной торговли.

Цель занятия: формирование способности сбора и анализа информации по полученному заданию, проводить критическую оценку полученных результатов, системы региональных рынков.

Практические навыки: в результате изучения данной темы студент должен уметь классифицировать региональные рынки, уметь определять их сравнительные и абсолютные преимущества.

Контрольные вопросы и задания:

1. Дайте определения внешнего и внутреннего экономического пространства.
2. Какие рынки входят в состав системы региональных рынков?
3. Перечислите факторы, влияющие на формирование и функционирование региональных рынков.
4. Какие функции выполняет потребительский рынок в экономике региона?

Работа в малых группах:

Задание 1.

На основании данных таблицы определите:

- степень общей открытости экономик регионов X и Y;
- коэффициенты вывоза, ввоза, товарообмена;
- отраслевую специализацию регионов с точки зрения состояния их внешних экономических связей.

Сделайте сравнительные выводы.

Методические указания. Для определения степени вовлеченности региона в систему межрегиональных и внешнеэкономических отношений необходимо оценить степень общей открытости экономики региона, в том числе в разрезе его отдельных отраслей.

Степень общей открытости экономики региона характеризуется отношением объема товарообмена (межрегионального и внешнеэкономического) к произведенному ВРП. Для анализа открытости экономики по отдельным отраслям и товарным группам применяются специальные коэффициенты, связывающие вывоз, ввоз, производство и внутрирегиональное потребление.

Коэффициент вывоза (или коэффициент товарности регионального производства):

$$Y_v = \frac{v}{q} \quad \text{Коэффициент ввоза (доля ввоза к} \\ \text{общему потреблению продукции в}$$

регионе):

$$Y_w \equiv \frac{\omega}{q - \nu + \omega}$$

Коэффициент товарообмена:

$$Y_{\nu+\omega} = \frac{\nu + \omega}{q}$$

где ν — вывоз продукции;

ω — ввоз продукции;

q — объем производства.

Значения коэффициентов вывоза (Y_ν) и ввоза (Y_ω) как по отдельным отраслям, так и в целом находятся в отрезке $[0, 1]$. Значения коэффициента товарообмена ($Y_{\nu+\omega}$) для экономики региона могут быть больше 1.

Вывоз и ввоз, экспорт и импорт по регионам X и Y, млрд. руб.

| Отрасль | Регион X | | | | Регион Y | | | | В целом по стране | | | |
|-------------------|----------------|-------------------|---------|--------|----------------|-------------------|---------|--------|-------------------|--------|-------------------------|--|
| | Вывоз в регион | Ввоз из региона Y | Экспорт | Импорт | Вывоз в регион | Ввоз из региона X | Экспорт | Импорт | Экспорт | Импорт | Сальдо экспорта импорта | |
| Добыча | 8 | 10 | 4 | - | 10 | 8 | 5 | - | 9 | - | 9 | |
| Готовая продукция | 12 | 13,5 | 2 | 4 | 13,5 | 12 | 1 | 5 | 3 | 9 | -6 | |
| Услуги | 3 | 2,5 | 1 | 2 | 2,5 | 3 | 3 | 1 | 4 | 3 | 1 | |
| Всего | 23 | 26 | 7 | 6 | 26 | 23 | 9 | 6 | 16 | 12 | 4 | |

Задание 2. Исходя из приведенных ниже данных дайте оценку конкурентной среды регионального рынка кондитерских изделий. Сделайте выводы и рекомендации.

Данные по региональному рынку кондитерских изделий

| Год | Объем реализации товара предприятия региона № 1, тонн | Объем реализации товара предприятия региона № 2, тонн | Объем реализации товара предприятия региона № 3, тонн | Объем импорта товара в регион, тонн | | | Объем экспорта товара, тонн | |
|------|---|---|---|-------------------------------------|-----------------|-----------------|-----------------------------|-------------------------|
| | | | | Производитель А | Производитель В | Производитель С | Предприятие региона № 1 | Предприятие региона № 2 |
| 2001 | 20 | 25 | 15 | 10 | 15 | 8 | 5 | - |
| 2004 | 25 | 25 | 13 | 12 | 16 | 7 | 6 | 3 |

Задание 3. Исходя из приведенных ниже данных (табл. 28) дайте оценку конкурентной среды регионального рынка строительных материалов. Сделайте выводы и рекомендации.

Владение информацией об изменениях емкости рынка позволяет сделать выводы о развитии рынка, его насыщенности и привлекательности. Расчет емкости рынка осуществляется по формуле:

$$Э_p = П_{об} + И - Э \pm \Delta Z_n \pm \Delta Z_p$$

где $Э_p$ — емкость регионального рынка;

$П_{об}$ — объем продаж исследуемой продукции собственными производителями;



Задание 5. Используя данные Федеральной службы государственной статистики РФ, определите отраслевую специализацию региона на выбор.

Задание 6. Заполните таблицу «Регионы-лидеры по инвестиционному потенциалу»

| Место | Регион | Доля в общероссийском потенциале, % |
|-------|--------|-------------------------------------|
| 1 | | |
| 2 | | |
| 3 | | |
| 4 | | |
| 5 | | |
| 6 | | |
| 7 | | |
| 8 | | |
| 9 | | |
| 10 | | |

Задание 7. Дайте определение понятию Инвестиционный риск

Задание 8. Дайте определение понятию Региональный маркетинг

Задание 9. Дайте определение понятию Экономические связи

Занятие семинарского типа 9.

Вид занятия: Практическое занятие (устный и\или письменный экспресс- опрос по контрольным вопросам)

Тема занятия: Производственно-ресурсный потенциал России и его экономическая оценка

Содержание занятия: Краткая характеристика природно-ресурсного потенциала России. Понятие природно-ресурсный потенциал. Ведение кадастра. Роль природных ресурсов в развитии социально-экономического комплекса региона. Особенности размещения природных ресурсов РФ. Размещение основных природных ресурсов (нефть, природный газ, каменный и бурый уголь, руды черных и цветных металлов, основных нерудных ископаемых, водных и лесных ресурсов).

Цель занятия: формирование способности сбора и анализа информации по полученному заданию, проводить критическую оценку полученных результатов.

Практические навыки: в результате изучения данной темы студент должен уметь рассчитывать балансовые и забалансовые запасы полезных ископаемых, знать основные районы их размещения.

Контрольные вопросы и задания:

1. Дайте определение народнохозяйственного комплекса.
2. Назовите тенденции, характеризующие современный народнохозяйственный комплекс.
3. Какие группы отраслей входят в состав материального производства и непродуцированной сферы?
4. Назовите межотраслевые комплексы, входящие в состав экономики России.

Задание 1. Сделать анализ территориальной структуры экономики (равномерности или неравномерности распределения по территории населения и производства), заполнив для этого таблицы 12 и 13.

Таблица 12.

| Экономические районы | Среднегодовая численность населения, тыс.чел. | Объем промышл. продукции млн.руб. | Объем промышленной продукции на душу населения | |
|---------------------------|---|-----------------------------------|--|------------------------|
| | | | руб. | в % к среднероссийской |
| 1. Северный | 5431 | 76805 | | |
| 2. Северо-Западный | 7983 | 62804 | | |
| 3. Центральный | 31804 | 242101 | | |
| 4. Волго-Вятский | 8571 | 70416 | | |
| 5. Центрально-Черноземный | 8231 | 66497 | | |
| 6. Поволжский | 17282 | 173601 | | |
| 7. Северо-Кавказский | 16971 | 62439 | | |
| 8. Уральский | 20821 | 249482 | | |
| 9. Западно-Сибирский | 15907 | 234704 | | |
| 10. Восточно-Сибирский | 8405 | 98507 | | |
| 11. Дальневосточный | 6102 | 71445 | | |
| Российская Федерация | | | | 100 |

На основе данных таблицы 12, рассчитать далее структуру размещения промышленного производства и населения в таблице 13.

Таблица 13.

Территориальная структура населения и промышленного производства, в %.

| Экономические районы | Среднегодовая численность населения | Объем промышленной продукции |
|---------------------------|-------------------------------------|------------------------------|
| 1. Северный | | |
| 2. Северо-Западный | | |
| 3. Центральный | | |
| 4. Волго-Вятский | | |
| 5. Центрально-Черноземный | | |
| 6. Поволжский | | |
| 7. Северо-Кавказский | | |
| 8. Уральский | | |
| 9. Западно-Сибирский | | |
| 10. Восточно-Сибирский | | |
| 11. Дальневосточный | | |
| Российская Федерация | 100 | 100 |

Задание 2. Сделать анализ отраслевой структуры регионов А и Б на основе приведенных данных по выпуску продукции в таблице 14, рассчитав для этого коэффициенты локализации (специализации) производства в регионах.

Таблица 14

Отраслевая структура производства (выпуска продукции), %.

| Отрасли | Регион А | Регион Б | Страна |
|-------------------|----------|----------|--------|
| Добыча | 17 | 37,5 | 24,7 |
| Готовая продукция | 49,8 | 35,3 | 45,4 |
| Услуги | 33,2 | 27,2 | 29,9 |
| Итого выпуск | 100 | 100 | 100 |

Коэффициент локализации ($K_{л}$) (сосредоточения) отрасли на территории региона:

$$K_p = \frac{O_p}{X_p} \times 100 / \frac{O_c}{X_c} \times 100$$

где O_p — отрасль региона;

X_p — хозяйство региона;

O_c — отрасль страны;

X_c — хозяйство страны.

Задание 3.

По данным таблицы 14 рассчитать абсолютный и относительный размах вариации в таблице и сделать выводы относительно дифференциации экономических районов.

Абсолютный размах - абсолютная разница между наибольшей и наименьшей величиной показателя.

Относительный размах - это отношение наибольшей величины к наименьшей величине показателя.

Таблица 15

Показатели территориальных рядов

| Показатели | Численность населения, тыс. чел. | Объем промышл. производства, млн.руб. | Объем промышленного производства на душу населения, руб. |
|-------------------------|----------------------------------|---------------------------------------|--|
| 1. Абсолютный размах | | | |
| 2. Относительный размах | | | |

Задание 3. Дайте определение понятия: Полус рост.

Задание 4. Дайте определение понятия: Факторы размещения производительных сил

Задание 5. Вставьте в текст недостающие слова.

Черная металлургия занимается выплавкой стали, чугуна. Они составляют _____ всех металлов. Главный вид продукции - _____ и прокат. По их производству России занимает _____ - ведущий район по производству черной металлургии. Центром Европейского Севера является _____, а Сибирского _____.

Цветная металлургия занимается выплавкой цветных металлов. По своим свойствам металлы подразделяются на несколько групп: тяжелые(_____), легкие (_____), драгоценные (_____).

_____ - основной район производства цветных металлов. По суммарному производству цветных металлов Россия занимает _____.

Задание 6. Отметьте верные суждения.

| № п/п | Утверждение | Ответ |
|-------|--|-------|
| 1 | Черная металлургия занимается выплавкой чугуна. Стали, ферросплавов. | |

| | | |
|----|---|--|
| 2 | Наша страна занимает 4 место в мире по выплавке черных металлов. | |
| 3 | Выплавка черных металлов в основном осуществляется бездоменным способом. | |
| 4 | Основной металлургической базой является Уральская база. | |
| 5 | Центр металлургии Новокузнецк относится к Европейской базе. | |
| 6 | Уральская металлургическая база работает в основном на своей железной руде. | |
| 7 | Центр черной металлургии Череповец относится к Европейскому Северу. | |
| 8 | Черная металлургия – один из главных загрязнителей окружающей среды. | |
| 9 | Курская магнитная аномалия считается основным месторождением каменного угля. | |
| 10 | Нижний Тагил, Магнитогорск, Челябинск и Новотроицк – центры выплавки металлов Уральской базы. | |

Задание 7. Охарактеризуйте хозяйственный комплекс субъекта Российской Федерации на выбор. Опишите его структуру, укажите крупные предприятия по плану:

1. Промышленность: топливная, металлургия, машиностроительная, химическая, деревообрабатывающая, целлюлозно-бумажная, лесохимическая, легкая, пищевая.

2. Сельское хозяйство.

3. Строительство.

4. Образование.

5. Здравоохранение

6. Транспорт и связь.

7. Общественное питание.

8. Торговля.

9. Финансы.

10. Страхование.

Задание 8. Постройте структурную диаграмму динамики потребления электроэнергии различными группами потребителей. Для построения диаграммы используйте данные таблицы

| Годы | Произведено электроэнергии % | Потреблено электроэнергии, % | | | | |
|------|------------------------------|------------------------------|--------------------|-----------|---|------------------------|
| | | Промышленность | Сельское хозяйство | Транспорт | Другие отрасли и потери в сети общего пользования | Отпущено за пределы РФ |
| 1928 | 100 | 67,5 | 0,8 | 6,0 | 25,7 | - |
| 1940 | 100 | 71,6 | 1,0 | 5,3 | 22,1 | - |
| 1950 | 100 | 71,5 | 1,6 | 4,1 | 22,8 | - |
| 1960 | 100 | 71,0 | 3,4 | 6,0 | 19,6 | - |
| 1970 | 100 | 66,0 | 5,2 | 7,3 | 20,8 | 0,7 |
| 1980 | 100 | 60,0 | 8,5 | 7,9 | 22,2 | 1,4 |
| 1990 | 100 | 57,9 | 9,3 | 7,8 | 23,1 | 1,9 |
| 2000 | 100 | 57,0 | 8,0 | 9,0 | 22,0 | 4,0 |
| 2010 | 100 | 51,2 | 7,6 | 6,9 | 31,7 | 2,6 |



| | | | | | | |
|------|-----|------|-----|-----|------|-----|
| 2018 | 100 | 52,0 | 6,1 | 8,1 | 31,8 | 2,0 |
|------|-----|------|-----|-----|------|-----|

Объясните причину изменения структуры потребления электроэнергии по отраслям народного хозяйства.

Задание 9. Заполните таблицу «крупнейшие электростанции РФ»

| Название Электростанции | Тип электростанции | Мощность электростанции |
|-------------------------|--------------------|-------------------------|
| Сургутская | | |
| Рефтинская | | |
| Костромская | | |
| Пермская | | |
| Сургутская | | |
| Рязанская | | |
| Киришская | | |
| Саяно-Шушенская | | |
| Красноярская | | |
| Братская | | |
| Усть-Илимская | | |
| Богучанская | | |
| Балаковская | | |
| Курская | | |
| Ленинградская | | |
| Калининская | | |
| Нововоронежская | | |
| Паужетская | | |
| Верхне-Мутновская | | |
| Мутновская | | |
| Менделеевская | | |
| Кислогубская | | |
| Малая Мезенская | | |
| Северная | | |
| Пенжинская | | |
| Адыгейская | | |
| Перово | | |
| Охотниково | | |

Задание 10. Охарактеризуйте главные металлургические базы России, заполнив таблицу.

| Металлургическая база | Крупные центры | Источники железной руды | Источники топлива |
|-----------------------|----------------|-------------------------|-------------------|
| | | | |
| | | | |
| | | | |
| | | | |

Задание 11. Заполнить таблицу «Факторы и центры размещения предприятий цветной



металлургии».

| Производство | Факторы размещения | Центры размещения (города, минимум пять) |
|-----------------------|--------------------|--|
| Производство меди | | |
| Производство алюминия | | |

Задание 12. Характеристика химической базы России.

Представьте описание одной из химических баз России по следующему плану:

1. Какое сырье имеет данная база?
2. Какие отрасли здесь представлены?
3. Крупные центры химической промышленности. Какие проблемы имеет база?

Задание 13. Распределите отрасли химической промышленности по группам.

| Химическая промышленность | | | |
|---------------------------|----------------|-----------------------------|--------------|
| Горно-химическая | Основная химия | Химия органического синтеза | Тонкая химия |
| | | | |

Добыча калийных солей, производство серной кислоты, производство химических волокон, фотохимия, производство изделий из пластмассы, производство калийных удобрений, производство автобусных шин, производство азотных удобрений, производство пластмасс, производство синтетического каучука, бытовая химия, фармацевтика

Задание 14. Заполните таблицу «Производство основных видов продукции черной металлургии по федеральным округам Российской Федерации», млн. т.

| Федеральный округ | Сталь | Готовый прокат | Стальные трубы |
|-------------------|-------|----------------|----------------|
| | | | |
| | | | |
| | | | |
| | | | |
| | | | |
| | | | |
| | | | |
| | | | |
| | | | |

Задание 15. Соотнесите специализацию отраслей машиностроительного комплекса с федеральными округами РФ.

| Федеральный округ | Специализация машиностроительного комплекса |
|----------------------|--|
| 1. Дальневосточный | а) Сельскохозяйственное машиностроение |
| 2. Приволжский | б) Тяжелое машиностроение (горное и металлургическое оборудование), сельскохозяйственное машиностроение (тракторы и комбайны), производство электрического оборудования (котлов, турбин), вагоностроение |
| 3. Северо-Западный | в) Авиастроение, автомобилестроение, тракторостроение, производство станков и инструмента |
| 4. Северо-Кавказский | г) Энергетическое машиностроение (турбины и генераторы), |



| | |
|---------------|---|
| | тракторостроение, вагоностроение, станкостроение, военное машиностроение |
| 5.Сибирский | д) Тракторостроение и сельскохозяйственное машиностроение, локомотивостроение |
| 6.Уральский | е) Автомобилестроение с многочисленными «смежниками», локомотиво- и вагоностроение, производство станков, точных машин и приборов |
| 7.Центральный | ж) Судостроение, авиастроение |
| 8.Южный | з) Энергетическое машиностроение, судостроение, автомобилестроение из зарубежных комплектующих |

Задание 16. Дайте определение Агропромышленный комплекс

Занятие семинарского типа 10.

Вид занятия: Практическое занятие (устный и\или письменный экспресс- опрос по контрольным вопросам)

Тема занятия: Методы регулирования регионального развития.

Содержание занятия: Методы регулирования регионального развития в рыночной экономике. Классификация методов. Государственное инвестиционное финансирование. Субсидирование, система государственных закупок. Меры кредитной политики. Регулирование кредитно-финансовых процессов.

Понятие региональный рост и региональное равновесие. Факторы регионального роста: накопление физического капитала, увеличение численности рабочей силы, технический прогресс, отдача от масштаба производства. Равновесный рост в неоклассической модели. Модель кумулятивного роста. Агломерационный потенциал роста.

Цель занятия: формирование способности осуществлять сбор, анализ и обработку данных, необходимых для решения поставленных экономических задач, уметь проводить комплексную диагностику социально-экономического развития территории в системе регионального управления, производственно-ресурсного потенциала России и определять методы регионального развития

Практические навыки: студент должен уметь рассчитывать показатели регионального роста и давать их экономическую оценку.

Задание 1.

Сгруппируйте перечисленные ниже производственные процессы по стадиям энергопроизводственных циклов. Результаты представьте в виде таблицы 30.

1. Пирометаллургический ЭПЦ черных металлов:

1 - производство агломерата; 2 - добыча руды (железной); 3 - добыча известняка для флюсов; 4 - производство кокса; 5 - добыча коксующегося угля; 6 - производство чугуна в домнах; 7 - производство стали; 8 - производство проката; 9 - рекультивация горных выработок; 10 - работа ТЭЦ; 11 - металлоемкое машиностроение; 12 - пылегазо- и водоочистка; 13 - переработка каменноугольной смолы и коксового газа; 14 - получение химического волокна; 15 - производство аммиака; 16 - получение бензолных углеводородов; 17 - получение пластмасс; 18 - производство азотных удобрений; 19 - производство цемента на основе шлаков; 20 - производство огнеупоров и различного оборудования.

2. Лесозаготовительный ЭПЦ:

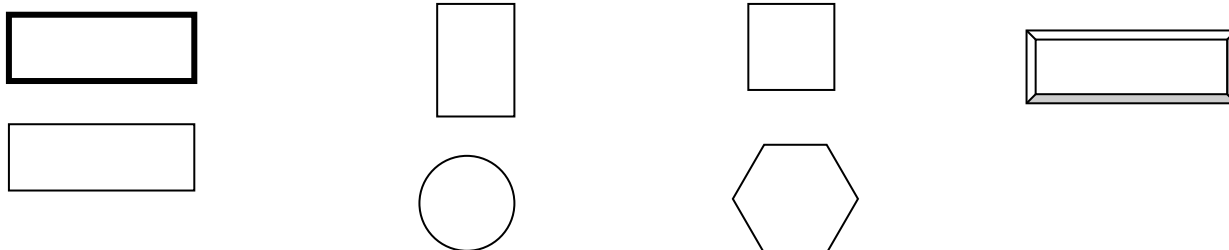
1 - производство пиломатериалов; 2 - лесозаготовка; 3 - лесосплав; 4 - лесопосадка; 5 - вывоз древесины; 6 - производство строительных деталей; 7 - целлюлозно-бумажная промышленность; 8 - гидролиз древесины (спирт, кормовые дрожжи); 9 - производство



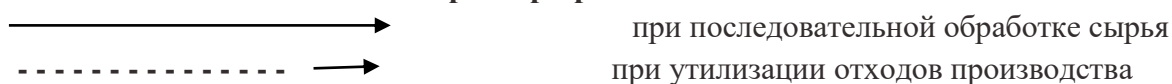
канифоли, скипидара и др.; 10 - очистка стоков; 11 - производство и ремонт оборудования; 12 - производство стандартных домов; 13 - подготовка технологической щепы; 14 - производство древесно-волокнистых плит; 15 - производство древесностружечных плит.

| Система ЭПЦ | Пирометаллургический ЭПЦ черных металлов | Лесозенергетический ЭПЦ | Типовые символы схемы ЭПЦ |
|--|--|-------------------------|---------------------------|
| Стадии ЭПЦ | | | |
| Начальные или исходные для основного производства | | | |
| Возникающие в связи с рациональным природопользованием при функционировании основного производства | | | |
| Подготовительные, предшествующие основному производству | | | |
| Основное производство | | | |
| Завершающие, использующие продукции основного производства | | | |
| Возникающие при использовании отходов основного производства | | | |
| Возникающие при обеспечении основного производства вспомогательными материалами и оборудованием. | | | |

Символы схем основных стадий ЭПЦ



Характер производственных связей



Задание 2. Постройте столбчатые диаграммы производства отдельных видов продукции промышленности и сельского хозяйства в экономических районах Российской Федерации. Для выполнения задания используйте данные таблицы

Производство некоторых видов продукции промышленности и сельского хозяйства в экономических районах РФ

| Экономические районы | Производство, в % | | | |
|----------------------|-------------------|---------------|-------|------|
| | Электроэнергия | Пиломатериалы | Ткани | Мясо |
| | | | | |



| | | | | |
|------------------------|------|------|-------|------|
| Российская Федерация | 100 | 100 | 100 | 100 |
| Северный | 4,6 | 23,2 | 7,0 | 3,2 |
| Северо-Западный | 5,5 | 4,9 | 0,5 | 8,0 |
| Центральный | 17,0 | 9,1 | 77,1 | 13,6 |
| Волго-Вятский | 2,4 | 10,5 | 1,5 | 6,9 |
| Центрально-Черноземный | 4,4 | 0,6 | 1,1 | 9,9 |
| Поволжский | 12,2 | 3,3 | 10,0 | 8,8 |
| Северо-Кавказский | 5,1 | 0,9 | 0,3 | 12,0 |
| Уральский | 15,4 | 12,4 | 3,5 | 16,9 |
| Западно-Сибирский | 13,5 | 7,0 | 2,0 | 16,7 |
| Восточно-Сибирский | 15,4 | 22,6 | 0,08 | 7,6 |
| Дальневосточный | 4,5 | 5,5 | 0,001 | 1,6 |

Задание 3. Подберите каждому термину его правильное определение или высказывание о нем.

| | |
|--|-----------------------------------|
| 1. _____ регионы, которые в силу тех или иных причин требуют государственной поддержки | а) Фискальная политика |
| 2. _____ регионы, которым оказывается правительственная помощь | б) Проблемные регионы |
| 3. _____ компактная, относительно локализованная территория, на которой экономическая деятельность субъектов хозяйствования осуществляется на отличных от национальных условиях, гарантируемых государством законодательно | в) Ареалы помощи |
| 4. _____ подразумевает государственное воздействие на уровень выпуска продукции и доходов через изменение налогов и государственных расходов | г) Специальная экономическая зона |
| 5. _____ экономические механизмы, действие которых направлено на уменьшение реакции производства на изменение совокупного спроса, а включение их осуществляется автоматически, в зависимости от состояния рыночной конъюнктуры | д) Автоматические стабилизаторы |
| 6. _____ подразумевает совокупность мер, приводящих к перемещению труда в те регионы и сферы экономической активности, в которых предельный продукт труда максимален | е) Стимулирование занятости |

Задание 4. Подберите каждому термину его правильное определение или высказывание о нем.

| | |
|---|----------------------------|
| 1. _____ подразумевает совокупность мер в отношении стимулирования перераспределения ресурсов капитала | а) Стимулирование капитала |
| 2. _____ районы, некогда игравшие значительную роль в экономике страны, а в настоящее время охваченные структурным кризисом | б) Слаборазвитые районы |
| 3. _____ проблемные районы, никогда значительно не влиявшие на экономику страны, имеющие главным образом аграрную специализацию | в) Депрессивные районы |



| | |
|---|----------------------------------|
| 4. _____ являются приоритетными секторами, на стимулирование развития которых нацелена региональная политика в ареалах помощи | г) Автоматические стабилизаторы |
| 5. _____ средства, направляемые на стимулирование развития региона и связанные с активизацией внутреннего потенциала самого региона | д) Внешние источники развития |
| 6. _____ средства стимулирования развития региона на основе внешнего стимулирования регионального спроса путем привлечения внешних инвестиций, технологий и миграционных потоков в регион | е) Внутренние источники развития |

Задание 5. Заполните пробелы.

В производственной функции Кобба - Дугласа производительность ... (повышается/понижается), если каждый из работников получает больший доступ к капиталу.

Капиталовооруженность продолжает ... (увеличиваться/снижаться), пока общая сумма капиталовложения находится на достаточном уровне, чтобы обеспечить замену изношенного оборудования.

Производительность труда растет в случае ... (интенсивного/экстенсивного) увеличения капитала.

Рост производительности прекращается, когда фондообеспеченность достигает величины, соответствующей ... (длительному/краткосрочному/среднесрочному) равновесию.

Занятие семинарского типа 11.

Вид занятия: Практическое занятие (устный и/или письменный экспресс- опрос по контрольным вопросам).

Тема занятия: Анализ и диагностика социально-экономического развития территории в системе регионального управления

Содержание занятия: Сущность и роль диагностики социально-экономического развития территории. Информационное обеспечение анализа и диагностики социально-экономического развития региона. Методика анализа и диагностики социально-экономического развития региона. Комплексная интегральная оценка социально-экономического развития региона.

Цель занятия: формирование способности осуществлять сбор, анализ и обработку данных, необходимых для решения поставленных экономических задач, уметь проводить комплексную диагностику социально-экономического развития территории в системе регионального управления, производственно-ресурсного потенциала России и определять методы регионального развития

Практические навыки: в результате изучения данной темы студент должен овладеть методикой комплексного анализа социально-экономического развития региона.

Контрольные вопросы:

1. Перечислите инструменты регулирования регионального развития.
2. Каков состав прогнозных документов региона?
3. Перечислите характеристики комплексного экономического прогноза региона.
4. Определите специфику стратегического плана и его основные характеристики.
5. Каковы этапы разработки стратегического плана?
6. Дайте определение понятия «региональная программа».
7. Назовите основные задачи разработки региональных программ.
8. Какие проблемы, по Вашему мнению, должны решать региональные программы?



9. Перечислите этапы разработки и реализации комплексных региональных программ.
10. Охарактеризуйте ресурсное обеспечение региональных программ.
11. Каковы источники финансирования региональных программ?
12. Назовите критерии оценки региональных программ.

Тестовые задания

1. Год издания ФЗ № 172-ФЗ «О стратегическом планировании в Российской Федерации»:

- а) 2003;
- б) 2006;
- в) 2012;
- г) 2014.

2. К полномочиям органов государственной власти субъектов РФ в сфере стратегического планирования не относится:

- а) установление требований к содержанию документов стратегического планирования, разрабатываемых в субъектах РФ;
- б) разработка и утверждение документов стратегического планирования по вопросам, отнесенным к полномочиям субъектов РФ;
- в) мониторинг и контроль реализации документов стратегического планирования, утвержденных органами местного самоуправления.

3. Разрабатывает проект программы социально-экономического развития субъекта РФ:

- а) высший исполнительный орган государственной власти субъекта РФ;
- б) законодательный орган государственной власти субъекта РФ;
- в) федеральные органы власти;
- г) Правительство РФ.

4. Утверждает отчет о выполнении программы социально-экономического развития субъекта РФ:

- а) высший исполнительный орган государственной власти субъекта РФ;
- б) законодательный орган государственной власти субъекта РФ;
- в) федеральные органы власти;
- г) Федеральное Собрание РФ.

5. Стратегическое планирование экономического развития начинается с определения:

- а) сильных и слабых сторон региона;
- б) концепции регионального развития;
- в) целей развития;
- г) плана конкретных действий.

Практические задания

Задание 1. Проанализируйте государственную программу «Развитие промышленности и инноваций Московской области на 2015-2020 гг.».

Вопросы:

1. Подготовьте сообщение о содержании программы для выступления на семинарском занятии. Выступление необходимо сопроводить качественным демонстрационным материалом (слайд-презентация).
2. Какие меры государственной поддержки промышленности на ваш взгляд являются более эффективными?
3. Какие меры государственной поддержки необходимо внедрить для развития промышленного комплекса области? Обоснуйте свое мнение.



4. Опишите механизм реализации программы.

5. Охарактеризуйте ожидаемые результаты от реализации программы.

Задание 2. Нарисуйте схему процесса разработки социально-экономической программы (этапы разработки). Разработайте техническое задание на проектирование программы.

Задание 3. Разработайте программу по решению конкретной проблемы. В разрабатываемой программе необходимо отразить следующее:

- содержание проблемы и обоснование необходимости программы как средства решения проблемы.

- цели и задачи программы;

- индикаторы достижения целей;

- план финансового обеспечения программы;

- оценка в предлагаемой программе соотношения планируемого результата и затрачиваемых ресурсов;

- план реализации программы, включающий описание конкретных мероприятий;

- описание рисков реализации социально-экономической программы;

- процедура контроля над реализацией предлагаемой программы;

- оценка социально-экономической эффективности предлагаемой программы.

Наименования программ для разработки:

1. Развитие образования в Московской области.

2. Развитие здравоохранения в Московской области.

3. Развитие культуры Московской области.

4. Развитие промышленности и инноваций.

5. Развитие предпринимательства и туризма Московской области.

6. Развитие физической культуры, спорта и молодежной политики Московской области.

7. Социальная поддержка граждан Московской области.

8. Содействие занятости населения Московской области.

9. Развитие транспортной системы Московской области.

10. Развитие энергетики Московской области.

11. Развитие внешнеэкономической деятельности Московской области.

12. Повышение инвестиционной привлекательности Московской области.

Задание 4. Дайте определение понятию Межрегиональный межотраслевой баланс

Задание 5. Дайте определение понятию Однородные или унифицированные регионы

Задание 6. Дайте определение понятию Региональное развитие

Задание 7. Дайте определение понятию Региональное управление

Задание 8. Дайте определение понятию Свободная экономическая зона

Занятие семинарского типа 12

Вид занятия: Практическое занятие (устный и/или письменный экспресс- опрос по контрольным вопросам)

Тема занятия: Свободные экономические зоны России

Содержание занятия: Понятие СЭЗ. Цели и задачи создания свободных экономических зон. Основные требования, необходимые для создания СЭЗ. Зарубежный опыт создания СЭЗ. Типы свободных экономических зон. Специальные экономические зоны, зоны свободной торговли, промышленно-производственные зоны, сервисные зоны, комплексные зоны, технополис, промышленный парк и т.д. Отраслевые, или функциональные, свободные экономические зоны. Российский опыт создания СЭЗ.

Цель занятия: формирование способности осуществлять сбор, анализ и обработку данных, необходимых для решения поставленных экономических задач, уметь проводить



комплексную диагностику социально-экономического развития территории в системе регионального управления, производственно-ресурсного потенциала России и определять методы регионального развития

Практические навыки: В результате изучения данной главы студент должен уметь определять специализацию свободных экономических зон, знать цели создания свободных экономических зон, а так же их основные типы

Контрольные вопросы:

1. Назовите основные цели создания свободных экономических зон в РФ.
2. Охарактеризуйте типы особых экономических зон в РФ. Приведите примеры.
3. Дайте определение территории опережающего социально-экономического развития. Приведите примеры территорий опережающего социально-экономического развития.
4. Какие льготы предоставляются резидентам особых экономических зон, и территорий опережающего социально-экономического развития?

Тестовые задания

1. Решение о создании ОЭЗ принимает:

- а) Президент РФ;
- б) Государственная Дума;
- в) Правительство РФ;
- г) Органы государственной власти субъекта РФ.

2. Техничко-внедренческие особые экономические зоны создаются:

- а) на участках территории, которые имеют общую границу и площадь которых составляет не более чем 40 км²;
- б) на одном или нескольких участках территории, определяемых Правительством РФ;
- в) не более чем на трех участках территории, общая площадь которых составляет не более чем 4 км².

3. Промышленно-производственные особые экономические зоны создаются:

- а) на участках территории, которые имеют общую границу и площадь которых составляет не более чем 40 км²;
- б) на участках территории, которые имеют общую границу и площадь которых составляет не более чем 50 км²;
- в) не более чем на трех участках территории, общая площадь которых составляет не более чем 4 км².

4. Какие типы ОЭЗ создаются на территориях морских портов и речных портов, открытых для международного сообщения и захода иностранных судов, территориях аэропортов, открытых для приема и отправки воздушных судов, выполняющих международные воздушные перевозки, а также на территориях, предназначенных в установленном порядке для строительства, реконструкции и эксплуатации морского порта, речного порта, аэропорта?

- а) промышленно-производственные особые экономические зоны;
- б) технико-внедренческие особые экономические зоны;
- в) туристско-рекреационные особые экономические зоны;
- г) портовые особые экономические зоны.

5. В РФ на территории особой экономической зоны не допускается:

- а) разработка месторождений полезных ископаемых, их добыча, переработка;
- б) производство легковых автомобилей;
- в) производство мотоциклов.

6. Период, на который вводится особый правовой режим ведения предпринимательской деятельности на территории опережающего социально-



экономического развития, составляет:

- а) 10 лет;
- б) 12 лет;
- в) 49 лет;
- г) 70 лет.

7. Период, на который вводится особый правовой режим ведения предпринимательской деятельности на территории особой экономической зоны, составляет:

- а) 12 лет;
- б) 20 лет;
- в) 49 лет;
- г) 70 лет.

Практические задания

Задание 1. Сравните особые экономические зоны и территории опережающего социально-экономического развития. Укажите, в чем их сходство и различие.

| Особые экономические зоны | Территории опережающего социально-экономического развития | |
|---------------------------|---|----------|
| | сходства | различия |
| | | |
| | | |

Задание 2. Приведите примеры технико-внедренческих особых экономических зон РФ. Рассмотрите их специализацию, льготы предоставляемые резидентам этих зон. Заполните таблицу.

| Название ОЭЗ | Дата создания | Резиденты | Специализация | Льготы |
|--------------|---------------|-----------|---------------|--------|
| | | | | |
| | | | | |

Задание 3. Приведите примеры промышленно-производственных особых экономических зон РФ. Рассмотрите их специализацию, льготы предоставляемые резидентам этих зон. Заполните таблицу.

| Название ОЭЗ | Дата создания | Резиденты | Специализация | Льготы |
|--------------|---------------|-----------|---------------|--------|
| | | | | |
| | | | | |

Задание 4. Приведите примеры туристско-рекреационных особых экономических зон РФ. Рассмотрите их специализацию, льготы предоставляемые резидентам этих зон. Заполните таблицу.

| Название ОЭЗ | Дата создания | Место расположения | Специализация | Льготы |
|--------------|---------------|--------------------|---------------|--------|
| | | | | |
| | | | | |

Задание 5. В Московской области действует три территории с особым экономическим режимом – ОЭЗ «Дубна», созданная еще в 2005 году, ОЭЗ «Ступино Квадрат», созданная 8 августа 2015 года, ОЭЗ «Исток», созданная 31 декабря 2015 года.



На территории технико-внедренческого типа особой экономической зоны «Дубны» сегодня работает уже 100 резидентов. Их направления деятельности различны – от синтеза новых химических веществ до создания микроэлектромеханических систем и программного обеспечения.

На территории особой экономической зоны промышленно-производственного типа «Ступино Квадрат» предполагается разместить предприятия приборо- и машиностроения, фармацевтического и биотехнологического производства, производства продуктов питания, строительных материалов.

Предпосылки для создания ОЭЗ «Ступино Квадрат» - конкурентные экономико-географические преимущества территории для реализации инвестиционных проектов (наличие квалифицированных специалистов, удобное транспортное сообщение – федеральная автомобильная трасса М4 «Дон», железнодорожные станции Шматово и Жилёво).

В настоящее время от компаний – потенциальных резидентов ОЭЗ «Ступино Квадрат» получены подтверждения о готовности реализовать на территории создаваемой ОЭЗ инвестиционные проекты с общим объемом инвестиций около 3,9 млрд. руб. Планируется, что создание ОЭЗ «Ступино Квадрат» обеспечит работой 6 тысяч человек и к 2025 году принесет более 230 млрд. рублей выручки.

ОЭЗ технико-внедренческого типа «Исток» будет специализироваться на разработке и производстве электронного оборудования. Планируется, что территорию зоны освоят 37 резидентов, которые обеспечат создание 5 тысяч высокотехнологичных рабочих мест. По предварительным оценкам, ОЭЗ «Исток» к 2025 году сможет принести бюджетам всех уровней 13 млрд. рублей налоговых отчислений.

Вопросы:

1. Какие существуют предпосылки создания особых экономических зон?
2. Какие особые экономические зоны созданы в Московской области? Какова их специализация?
3. Целесообразно ли создавать на территории одного субъекта РФ более одной экономической зоны? Обоснуйте свой ответ.
4. Оцените эффективность создания ОЭЗ в РФ?
5. Проанализируйте проблемы развития ОЭЗ в РФ.
6. Каковы перспективы развития ОЭЗ в РФ?

8. Перечень основной и дополнительной учебной литературы; перечень ресурсов информационно-телекоммуникационной сети «Интернет», перечень информационных технологий, используемых при осуществлении образовательного процесса по дисциплине (модулю), включая перечень программного обеспечения и информационных справочных систем (при необходимости)

8.1. Основная литература

1. Буров, М. П. Региональная экономика и управление территориальным развитием : учебник для магистров / М. П. Буров. — 2-е изд. — Москва : Издательско-торговая корпорация «Дашков и К^о», 2019. — 446 с. - ISBN 978-5-394-03303-2. - Текст : электронный. - URL: <https://znanium.com/catalog/product/1091145>

2. Урунов, А. А. Региональная экономика : учебник и практикум / А. А. Урунов. — Москва : ИНФРА-М, 2020. — 366 с. — (Высшее образование: Бакалавриат). - ISBN 978-5-16-014952-3. - Текст : электронный. - URL: <https://znanium.com/catalog/product/1013012>

3. Никифорова, В. Д. Региональная экономика : учебное пособие / В. Д. Никифорова, Ю. Е. Путихин, А. А. Никифоров. - Москва : РИОР : ИНФРА-М, 2020. - 304 с. - (Высшее образование: Бакалавриат). - ISBN 978-5-369-01553-7. - Текст : электронный. - URL:



<https://znanium.com/catalog/product/1052188>

4. Хмелева, Г. А. Региональное управление и территориальное планирование : учебное пособие / Г.А. Хмелева, В.К. Семёнычев. — Москва : ИНФРА-М, 2021. — 224 с.+ Доп. материалы [Электронный ресурс]. — (Высшее образование: Бакалавриат).

8.2. Дополнительная литература

1. Ермошина, Г. П. Региональная экономика / Ермошина Г.П.; Под ред. Поздняков В.Я. - М.:НИЦ ИНФРА-М, 2019. - 576 с. (Высшее образование: Бакалавриат) ISBN 978-5-16-011079-0. - Текст : электронный. - URL: <https://znanium.com/catalog/product/1001114>

2. Белокрылова, О. С. Региональная экономика и управление : учеб. пособие / О.С. Белокрылова, Н.Н. Киселева, В.В. Хубулова. — 2-е изд., перераб. и доп. — М. : ИНФРА-М, 2019. — 289 с. — (Высшее образование: Бакалавриат). — www.dx.doi.org/10.12737/24092. - ISBN 978-5-16-010877-3. - Текст : электронный. - URL: <https://znanium.com/catalog/product/1001121>

3. Никифорова, В. Д. Региональная экономика : учебное пособие / В. Д. Никифорова, Ю. Е. Путихин, А. А. Никифоров. - Москва : РИОР : ИНФРА-М, 2020. - 304 с. - (Высшее образование: Бакалавриат). - ISBN 978-5-369-01553-7. - Текст : электронный. - URL: <https://znanium.com/catalog/product/1052188>

4. Полтарыхин, А. Л. Региональная экономика : учебное пособие / А. Л. Полтарыхин, И. Н. Сычева. - Москва : Альфа-М : ИНФРА-М, 2020. - 400 с. : ил. - (Бакалавриат). - ISBN 978-5-98281-388-6. - Текст : электронный. - URL: <https://znanium.com/catalog/product/1081382>

8.3. Перечень ресурсов информационно-телекоммуникационной сети «Интернет»

1. Научно-технический центр правовой информации «Система» Режим доступа: <http://www.systema.ru/>

2. Министерство инвестиций, промышленности и науки Московской области (информационно-справочная система). Инновационные территориальные кластеры Режим доступа: <https://mii.mosreg.ru/deyatelnost/tehnicheskoe-regulirovanie>

3. Совет по финансово-промышленной и инвестиционной политике ТПП РФ Режим доступа: https://org.tpprf.ru/of/council_finprom/

4. «Региональная экономика и управление: электронный научный журнал» Режим доступа: <http://region.mcnip.ru/>

5. Электронный журнал «Экономические стратегии» Института экономических стратегий (ИНЭС) Режим доступа: <http://www.inesnet.ru>

6. Журнал "Пространственная экономика" Режим доступа: <http://spatial-economics.com/en/home>

Перечень программного обеспечения, современных профессиональных баз данных и информационных справочных систем

1. Microsoft Windows

2. Microsoft Office

3. Электронно-библиотечная система ZNANIUM Режим доступа: <https://znanium.com/>


4. Электронно-библиотечная система BOOK.ru Режим доступа: <https://book.ru/>

5. Справочная правовая система (СПС) КонсультантПлюс Режим доступа: <https://www.consultant.ru/>

6. Информационная система «Единое окно доступа к образовательным ресурсам» Режим доступа: <http://window.edu.ru/>

7. Федеральный центр информационно-образовательных ресурсов Режим доступа: <http://fcior.edu.ru/>

8. Официальный сайт ФГБОУ ВО «Российский государственный университет туризма и сервиса» Режим доступа: <https://rguts.ru/>

| | | |
|--|--|---------------------|
|  | ФЕДЕРАЛЬНОЕ ГОСУДАРСТВЕННОЕ БЮДЖЕТНОЕ ОБРАЗОВАТЕЛЬНОЕ УЧРЕЖДЕНИЕ ВЫСШЕГО ОБРАЗОВАНИЯ «РОССИЙСКИЙ ГОСУДАРСТВЕННЫЙ УНИВЕРСИТЕТ ТУРИЗМА И СЕРВИСА» | СМК РГУТИС _____ |
| | | Лист 96 из 103 |

9. Научная электронная библиотека E-library (информационно-справочная система) Режим доступа: <http://www.e-library.ru/>
10. Российская книжная палата и Российская государственная библиотека (РГБ) (информационно-справочная система) Режим доступа: <https://www.rsl.ru/ru/rkp/>
11. Российская национальная библиотека (информационно-справочная система) Режим доступа: <https://nlr.ru/>
12. Профессиональная база данных «Федеральная служба государственной статистики» Режим доступа: <https://rosstat.gov.ru/>
13. Профессиональная база социологических данных Всероссийского центра изучения общественного мнения (ВЦИОМ) Режим доступа: <https://bd.wciom.ru/>
14. База данных открытых проектов «ВЦИОМ» (профессиональная база данных) Режим доступа: https://profi.wciom.ru/open_projects/
15. Информационная справочная система «Интернет-версия справочно-правовой системы «Гарант»» (информационно-правовой портал «Гарант.ру») Режим доступа: <http://www.garant.ru>
16. Портал открытых данных Российской Федерации (профессиональная база данных) Режим доступа: <http://data.gov.ru/>
17. Единая коллекция цифровых образовательных ресурсов Режим доступа: <http://school-collection.edu.ru/>
18. Министерство науки и высшего образования Российской Федерации Режим доступа: <https://minobrnauki.gov.ru/>
19. Единая межведомственная информационно-статистическая система (ЕМИСС) Режим доступа: <http://www.fedstat.ru/>
20. Государственная информационная система промышленности (МИНПРОМТОРГ РОССИИ) [информационно-справочная система] Режим доступа: <https://gisp.gov.ru/>
21. База данных Центра Макроэкономического анализа и краткосрочного прогнозирования Режим доступа: <http://www.forecast.ru>
22. Словарь финансовых терминов и экономических понятий Режим доступа: <https://fingramota.org/servisy/slovar>
23. Словари по экономике Режим доступа: <http://economics.niv.ru/>
24. Национальная экономическая энциклопедия (информационно-справочная система) Режим доступа: <https://vocable.ru/>
25. База предприятий, компаний и организаций РФ по различным областям деятельности Режим доступа: <http://www.baza-r.ru/enterprises/>
26. Общероссийская общественная организация «Российский союз промышленников и предпринимателей» Режим доступа: <https://rspp.ru/>
27. База данных о субъектах малого и среднего предпринимательства Режим доступа: <https://rmsp.nalog.ru/>
28. Правительство Российской Федерации Режим доступа: <http://government.ru/>
29. Информационно-справочная система Федерального образовательного портала «Экономика. Социология. Менеджмент» Режим доступа: <http://ecsocman.hse.ru/docs/27572260/>

9. Методические указания для обучающихся по освоению дисциплины (модуля)

Процесс изучения дисциплины Региональная экономика и территориальное развитие предусматривает контактную (работа на лекциях и практических занятиях) и внеаудиторную (самоподготовка к лекциям и практическим занятиям, подготовка докладов с презентациями на заданные темы, выполнение контрольных практических заданий, подготовка к текущей и промежуточной аттестации и др.) работу обучающегося.



В качестве основных форм организации учебного процесса по дисциплине Региональная экономика и территориальное развитие предлагаемой методике обучения выступают лекционные и практические занятия (с использованием интерактивных технологий обучения), а так же самостоятельная работа обучающихся.

- лекции

Лекционное занятие является одной из основных системообразующих форм организации учебного процесса.

Лекция (академическая) — учебное занятие, составляющее основу теоретического обучения и дающее систематизированные основы научных знаний по дисциплине, раскрывающее состояние и перспективы развития соответствующей области науки, концентрирующее внимание обучающихся на наиболее сложных, узловых вопросах, стимулирующее их познавательную деятельность и способствующее формированию творческого мышления.

Лекция представляет собой систематическое, последовательное, монологическое изложение преподавателем - лектором учебного материала теоретического характера. Такое занятие представляет собой элемент технологии представления учебного материала путем логически стройного, систематически последовательного и ясного изложения.

Цель лекции – организация целенаправленной познавательной деятельности студентов по овладению программным материалом учебной дисциплины. Чтение курса лекций позволяет дать связанное, последовательное изложение материала в соответствии с новейшими данными науки, сообщить слушателям основное содержание предмета в целостном, систематизированном виде.

Лекция была и остаётся самой трудной формой преподавания, т.е. преподаватель выступает в нескольких ролях:

- учёного, рассматривающего явления и факты, анализирующих их;
- педагога, воспитывающего мировоззрение, нравственность, отношение к делу и пользующегося современными методами преподавания;
- оратора, пропагандирующего, убеждающего слушателей;
- психолога, чувствующего аудиторию в целом и каждого слушателя в отдельности.

Выбор форм, методов и приемов чтения лекций во многом зависит от специфики преподаваемой учебной дисциплины и состава академической аудитории. Для дисциплины Региональная экономика и территориальное развитие целесообразно использовать такой тип лекций как лекция-информация. Она ориентирована на изложение и объяснение студентам научной информации, подлежащей осмыслению и запоминанию. Это самый традиционный тип лекций в практике высшей школы.

Организационно-методической базой проведения лекционных занятий по дисциплине Региональная экономика и территориальное развитие является рабочая программа дисциплины.

Преподаватель, назначенный вести лекционные занятия в ближайшем семестре по дисциплине, обязан до начала этого семестра обновить имеющиеся учебно-методические материалы с учетом современных достижений соответствующей отрасли знаний. Обычно это выражается в переработке рабочей учебной программы дисциплины с рекомендацией новых литературных источников. Для дисциплины Региональная экономика и территориальное развитие, как динамично развивающейся в последние годы, возможны так же дополнения конспекта лекций последними научными данными по излагаемым на лекциях проблемам, корректировки тематики лекций и практических заданий.

На лекциях излагаются темы дисциплины, предусмотренные рабочей программой,



акцентируется внимание на наиболее принципиальных и сложных вопросах дисциплины, устанавливаются вопросы для самостоятельной проработки. Конспект лекций является базой при подготовке к практическим занятиям, к зачету, а также самостоятельной научной деятельности студента.

Порядок подготовки лекционного занятия:

- изучение требований программы дисциплины Региональная экономика и территориальное развитие;
- определение целей и задач лекции;
- разработка плана проведения лекции;
- подбор литературы (ознакомление с методической литературой, публикациями периодической печати по теме лекционного занятия);
- отбор необходимого и достаточного по содержанию учебного материала;
- определение методов, приемов и средств поддержания интереса, внимания, стимулирования творческого мышления студентов;
- написание конспекта лекции;
- моделирование лекционного занятия; осмысление материалов лекции, уточнение того, как можно поднять ее эффективность.

Порядок проведения лекционного занятия:

- вводная часть, знакомящая студентов с темой лекции, ее планом, целью и задачами, рекомендуемой литературой для самостоятельной работы;
- основная часть, раскрывающая тему лекции;
- заключительная часть, содержащая выводы и обобщения.

При подготовке к лекционному занятию преподавателю необходимо продумать план его проведения, содержание лекции, ознакомиться с новинками учебной и методической литературы, публикациями периодической печати по теме лекционного занятия. Следует найти и отобрать наиболее яркие примеры из отечественной и зарубежной практики с целью более глубокого и аргументированного обоснования тех или иных теоретических положений и выводов. Определить средства материально-технического обеспечения лекционного занятия и порядок их использования в ходе чтения лекции. Уточнить план проведения практического занятия по теме лекции.

На первом занятии по данной учебной дисциплине необходимо ознакомить студентов с порядком ее изучения, раскрыть место и роль дисциплины в системе наук, ее практическое значение, довести до студентов требования кафедры, ответить на возникшие у студентов вопросы.

В ходе лекционного занятия преподаватель должен назвать тему, план лекции, ознакомить студентов с перечнем основной и дополнительной литературы по теме занятия. Желательно дать студентам краткую аннотацию основных первоисточников. Во вступительной части лекции обосновать место и роль изучаемой темы в учебной дисциплине, раскрыть ее практическое значение. При проведении последующей лекции необходимо увязать ее тему с предыдущей, не нарушая логики изложения учебного материала.

Раскрывая содержание вопросов лекции в основной ее части, следует акцентировать внимание студентов на основных категориях, явлениях и процессах, особенностях их протекания. Раскрывать сущность и содержание различных точек зрения и научных подходов к объяснению тех или иных явлений и процессов.

Следует аргументировано обосновать собственную позицию по спорным теоретическим вопросам. Рекомендуется приводить примеры. Задавать по ходу изложения лекционного материала риторические вопросы и самому давать на них ответ. Это способствует активизации мыслительной деятельности студентов, повышению их внимания и интереса к



материалу лекции, ее содержанию. Преподаватель должен руководить работой студентов по конспектированию лекционного материала, подчеркивать необходимость отражения в конспектах основных положений изучаемой темы, особо выделяя категоричный аппарат.

В заключительной части лекции необходимо сформулировать общие выводы по теме, раскрывающие содержание всех вопросов, поставленных в лекции. Объявить план очередного практического занятия, дать краткие рекомендации по подготовке к нему студентов. Определить место и время консультации студентам, пожелавшим выступить с реферативными докладами.

При чтении лекций по дисциплине Региональная экономика и территориальное развитие используются такие интерактивные формы как *проблемные лекции*, когда происходит введение нового знания через проблемность вопроса, и *лекции-дискуссии*, подразумевающие взаимодействие преподавателя и студентов, свободный обмен мнениями, идеями и взглядами по исследуемому вопросу.

Преподаватель обязан учитывать посещаемость лекционных занятий студентами в соответствии с Учебно-тематическим рейтинг-планом дисциплины Региональная экономика и территориальное развитие. После каждого лекционного занятия необходимо сделать соответствующую запись в электронном журнале учета посещаемости занятий студентами на Учебном интерактивном портале сайта ФГБОУВО «РГУТИС», выяснить у старост учебных групп причины отсутствия студентов на занятиях. Преподаватель обязан проводить лекционные занятия в строгом соответствии с годовым учебным графиком и утвержденным на его основе расписанием лекций.

- практические занятия

Практические занятия – одна из форм учебного занятия, направленная на развитие самостоятельности учащихся и приобретение умений и навыков. Данные учебные занятия углубляют, расширяют, детализируют полученные на лекции знания.

Организационно-методической базой проведения практических занятий по дисциплине Региональная экономика и территориальное развитие территории является рабочая программа дисциплины.

Цель практических занятий - формирование практических умений профессиональных (выполнять определенные действия, операции, необходимые в профессиональной деятельности) или учебных (выполнять прикладные практические задания по дисциплине и др.), необходимых в последующей учебной деятельности.

Практические занятия организуются по группам, предполагают предварительную подготовку студентов по плану практических занятий. Активное участие в практических занятиях способствует более глубокому пониманию предмета и одновременно является одной из форм подведения итогов самостоятельной работы студентов.

Порядок подготовки практического занятия:

- изучение требований программы дисциплины;
- формулировка цели и задач практического занятия;
- разработка плана проведения практического занятия;
- отбор содержания практического занятия (подбор типовых и нетиповых тестовых и практических заданий, вопросов);
- обеспечение практического занятия методическими материалами, техническими средствами обучения;
- определение методов, приемов и средств поддержания интереса, внимания, стимулирования творческого мышления студентов, моделирование практического занятия.

При подготовке к практическому занятию преподавателю необходимо уточнить план его



проведения, продумать формулировки и содержание вопросов, выносимых на обсуждение, ознакомиться с новыми публикациями по теме.

Порядок проведения практического занятия:

1. Вводная часть:

- сообщение темы и цели занятия;
- актуализация теоретических знаний, необходимых для практической деятельности.

2. Основная часть:

- разработка алгоритма проведения практического занятия;
- проведение инструктажа студентов по этапам выполнения практических заданий;
- ознакомление со способами фиксации полученных результатов выполнения

практических заданий;

- проведение практических работ.

3. Заключительная часть:

- обобщение и систематизация полученных результатов;
- подведение итогов практического занятия и оценка работы студентов.

В ходе практического занятия во вступительном слове необходимо раскрыть теоретическую и практическую значимость темы, определить порядок проведения занятия, время на обсуждение каждого вопроса. Дать возможность выступить всем желающим, а также предложить выступить тем студентам, которые по тем или иным причинам пропустили лекционное занятие или проявляют пассивность. Целесообразно в ходе обсуждения учебных вопросов задавать выступающим студентам и аудитории дополнительные и уточняющие вопросы с целью выяснения их позиций по существу обсуждаемых проблем.

В заключительной части практического занятия следует подвести его итоги: дать объективную оценку выступлений каждого студента и учебной группы в целом. Раскрыть положительные стороны и недостатки проведенного практического занятия. Ответить на вопросы студентов. Назвать тему очередного занятия.

Для формирования профессиональных умений и навыков, активизации познавательной деятельности студентов в процессе вузовского обучения наряду с традиционными методами, необходимо использовать активные методы обучения.

На практических занятиях по дисциплине широко используются такие активные формы обучения как устные и\или письменные экспресс- опросы по контрольным вопросам по каждой теме дисциплины.

Интерактивные практические занятия способствуют вовлечению в активный процесс получения и переработки знаний.

Интерактивные методы обучения поощряют активное участие каждого студента в учебном процессе; способствуют эффективному усвоению учебного материала; оказывают многоплановое воздействие на обучающихся; осуществляют обратную связь (ответная реакция аудитории); формируют у обучающихся мнения и отношения; формируют жизненные навыки; способствуют изменению поведения.

При проведении практических занятий предполагается использование таких интерактивных методов, как работа в малых группах и дискуссия.

Работа в команде (малых группах). Студенты, как будущие специалисты, должны приобрести во время обучения умения и навыки работы в команде. Обучение в малых группах (команде), согласно определению – совместная деятельность студентов в группе под руководством лидера, направленная на решение общей задачи с делением полномочий, ответственности и взаимозаменяемости, приводящая к синергетическому эффекту от сложения результатов индивидуальной работы членов команды.



Цель работы в команде при выполнении задания – развивать коммуникативные навыки и личностные качества. Студенческая группа — это, как правило, сложившийся коллектив, в котором определены симпатии и антипатии. Поэтому, для выполнения задания предполагается организовать команды из 4-5 студентов по принципу их психологической совместимости.

Дискуссия (от лат. discussio — исследование, рассмотрение) — это всестороннее обсуждение спорного вопроса в публичном собрании, в частной беседе, споре. Другими словами, дискуссия заключается в коллективном обсуждении какого-либо вопроса, проблемы или сопоставлении информации, идей, мнений, предложений. Цели проведения дискуссии могут быть очень разнообразными: обучение, тренинг, диагностика, преобразование, изменение установок, стимулирование творчества и др.

Преподаватель обязан учитывать посещаемость практических занятий студентами и оценивать их ответы, активность и выступления в баллах в соответствии с Учебно-тематическим рейтинг-планом дисциплины. После каждого практического занятия необходимо сделать соответствующую запись в электронном журнале учета посещаемости занятий студентами на Учебном интерактивном портале сайта ФГБОУ ВО «РГУТИС», выяснить у старост учебных групп причины отсутствия студентов на занятиях.

- *самостоятельная работа обучающихся*

Целью самостоятельной работы студентов при изучении дисциплины Региональная экономика и территориальное развитие является овладение фундаментальными знаниями, профессиональными умениями и навыками по профилю дисциплины, опытом творческой, аналитической и исследовательской деятельности.

Задачами самостоятельной работы студентов при изучении дисциплины Региональная экономика и территориальное развитие являются:

- систематизация и закрепление полученных теоретических знаний и практических умений студентов;
- углубление и расширение теоретических знаний;
- формирование умений использовать нормативную, правовую, справочную документацию и специальную литературу;
- развитие познавательных способностей и активности студентов: творческой инициативы, самостоятельности, ответственности и организованности;
- формирование самостоятельности мышления, способностей к саморазвитию, самосовершенствованию и самореализации;
- развитие исследовательских умений;
- использование материала, собранного и полученного в ходе самостоятельных занятий на практических занятиях, для эффективной подготовки к текущей и промежуточной аттестации.

Самостоятельная работа является обязательной для каждого обучающегося.

В ходе самостоятельной работы, планируемой по учебной дисциплине, студент должен:

- освоить теоретический материал по изучаемой дисциплине (освоение лекционного курса, а также освоение отдельных тем, отдельных вопросов тем, отдельных положений и т.д.);

- закрепить знание теоретического материала, используя необходимый инструментальный практическим путем (написание реферативных докладов, выполнение контрольных практических занятий, домашних заданий, групповых проектов);

- научиться применять полученные знания и практические навыки для анализа ситуации и выработки правильного решения (подготовка к практическим занятиям в интерактивных формах – работе в группе (команде), письменному анализу конкретной ситуации, участию в



деловой игре и т. д.);

- применить полученные знания и умения для формирования собственной позиции.

Формы самостоятельной работы

При изучении каждой темы дисциплины Региональная экономика и территориальное развитие организация самостоятельной работы студентов представляет единство двух взаимосвязанных форм:

1. Внеаудиторная самостоятельная работа.

Виды внеаудиторной самостоятельной работы студентов разнообразны: подготовка докладов с презентациями на заданные темы, выполнение контрольных практических заданий, домашних заданий, подготовка к участию в научно-практических конференциях, олимпиадах и др.

2. Аудиторная самостоятельная работа, которая осуществляется под непосредственным руководством преподавателя.

При изучении дисциплины Региональная экономика и территориальное развитие как и любой другой дисциплины, можно выделить три направления самостоятельной работы студентов:

1 направление - самостоятельная работа, обеспечивающая подготовку к аудиторным занятиям, написание реферативных докладов с презентациями. Результаты этой подготовки проявляются в активности студентов на занятиях, качественном уровне подготовленных докладов и успешном прохождении текущего контроля и промежуточной аттестации.

2 направление - поисково-аналитическая работа, в которую входят виды самостоятельной работы студентов, направленные на углубление и закрепление знаний студента, развитие аналитических навыков по проблематике дисциплины. Результаты этой подготовки проявляются в правильном выполнении практических заданий, качественном уровне выполнения групповых проектов.

3 направление – научная работа, включающая такие виды самостоятельной работы студентов, как подготовка докладов для выступления на студенческих научных конференциях, подготовка и написание статей в сборники научных трудов и т.д.

Первые два направления самостоятельной работы студентов являются обязательными для всех студентов. Виды самостоятельной работы из третьей группы выполняются студентами по выбору и в соответствии с их пожеланиями.

С учётом целей и задач учебной дисциплины Региональная экономика и территориальное развитие можно предусмотреть следующие направления и виды самостоятельной работы студентов, представленные в таблице.

Направления и виды СРО

| Направления самостоятельной работы студентов | Виды самостоятельной работы студентов |
|---|---|
| 1. Самостоятельная работа, обеспечивающая подготовку к аудиторным занятиям, подготовку к текущему контролю и промежуточной аттестации | 1.1. Работа с конспектом лекций 1.2. Работа над учебным материалом, в том числе учебниками, первоисточниками, дополнительной литературой, предусмотренной рабочей программой дисциплины и конспектом лекций 1.3. Работа со словарями и справочниками 1.4. Подготовка к ответам на контрольные вопросы 1.5. Выполнение докладов с презентациями 1.6. Подготовка к текущему контролю 1.7. Подготовка к промежуточной аттестации в виде зачета |

| | |
|----------------------------------|--|
| 2. Поисково-аналитическая работа | 2.1. Поиск (подбор), обзор и анализ нормативной, правовой, справочной документации, специальной и научной литературы и электронных источников информации по проблематике дисциплины 2.2. Выполнение практических заданий 2.3. Выполнение домашних заданий (самостоятельное заполнение схем, таблиц, поиск и анализ статистической и фактической информации и т.п.) 2.4. Выполнение групповых проектов по заданным темам |
| 3. Научная работа | 3.1. Подготовка сообщений и докладов к научной студенческой конференции 3.2. Подготовка и написание статей в сборники научных трудов |

10. Материально-техническая база, необходимая для осуществления образовательного процесса по дисциплине (модулю):

Учебные занятия по дисциплине «Региональная экономика и территориальное развитие» проводятся в следующих оборудованных учебных кабинетах:

| Вид учебных занятий по дисциплине | Наименование оборудованных учебных кабинетов, объектов для проведения практических занятий с перечнем основного оборудования |
|---|---|
| Занятия лекционного типа, групповые и индивидуальные консультации, текущий контроль, промежуточная аттестация | учебная аудитория, специализированная учебная мебель ТСО: Видеопроекционное оборудование интерактивная доска учебная аудитория, специализированная учебная мебель ТСО: Переносное видеопроекционное оборудование доска |
| Занятия семинарского типа | учебная аудитория, специализированная учебная мебель ТСО: Видеопроекционное оборудование интерактивная доска учебная аудитория, специализированная учебная мебель ТСО: Переносное видеопроекционное оборудование доска |
| Самостоятельная работа обучающихся | помещение для самостоятельной работы, специализированная учебная мебель, ТСО: видеопроекционное оборудование, автоматизированные рабочие места студентов с возможностью выхода в информационно-телекоммуникационную сеть "Интернет", доска; Помещение для самостоятельной работы в читальном зале Научно-технической библиотеки университета, специализированная учебная мебель автоматизированные рабочие места студентов с возможностью выхода информационно-телекоммуникационную сеть «Интернет», интерактивная доска |